

-----  
 Acta de la sessió ordinària del dia 21 de setembre de 2018

---- A la Casa de la Vila de la ciutat de Figueres, el dia 21 de setembre de 2018, sota la Presidència de l'alcaldessa Marta Felip Torres, es reuneixen els membres de la Junta de Govern Local: Jordi Masquef Creus i Joaquim Felip Gayolà amb l'assistència de la secretària, Cristina Pou Molinet, i de la interventora, Anna Maria Macià Bové, per tal de dur a terme la sessió ordinària en primera convocatòria.

No assisteixen els regidors membres de la Junta de Govern Local Francesc Cruanyes Zafra i Dolors Pujol Matas.

A les catorze hores i vint-i-sis minuts, la Presidència declara oberta la sessió.

----1. S'aprova sense rectificacions l'acta de la sessió anterior, ordinària del dia 14 de setembre de 2018, repartida amb la convocatòria.

----2. Cultura. S'aprova un conveni de col·laboració amb el senyor Pau Subirós Bardera per la donació a títol lucratiu de diverses obres. Després de llegir-la i debatre-la s'ACORDA, per unanimitat dels membres presents amb dret a vot, d'aprovar la proposta següent:

"El Museu de l'Empordà produeix exposicions temporals d'artistes contemporanis i fruit d'aquestes exposicions els artistes fan donacions d'algunes peces per ingressar a la col·lecció del museu.

Es proposa l'aprovació d'un conveni per a la donació a títol lucratiu de dues obres propietat del Sr. Pau Subirós Barquera que s'integraran a la col·lecció del Museu de l'Empordà i que són les següents:

- mE 2392, Josep Pujol i Ripoll. El Garrigal, 1935. Oli sobre tela. 33x46 cm. Valoració: 400,00€
- mE 22393, Pere Gironell. El Garrigal, no datat. Aquarel·la. 32,5x44 cm. Valoració: 100,00€

En l'expedient consta l'informe del director del Museu de l'Empordà en el qual s'indica la conveniència de l'aprovació del conveni proposat atès l'interès que les obres de Josep Pujol i Ripoll i Pere Gironell passin a formar part de la col·lecció del Museu de l'Empordà.

També consta l'informe favorable de la cap del servei jurídic de l'àrea.

D'acord amb el decret de l'Alcaldia Presidència de 30 de juny de 2015 la Junta de Govern Local, per delegació de l'Alcaldia Presidència, és l'òrgan competent per a l'aprovació de convenis de col·laboració amb persones físiques o

jurídiques subjectes al dret privat quan l'objecte dels quals no estigui comprès en les normes sobre contractació administrativa o en normes administratives especials.

És per tot això que l'alcaldesa presidenta proposa a la Junta de Govern Local que, per delegació de l'Alcaldia Presidència, s'adoptin els acords següents:

1r.- Aprovar el conveni de col·laboració entre l'Ajuntament de Figueres i el senyor Pau Subirós Bardera, amb número d'identificació de DNI XXXXXXXX, per la donació a títol lucratiu de diverses obres segons el text que s'adjunta a aquest acord.

2n.- Incorporar les obres objecte del conveni aprovat en el primer punt al catàleg d'obres del Museu de l'Empordà.

3r.- Notificar el present acord al senyor Pau Subirós Bardera.

4rt.- Autoritzar l'Alcaldia Presidència perquè realitzi tants actes i gestions com calguin per a l'execució dels acords anteriors.

## ANNEX

“CONVENI ENTRE L'AJUNTAMENT DE FIGUERES – MUSEU DE L'EMPORDÀ I EL SR. PAU SUBIRÓS BARDERA PER A LA DONACIÓ DE LES OBRES mE2392 a mE2393

FIGUERES, ... de .... de .....

## REUNITS

D'una part, l'Il·lustríssima Sra. Marta Felip Torres, alcaldessa presidenta de l'Ajuntament de Figueres, amb DNI XXXXXXXXX

De l'altra, el Sr. Pau Subirós Bardera amb DNI número XXXXXXXX, com a autor i propietari de les obres

## INTERVENEN

La primera, en representació de l'Ajuntament de Figueres – Museu de l'Empordà d'acord amb les atribucions que li confereix l'article 53.1.a del Decret legislatiu 2/2003, de 28 d'abril, pel qual s'aprova el Text refós de la Llei municipal i de règim local de Catalunya.

El segon, en endavant el cedent, en nom propi, en qualitat de propietari de les obres mE 2392 Josep Pujol i Ripoll El Garrigal (1935) Oli sobre tela, 33 x 46 (valoració 400€), i mE2393 Pere Gironell El Garrigal (no datat) Aquarel·la 32,5 x 44 cm (valoració 100€), manifestant tenir plena capacitat per obrar i per a l'atorgament d'aquest conveni.

## MANIFESTEN

- 1 Que reconeixen el valor cultural i per a la investigació, en general, de les obres objecte de la donació.
- 2 Que valoren l'interès públic col·lectiu que tenen aquestes obres i consideren convenient fer-ne donació a l'Ajuntament de Figueres, amb destí al Museu de l'Empordà, per tal de garantir la seva conservació i divulgació entre els investigadors i la societat en general.
- 4 Que, per tal de formalitzar l'acte de donació i de manifestar l'acord d'ambdues parts pel que fa a les condicions en què es realitza, instrumentalitzen aquest conveni que s'articula en els pactes següents.

## PACTES

Primer.- Pau Subirós Bardera, com a propietari de les obres efectua la donació a l'Ajuntament de Figueres – Museu de l'Empordà sense cap mena de contraprestació, en concepte de donació permanent. La modalitat de la cessió és en ple domini per a l'Ajuntament de Figueres – Museu de l'Empordà i amb caràcter indefinit.

Segon.- El present conveni es regula pel que s'estableix al respecte en el Codi Civil i la legislació sobre la Propietat Intel·lectual.

Tercer.- La donació comprèn les obres:

- mE 2392 Josep Pujol i Ripoll El Garrigal (1935) Oli sobre tela, 33 x 46 cm. (valoració 400€)
- mE2393 Pere Gironell El Garrigal (no datat) Aquarel·la 32,5 x 44 cm. (valoració 100€)

Quart.- Qui cedeix reconeix a l'Ajuntament de Figueres la facultat d'establir els criteris de tractament específic més adequats a fi de garantir la millor gestió i preservació de les obres donades.

Cinquè.- La donació d'aquestes obres suposa el traspàs de la seva titularitat a l'Ajuntament de Figueres – Museu de l'Empordà, que en passarà a ser el propietari i n'assumirà els següents compromisos:

- 1 Integar aquestes obres al Museu de l'Empordà sense perjudici dels possibles desplaçaments que calgui efectuar amb motiu d'activitats de divulgació, seguretat o conservació.
- 2 Posar les obres a disposició dels investigadors i del públic, en general, per a la seva divulgació, de la manera que els responsables tècnics de l'Ajuntament de Figueres estimin més adient.
- 3 Mantenir les obres en les condicions de seguretat i conservació que garanteixin la seva preservació.

Sisè.- Qui cedeix autoritza gratuïtament a l'Ajuntament de Figueres perquè, en el marc de l'actuació que li és propi, realitzi la reproducció fotogràfica,

distribució i comunicació d'aquesta obra, per a qualsevol país del món i en qualsevol modalitat d'explotació, distribució, suport, format i mitjà, inclosos els audiovisuals, els informàtics, els multimèdia, etc. L'artista rebrà de les publicacions un exemplar, si és digital el link, etc. En cas que alguna de les obres es deixi en préstec temporal a una altra institució es comunicarà a l'autor.

Setè.- Per a qualsevol qüestió o divergència que pugui derivar-se de la interpretació, aplicació o compliment de les presents condicions, qui cedeix i el se sotmeten a la jurisdicció dels Jutjats i Tribunals de Figueres, amb expressa renúncia a qualsevol altre fur

Marta Felip i Torres  
Bardera  
Ajuntament de Figueres

Sr. Pau Subirós

Certifico,  
Cristina Pou Molinet  
Secretària de l'Ajuntament de Figueres"

---3. Cultura. S'aprova un conveni de col·laboració amb el senyor Daniel Lleixà i Borràs per la donació a títol lucratiu de diverses obres. Després de llegir-la i debatre-la s'ACORDA, per unanimitat dels membres presents amb dret a vot, d'aprovar la proposta següent:

"El Museu de l'Empordà produeix exposicions temporals d'artistes contemporanis i fruit d'aquestes exposicions els artistes fan donacions d'algunes peces per ingressar a la col·lecció del museu.

Es proposa l'aprovació d'un conveni per a la donació a títol lucratiu de dues obres del sr. Daniel Lleixà i Borràs que s'integraran a la col·lecció del Museu de l'Empordà i que són les següents:

- mE 2492, Daniel Lleixà i Borràs. Cordat, 1979. Gravat. Aiguafort. 47x38 cm.
- mE 2493, Daniel Lleixà i Borràs. Arbre, 2016. Gravat. Resina. 55,5 x 44 cm.

En l'expedient consta l'informe del director del Museu de l'Empordà en el qual s'indica la conveniència de l'aprovació del conveni proposat atès l'interès que les obres de Daniel Lleixà Borràs passin a formar part de la col·lecció del Museu de l'Empordà.

També consta l'informe favorable de la cap del servei jurídic de l'àrea.

D'acord amb el decret de l'Alcaldia Presidència de 30 de juny de 2015 la Junta de Govern Local, per delegació de l'Alcaldia Presidència, és l'òrgan competent per a l'aprovació de convenis de col·laboració amb persones físiques o jurídiques subjectes al dret privat quan l'objecte dels quals no estigui comprès en les normes sobre contractació administrativa o en normes administratives especials.

És per tot això que l'alcaldesa presidenta proposa a la Junta de Govern Local que, per delegació de l'Alcaldia Presidència, s'adoptin els acords següents:

1r.- Aprovar el conveni de col·laboració entre l'Ajuntament de Figueres i el senyor Daniel Lleixà i Borràs, amb número d'identificació de DNI XXXXXXXX, per la donació a títol lucratiu de diverses obres segons el text que s'adjunta a aquest acord.

2n.- Incorporar les obres objecte del conveni aprovat en el primer punt al catàleg d'obres del Museu de l'Empordà.

3r.- Notificar el present acord al senyor Daniel Lleixà i Borràs.

4rt.- Autoritzar l'Alcaldia Presidència perquè realitzi tants actes i gestions com calguin per a l'execució dels acords anteriors.

## ANNEX

"CONVENI ENTRE L'AJUNTAMENT DE FIGUERES – MUSEU DE L'EMPORDÀ I EL SR. DANIEL LLEIXÀ I BORRÀS PER A LA DONACIÓ DE LES OBRES mE2492 a mE2493

FIGUERES, ... de .... de .....

## REUNITS

D'una part, l'Il·lustríssima Sra. Marta Felip Torres, alcaldessa presidenta de l'Ajuntament de Figueres, amb DNI XXXXXXXX

De l'altra, el Sr. Daniel Lleixà i Borràs amb DNI número XXXXXXXX, com a autor i propietari de les obres

## INTERVENEN

La primera, en representació de l'Ajuntament de Figueres – Museu de l'Empordà d'acord amb les atribucions que li confereix l'article 53.1.a del Decret legislatiu 2/2003, de 28 d'abril, pel qual s'aprova el Text refós de la Llei municipal i de règim local de Catalunya.

El segon, en endavant el cedent, en nom propi, en qualitat d'artista i propietari de les obres mE2492 Daniel Lleixà i Borràs Cordat (1979) gravat a l'aiguafort, 47 x 38 cm, i mE2493 Daniel Lleixà i Borràs Arbre (2016) gravat resina 55,5 x 44 cm, manifestant tenir plena capacitat per obrar i per a l'atorgament d'aquest conveni.

## MANIFESTEN

- 1 Que reconeixen el valor cultural i per a la investigació, en general, de les obres objecte de la donació.
- 2 Que valoren l'interès públic col·lectiu que tenen aquestes obres i consideren convenient fer-ne donació a l'Ajuntament de Figueres, amb destí al Museu de l'Empordà, per tal de garantir la seva conservació i

- divulgació entre els investigadors i la societat en general.
- 4 Que, per tal de formalitzar l'acte de donació i de manifestar l'acord d'ambdues parts pel que fa a les condicions en què es realitza, instrumentalitzen aquest conveni que s'articula en els pactes següents.

## PACTES

Primer.- Daniel Lleixà i Borràs, com a artista i propietari de les obres efectua la donació a l'Ajuntament de Figueres – Museu de l'Empordà sense cap mena de contraprestació, en concepte de donació permanent. La modalitat de la cessió és en ple domini per a l'Ajuntament de Figueres – Museu de l'Empordà i amb caràcter indefinit.

Segon.- El present conveni es regula pel que s'estableix al respecte en el Codi Civil i la legislació sobre la Propietat Intel·lectual.

Tercer.- La donació comprèn les obres:

- mE 2492, Daniel Lleixà Borràs. Cordat, 1979. Gravat. Aiguafort. 47x38 cm.
- mE 2493, Daniel Lleixà Borràs. Arbre, 2016. Gravat. Resina. 55,5 x 44 cm.

Quart.- Qui cedeix reconeix a l'Ajuntament de Figueres la facultat d'establir els criteris de tractament específic més adequats a fi de garantir la millor gestió i preservació de les obres donades.

Cinquè.- La donació d'aquestes obres suposa el traspàs de la seva titularitat a l'Ajuntament de Figueres – Museu de l'Empordà, que en passarà a ser el propietari i n'assumirà els següents compromisos:

1 Integrar aquestes obres al Museu de l'Empordà sense perjudici dels possibles desplaçaments que calgui efectuar amb motiu d'activitats de divulgació, seguretat o conservació.

2 Posar les obres a disposició dels investigadors i del públic, en general, per a la seva divulgació, de la manera que els responsables tècnics de l'Ajuntament de Figueres estimin més adient.

3 Mantenir les obres en les condicions de seguretat i conservació que garanteixin la seva preservació.

Sisè.- Qui cedeix autoritza gratuïtament a l'Ajuntament de Figueres perquè, en el marc de l'actuació que li és propi, realitzi la reproducció fotogràfica, distribució i comunicació d'aquesta obra, per a qualsevol país del món i en qualsevol modalitat d'explotació, distribució, suport, format i mitjà, inclosos els audiovisuals, els informàtics, els multimèdia, etc. L'artista rebrà de les publicacions un exemplar, si és digital el link, etc. En cas que alguna de les obres es deixi en préstec temporal a una altra institució es comunicarà a l'autor.

Setè.- Per a qualsevol qüestió o divergència que pugui derivar-se de la interpretació, aplicació o compliment de les presents condicions, qui cedeix i el se sotmeten a la jurisdicció dels Jutjats i Tribunals de Figueres, amb expressa renúncia a qualsevol altre fur.

Marta Felip i Torres  
Borràs  
Ajuntament de Figueres

Sr. Daniel Lleixà i

Certifico,  
Cristina Pou Molinet  
Secretària de l'Ajuntament de Figueres"

----4. Cultura. S'aprova un conveni amb les Sres. Gemma Sánchez Porta i Sílvia Sánchez Porta per la cessió en dipòsit en règim de comodat de diverses obres. Després de llegir-la i debatre-la s'ACORDA, per unanimitat dels membres presents amb dret a vot, d'aprovar la proposta següent:

"El Museu de l'Empordà produeix exposicions temporals d'artistes contemporanis i fruit d'aquestes exposicions els artistes fan donacions d'algunes peces per ingressar a la col·lecció del museu.

Es proposa l'aprovació d'un conveni per al dipòsit en règim de comodat de quatre obres propietat de les Sres. Gemma Sánchez Porta i Sílvia Sánchez Porta al Museu de l'Empordà. Les obres són les següents:

- Juan Núñez (1877-1963). Preludi, 1919. Llapis carbó. 26,5 x 19,54 cm.
- Juan Núñez (1877-1963). Paciència, 1898. Llapis carbó. 50 x 40 cm.
- Juan Núñez (1877-1963). Claustre de Vilabertran, 1908. Llapis carbó. 14 x 11 cm.
- Juan Núñez (1877-1963). Vilabertran, 1908. Llapis carbó. 15 x 10,5 cm.

En l'expedient consta l'informe del director del Museu de l'Empordà en el qual s'indica la conveniència de l'aprovació del conveni proposat.

També consta l'informe favorable de la cap del servei jurídic de l'àrea.

D'acord amb el decret de l'Alcaldia Presidència de 30 de juny de 2015 la Junta de Govern Local, per delegació de l'Alcaldia Presidència, és l'òrgan competent per a l'aprovació de convenis de col·laboració amb persones físiques o jurídiques subjectes al dret privat quan l'objecte dels quals no estigui comprès en les normes sobre contractació administrativa o en normes administratives especials.

És per tot això que l'alcaldesa presidenta proposa a la Junta de Govern Local que, per delegació de l'Alcaldia Presidència, s'adoptin els acords següents:

1r.- Aprovar el conveni entre l'Ajuntament de Figueres i les Sres Gemma Sánchez Porta (DNI XXXXXXX) i Sílvia Sánchez Porta (DNI XXXXXXX), per la cessió en diòsit en règim de comodat de diverses obres segons el text que s'adjunta a aquest acord.

2n.- Incorporar les obres objecte del conveni aprovat en el primer punt al

catàleg d'obres del Museu de l'Empordà.

3r.- Notificar el present acord les Sres Gemma Sánchez Porta i Sílvia Sánchez Porta.

4rt.- Autoritzar l'Alcaldia Presidència perquè realitzi tants actes i gestions com calguin per a l'execució dels acords anteriors.

## ANNEX

“CONVENI ENTRE L'AJUNTAMENT DE FIGUERES – MUSEU DE L'EMPORDÀ I LES SRES. GEMMA I SÍLVIA SÁNCHEZ PORTA PER A LA FORMALITZACIÓ DEL DIPÒSIT D'OBRES D'ART

FIGUERES, ... de .... de .....

## REUNITS

D'una part, l'Il·lustríssima Sra. Marta Felip Torres, alcaldessa presidenta de l'Ajuntament de Figueres, amb DNI XXXXXXXXX

De l'altra, la Sra. Gemma Sánchez Porta (DNI XXXXXXXX) i la Sra. Sílvia Sánchez Porta (XXXXXXX)

## INTERVENEN

La primera, en representació de l'Ajuntament de Figueres – Museu de l'Empordà d'acord amb les atribucions que li confereix l'article 53.1.a del Decret legislatiu 2/2003, de 28 d'abril, pel qual s'aprova el Text refós de la Llei municipal i de règim local de Catalunya.

Les segones, Gemma i Sílvia Sánchez Porta, manifestant tenir plena capacitat per obrar i per a l'atorgament d'aquest conveni.

## MANIFESTEN

1 Que Gemma i Sílvia Sánchez Porta són propietàries de ls obres següents:

- Juan Núñez (1877-1963) Preludi, 1919. Llapis carbó. 26,5 x 19,54 cm.
- Juan Núñez (1877-1963) Paciència, 1898. Llapis carbó. 50 x 40 cm.
- Juan Núñez (1877-1963) Claustre de Vilabertran, 1908. Llapis carbó. 14 x 11 cm.
- Juan Núñez (1877-1963) Vilabertran, 1908. Llapis carbó. 15 x 10,5 cm.

2 Que l'Ajuntament de Figueres – Museu de l'Empordà té interès en rebre les obres a títol de dipòsit en règim de comodat.

3 Que valoren l'interès públic col·lectiu que tenen aquestes obres i consideren convenient fer-ne donació a l'Ajuntament de Figueres, amb



destí al Museu de l'Empordà, per tal de garantir la seva conservació i divulgació entre els investigadors i la societat en general.

- 4 Que, per tal de formalitzar l'acte de dipòsit i de manifestar l'acord d'ambdues parts pel que fa a les condicions en què es realitza, instrumentalitzen aquest conveni que s'articula en els pactes següents.

I, posades ambdues parts d'acord en aquest sentit, subscriuen el present contracte de comodat que es regirà pels següents

## PACTES

- Primer.- Gemma i Sílvia Sánchez Porta, CEDEIXEN EN DIPÒSIT EN RÈGIM DE COMODAT les obres descrites en el punt 1 a l'Ajuntament de Figueres – Museu de l'Empordà, que les ACCEPTA, per tal de garantir la seva conservació i divulgació entre els investigadors i la societat en general.
- Segon.- L'Ajuntament de Figueres – Museu de l'Empordà es compromet a tenir cura de la conservació i seguretat de les obres, fent-se càrrec de les despeses de conservació i, si s'escau, de restauració, prèvia comunicació i autorització, en aquest darrer supòsit, per part del propietari.
- Tercer.- Gemma i Sílvia Sánchez Porta autoritzen l'Ajuntament de Figueres – Museu de l'Empordà a fer de les obres cedides en comodat l'ús museístic que consideri més idoni, sempre d'acord amb el que estableix la normativa sobre museus.
- Quart.- L'Ajuntament de Figueres – Museu de l'Empordà haurà de remetre a Gemma i Sílvia Sánchez Porta dos exemplars del catàleg on es reproduïxen les obres cedides. En cas que l'Ajuntament de Figueres – Museu de l'Empordà vulgui realitzar reproduccions fotogràfiques, audiovisuals, etc. de les obres cedides en comodat, haurà de sol·licitar les oportunes autoritzacions als titulars o gestors dels drets d'autor.
- Cinquè.- Qualsevol sortida temporal de les obres del museu ha de ser autoritzada prèviament i per escrit per, d'acord amb el que preveu l'article 16.2 de la Llei 17/1990, de museus.
- Sisè.- Els béns objecte de comodat estaran exposats en funció de les previsions museogràfiques de les sales d'exposició del Museu de l'Empordà, fent constar la menció següent: "Dipòsit Col·lecció Particular. Figueres"
- Setè.- L'Ajuntament de Figueres – Museu de l'Empordà respon davant el comodatari dels danys o de la pèrdua de l'obra cedida, i es compromet a subscriure una pòlissa d'assegurances sobre els mateixos, en la modalitat "clau a clau", durant el termini de vigència del comodat per un valor conjunt mínim del valor de les obres cedides en comodat. Així mateix, en cas que, prèvia autorització per escrit del Departament de Cultura, l'Ajuntament de

Figueres – Museu de l'Empordà cedeixi a tercers alguna de les obres objecte del present contracte, requerirà als tercers cessionaris les assegurances específiques necessàries, en els mateixos termes. En tot cas, l'Ajuntament de Figueres – Museu de l'Empordà trametrà còpia al comodatari de la pòlissa que en cada moment doni cobertura a les peces.

- Vuitè.- El comodat es constitueix per un termini de tres anys. Passat el termini inicial, el contracte es renovarà automàticament per períodes d'un any. No obstant això, la part comodant podrà sol·licitar abans de la finalització de l'esmentat termini que els objectes li siguin retornats, en la seva totalitat o en la part que consideri oportú, donant per finalitzat el comodat pel que fa a les peces que es retornin, sempre i quan hi hagi urgent necessitat en la restitució de les peces o si el comodatari les destina a ús diferent del pactat.
- Novè.- El comodatari, amb un preavís d'un mes d'antelació, podrà retirar amb caràcter temporal les obres que estimi pertinents, sense que aquest fet comporti la revocació del comodat.
- Desè.- El trasllat de les obres cedides en comodat anirà a càrrec de l'Ajuntament de Figueres – Museu de l'Empordà. En el moment en què l'Ajuntament de Figueres – Museu de l'Empordà prengui possessió de les obres s'aixecarà la corresponent acta de recepció, on es deixarà constància de l'estat en què es trobin les obres cedides. En cas que el trasllat de les obres sigui a conseqüència de la retirada prevista al pacte anterior, aquest trasllat anirà a càrrec del comodatari.
- Onzè.- Qualsevol modificació de les condicions del present contracte requerirà el consentiment exprés d'ambdues parts.
- Tretzè.- Per a qualsevol controvèrsia en l'aplicació o interpretació del present document, les dues parts es sotmeten a la jurisdicció dels Jutjats i Tribunals de Barcelona, amb expressa renúncia a llur propi fur i domicili, si fossin diferents.

I en prova de conformitat i d'acceptació, les dues parts signen el present document, en el lloc i data indicats a l'encapçalament.

Marta Felip i Torres  
Alcaldessa Ajuntament de Figueres

Gemma Sánchez Porta

Sílvia Sánchez Porta

Certifico,  
Cristina Pou Molinet  
Secretària de l'Ajuntament de Figueres"

----5. Cultura. S'aprova un conveni amb el senyor Joan-Artur Roura i Comas per la cessió en dipòsit en règim de comodat de diverses obres. Després de llegir-la i debatre-la s'ACORDA, per unanimitat dels membres presents amb dret a vot, d'aprovar la proposta següent:

"El Museu de l'Empordà produeix exposicions temporals d'artistes contemporanis i fruit d'aquestes exposicions els artistes fan donacions d'algunes peces per ingressar a la col·lecció del museu.

Es proposa l'aprovació d'un conveni per al dipòsit en règim de comodat de dues obres propietat del sr. Joan-Artur Roura i Comas al Museu de l'Empordà. Les obres són les següents:

- mE 2394, Joan Massanet i Juli. Mascarons de proa, no datat. Oli sobre fusta. 55x60 cm. Valoració assegurança: 20.000,00€.

- mE 2438, Àngel Planells i Cruañas. La platja desconeguda, 1970. Oli sobre tela. 36,6x53 cm. Valoració assegurança: 18.000,00€.

En l'expedient consta l'informe del director del Museu de l'Empordà en el qual s'indica la conveniència de l'aprovació del conveni proposat.

També consta l'informe favorable de la cap del servei jurídic de l'àrea.

D'acord amb el decret de l'Alcaldia Presidència de 30 de juny de 2015 la Junta de Govern Local, per delegació de l'Alcaldia Presidència, és l'òrgan competent per a l'aprovació de convenis de col·laboració amb persones físiques o jurídiques subjectes al dret privat quan l'objecte dels quals no estigui comprès en les normes sobre contractació administrativa o en normes administratives especials.

És per tot això que l'alcaldesa presidenta proposa a la Junta de Govern Local que, per delegació de l'Alcaldia Presidència, s'adoptin els acords següents:

1r.- Aprovar el conveni entre l'Ajuntament de Figueres i el senyor Joan-Artur Roura i Comas, amb número d'identificació de DNI XXXXXXX, per la cessió en dipòsit en règim de comodat de diverses obres segons el text que s'adjunta a aquest acord.

2n.- Incorporar les obres objecte del conveni aprovat en el primer punt al catàleg d'obres del Museu de l'Empordà.

3r.- Notificar el present acord al senyor Joan-Artur Roura i Comas.

4rt.- Autoritzar l'Alcaldia Presidència perquè realitzi tants actes i gestions com calguin per a l'execució dels acords anteriors.

## ANNEX

"CONVENI ENTRE L'AJUNTAMENT DE FIGUERES – MUSEU DE L'EMPORDÀ I EL SR. JOAN-ARTUR ROURA I COMAS PER LA FORMALITZACIÓ DEL DIPÒSIT D'OBRES D'ART

FIGUERES, ... de .... de .....

## REUNITS

D'una part, l'Il·lustríssima Sra. Marta Felip Torres, alcaldessa presidenta de l'Ajuntament de Figueres, amb DNI XXXXXXXX

De l'altra, el Sr. Joan-Artur Roura i Comas amb DNI número XXXXXXXX, com a propietari de les obres

## INTERVENEN

La primera, en representació de l'Ajuntament de Figueres – Museu de l'Empordà d'acord amb les atribucions que li confereix l'article 53.1.a del Decret legislatiu 2/2003, de 28 d'abril, pel qual s'aprova el Text refós de la Llei municipal i de règim local de Catalunya.

El segon, Joan-Artur Roura i Comas, manifestant tenir plena capacitat per obrar i per a l'atorgament d'aquest conveni.

## MANIFESTEN

- 1 Que Joan-Artur Roura i Comas és propietari de les obres mE 2394 Joan Massanet i Juli Mascarons de proa (no datat) Oli sobre fusta, 55 x 60 cm (valoració assegurança 20.000,00 €), i mE2438 Àngel Planells i Cruañas La platja desconeguda (1970) Oli sobre tela 36,6 x 53 cm (valoració assegurança 18.000,00 €).
- 2 Que l'Ajuntament de Figueres – Museu de l'Empordà té interès en rebre les obres a títol de dipòsit en règim de comodat.
- 3 Que valoren l'interès públic col·lectiu que tenen aquestes obres i consideren convenient fer-ne donació a l'Ajuntament de Figueres, amb destí al Museu de l'Empordà, per tal de garantir la seva conservació i divulgació entre els investigadors i la societat en general.
- 4 Que, per tal de formalitzar l'acte de dipòsit i de manifestar l'acord d'ambdues parts pel que fa a les condicions en què es realitza, instrumentalitzen aquest conveni que s'articula en els pactes següents.

I, posades ambdues parts d'acord en aquest sentit, subscriuen el present contracte de comodat que es regirà pels següents

## PACTES

Primer.- Joan-Artur Roura i Comas, CEDEIX EN DIPÒSIT EN RÈGIM DE COMODAT les obres descrites en el punt 1 a l'Ajuntament de Figueres – Museu de l'Empordà, que les ACCEPTA, per tal de garantir la seva conservació i divulgació entre els investigadors i la societat en general.

- Segon.- L'Ajuntament de Figueres – Museu de l'Empordà es compromet a tenir cura de la conservació i seguretat de les obres, fent-se càrrec de les despeses de conservació i, si s'escau, de restauració, prèvia comunicació i autorització, en aquest darrer supòsit, per part del propietari.
- Tercer.- Joan-Artur Roura i Comas autoritza l'Ajuntament de Figueres – Museu de l'Empordà a fer de les obres cedides en comodat l'ús museístic que consideri més idoni, sempre d'acord amb el que estableix la normativa sobre museus.
- Quart.- L'Ajuntament de Figueres – Museu de l'Empordà haurà de remetre a Joan-Artur Roura i Comas dos exemplars del catàleg on es reproduïxen les obres cedides. En cas que l'Ajuntament de Figueres – Museu de l'Empordà vulgui realitzar reproduccions fotogràfiques, audiovisuals, etc. de les obres cedides en comodat, haurà de sol·licitar les oportunes autoritzacions als titulars o gestors dels drets d'autor.
- Cinquè.- Qualsevol sortida temporal de les obres del museu o de la sala d'exposició on es trobin exposades, ha de ser autoritzada prèviament i per escrit per, d'acord amb el que preveu l'article 16.2 de la Llei 17/1990, de museus.
- Sisè.- L'Ajuntament de Figueres – Museu de l'Empordà es compromet a tenir les obres exposades sempre i quan per temes excepcionals es decidís retirar temporalment les obres, prèvia comunicació al propietari de les obres.
- Setè.- Els béns objecte de comodat estaran exposats en funció de les previsions museogràfiques de les sales d'exposició del Museu de l'Empordà, fent constar la menció següent: "Dipòsit de Joan-Artur Roura i Comas"
- Vuitè.- L'Ajuntament de Figueres – Museu de l'Empordà respon davant el comodatari dels danys o de la pèrdua de l'obra cedida, i es compromet a subscriure una pòlissa d'assegurances sobre els mateixos, en la modalitat "clau a clau", durant el termini de vigència del comodat per un valor conjunt mínim del valor de les obres cedides en comodat. Així mateix, en cas que, prèvia autorització per escrit del Departament de Cultura, l'Ajuntament de Figueres – Museu de l'Empordà cedeixi a tercers alguna de les obres objecte del present contracte, requerirà als tercers cessionaris les assegurances específiques necessàries, en els mateixos termes. En tot cas, l'Ajuntament de Figueres – Museu de l'Empordà trametrà còpia al comodatari de la pòlissa que en cada moment doni cobertura a les

peces.

- Novè.- El comodat es constitueix per un termini de tres anys. Passat el termini inicial, el contracte es renovarà automàticament per períodes d'un any. No obstant això, la part comodant podrà sol·licitar abans de la finalització de l'esmentat termini que els objectes li siguin retornats, en la seva totalitat o en la part que consideri oportú, donant per finalitzat el comodat pel que fa a les peces que es retornin, sempre i quan hi hagi urgent necessitat en la restitució de les peces o si el comodatari les destina a ús diferent del pactat.
- Desè.- El comodatari, amb un preavís d'un mes d'antelació, podrà retirar amb caràcter temporal les obres que estimi pertinents, sense que aquest fet comporti la revocació del comodat.
- Onzè.- El trasllat de les obres cedides en comodat anirà a càrrec de l'Ajuntament de Figueres – Museu de l'Empordà. En el moment en què l'Ajuntament de Figueres – Museu de l'Empordà prengui possessió de les obres s'aixecarà la corresponent acta de recepció, on es deixarà constància de l'estat en què es trobin les obres cedides. En cas que el trasllat de les obres sigui a conseqüència de la retirada prevista al pacte anterior, aquest trasllat anirà a càrrec del comodatari.
- Dotzè.- Qualsevol modificació de les condicions del present contracte requerirà el consentiment exprés d'ambdues parts.
- Tretzè.- Per a qualsevol controvèrsia en l'aplicació o interpretació del present document, les dues parts es sotmeten a la jurisdicció dels Jutjats i Tribunals de Barcelona, amb expressa renúncia a llur propi fur i domicili, si fossin diferents.

I en prova de conformitat i d'acceptació, les dues parts signen el present document, en el lloc i data indicats a l'encapçalament.

Marta Felip i Torres  
Comas  
Ajuntament de Figueres

Joan-Artur Roura i

Certifico,  
Cristina Pou Molinet  
Secretària de l'Ajuntament de Figueres"

---6. Cultura. S'aprova un conveni de col·laboració amb el senyor Josep Ciurana Dorca per la donació a títol lucratiu de l'obra d'Adrià Ciurana Geli. Després de llegir-la i debatre-la s'ACORDA, per unanimitat dels membres

presentats amb dret a vot, d'aprovar la proposta següent:

"El Museu de l'Empordà produeix exposicions temporals d'artistes contemporanis i fruit d'aquestes exposicions els artistes fan donacions d'algunes peces per ingressar a la col·lecció del museu.

Es proposa l'aprovació d'un conveni per a la donació a títol lucratiu d'una obra propietat del sr. Josep Ciurana Dorca que s'integrarà a la col·lecció del Museu de l'Empordà i que és la següent:

- mE 2329, Adrià Ciurana. Instal·lació, Escàpula (versió esquerrans), 2012 (1-2/3) (3/3) Demà plourà, 2011. Vídeo 6'31" HD 16/9 (1/5).

En l'expedient consta l'informe del director del Museu de l'Empordà en el qual s'indica la conveniència de l'aprovació del conveni proposat atès l'interès que l'obra d'Adrià Ciurana Geli passi a formar part de la col·lecció del Museu de l'Empordà.

També consta l'informe favorable de la cap del servei jurídic de l'àrea.

D'acord amb el decret de l'Alcaldia Presidència de 30 de juny de 2015 la Junta de Govern Local, per delegació de l'Alcaldia Presidència, és l'òrgan competent per a l'aprovació de convenis de col·laboració amb persones físiques o jurídiques subjectes al dret privat quan l'objecte dels quals no estigui comprès en les normes sobre contractació administrativa o en normes administratives especials.

És per tot això que l'alcaldessa presidenta proposa a la Junta de Govern Local que, per delegació de l'Alcaldia Presidència, s'adoptin els acords següents:

1r.- Aprovar el conveni de col·laboració entre l'Ajuntament de Figueres i el senyor Josep Ciurana Dorca, amb número d'identificació de DNI XXXXXXXX, per la donació a títol lucratiu de l'obra d'Adrià Ciurana Geli segons el text que s'adjunta a aquest acord.

2n.- Incorporar l'obra objecte del conveni aprovat en el primer punt al catàleg d'obres del Museu de l'Empordà.

3r.- Notificar el present acord al senyor Josep Ciurana Dorca.

4rt.- Autoritzar l'Alcaldia Presidència perquè realitzi tants actes i gestions com calguin per a l'execució dels acords anteriors.

ANNEX

"CONVENI ENTRE L'AJUNTAMENT DE FIGUERES – MUSEU DE L'EMPORDÀ I EL SR. JOSEP CIURANA DORCA PER A LA DONACIÓ DE L'OBRA mE2329

FIGUERES, ... de .... de .....

REUNITS

D'una part, l'Il·lustríssima Sra. Marta Felip Torres, alcaldessa presidenta de l'Ajuntament de Figueres, amb DNI XXXXXXXX

De l'altra, el Sr. Josep Ciurana Dorca amb DNI número XXXXXXXX, com a hereu d'Adrià Ciurana Geli, autor de l'obra donada

#### INTERVENEN

La primera, en representació de l'Ajuntament de Figueres – Museu de l'Empordà d'acord amb les atribucions que li confereix l'article 53.1.a del Decret legislatiu 2/2003, de 28 d'abril, pel qual s'aprova el Text refós de la Llei municipal i de règim local de Catalunya.

El segon, en endavant el cedent, en nom propi i en qualitat d'hereu de l'artista Adrià Ciurana Geli, autor de l'obra mE 2329 Adrià Ciurana Geli Instal·lació Escàpula (versió esquerrans) 2012, i (3/3) Demà plourà, 2011. Vídeo 6'31" HD 16/9 (1/5), manifestant tenir plena capacitat per obrar i per a l'atorgament d'aquest conveni.

#### MANIFESTEN

- 1 Que reconeixen el valor cultural i per a la investigació, en general, de les obres objecte de la donació.
- 2 Que valoren l'interès públic col·lectiu que tenen aquestes obres i consideren convenient fer-ne donació a l'Ajuntament de Figueres, amb destí al Museu de l'Empordà, per tal de garantir la seva conservació i divulgació entre els investigadors i la societat en general.
- 4 Que, per tal de formalitzar l'acte de donació i de manifestar l'acord d'ambdues parts pel que fa a les condicions en què es realitza, instrumentalitzen aquest conveni que s'articula en els pactes següents.

#### PACTES

Primer.- Josep Ciurana Dorca, com a propietari de l'obra, efectua la donació a l'Ajuntament de Figueres – Museu de l'Empordà sense cap mena de contraprestació, en concepte de donació permanent. La modalitat de la cessió és en ple domini per a l'Ajuntament de Figueres – Museu de l'Empordà i amb caràcter indefinit.

Segon.- El present conveni es regula pel que s'estableix al respecte en el Codi Civil i la legislació sobre la Propietat Intel·lectual.

Tercer.- La donació comprèn l'obra:

mE 2329 Adrià Ciurana Geli Instal·lació Escàpula (versió esquerrans) 2012, i (3/3) Demà plourà, 2011. Vídeo 6'31" HD 16/9 (1/5)



Quart.- Qui cedeix reconeix a l'Ajuntament de Figueres la facultat d'establir els criteris de tractament específic més adequats a fi de garantir la millor gestió i preservació de l'obra donada.

Cinquè.- La donació d'aquesta obra suposa el traspàs de la seva titularitat a l'Ajuntament de Figueres – Museu de l'Empordà, que en passarà a ser el propietari i n'assumirà els següents compromisos:

1 Integrar aquesta obra al Museu de l'Empordà sense perjudici dels possibles desplaçaments que calgui efectuar amb motiu d'activitats de divulgació, seguretat o conservació.

2 Posar l'obra a disposició dels investigadors i del públic, en general, per a la seva divulgació, de la manera que els responsables tècnics de l'Ajuntament de Figueres estimin més adient.

3 Mantenir l'obra en les condicions de seguretat i conservació que garanteixin la seva preservació.

Sisè.- Qui cedeix autoritza gratuïtament a l'Ajuntament de Figueres perquè, en el marc de l'actuació que li és propi, realitzi la reproducció fotogràfica, distribució i comunicació d'aquesta obra, per a qualsevol país del món i en qualsevol modalitat d'explotació, distribució, suport, format i mitjà, inclosos els audiovisuals, els informàtics, els multimèdia, etc.

Setè.- Per a qualsevol qüestió o divergència que pugui derivar-se de la interpretació, aplicació o compliment de les presents condicions, qui cedeix i el se sotmeten a la jurisdicció dels Jutjats i Tribunals de Figueres, amb expressa renúncia a qualsevol altre fur.

Marta Felip i Torres  
Ajuntament de Figueres

Sr. Josep Ciurana Dorca

Certifico,  
Cristina Pou Molinet  
Secretària de l'Ajuntament de Figueres"

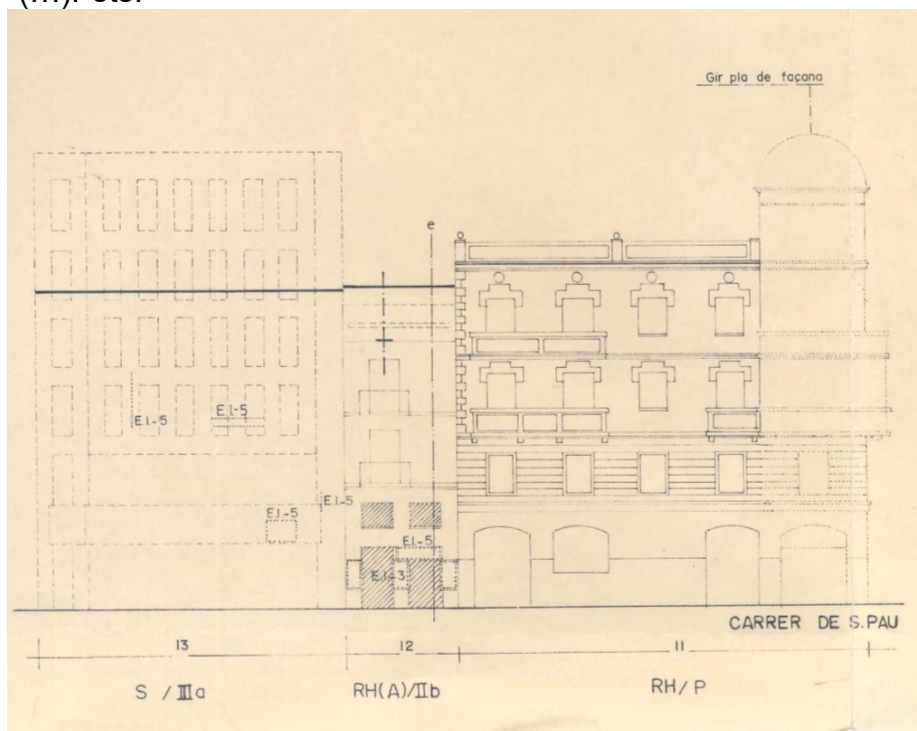
---7. Obres-licències. S'aprova inicialment l'Estudi específic per a precisar la intervenció en els números 4 i 6 del carrer Sant Pau en el Pla Especial del Centre Històric. Després de llegir-la i debatre-la s'ACORDA, per unanimitat dels membres presents amb dret a vot, d'aprovar la proposta següent:

"En data 2 d'agost de 2018 i número de registre d'entrada E2018018770, l'entitat Nova Cadieisa, SA, representada per la senyora Maria Mercè Oriol Hilari, ha presentat l'Estudi Específic per a precisar la intervenció en els

números 4 i 6 del carrer Sant Pau en el Pla Especial del Centre Històric de Figueres, redactat per l'arquitecta Maria Mercè Oriol Hilari.

En data 14 d'agost de 2018 l'arquitecte municipal ha emès l'informe que diu el següent:

“(...)Fets.



## ALÇAT NORMATIU DEL PLA ESPECIAL DEL CENTRE HISTÒRIC

1. L'edifici del numero 4 té un nivell de protecció 3 “ambiental”, una categoria d'intervenció de Rehabilitació més ampliació RH(+A) i model tipològic de referencia IIb.

2. La intervenció edificatòria sobre els edificis de Rehabilitació podrà consistir en: Consolidació de l'estructura de l'edifici, amb possibilitat de reformes de la mateixa. Restitució i establiment dels valors arquitectònics de l'edifici, en especial de la façana, reparant o reconstruint els elements originals, eliminant les parts i els elements impropis. Renovació de les parts irrecuperables i de les que es demostrï que no tenen cap interès ni valor arquitectònic. Ampliació de volum, si així s'estableix en els Plànols Normatius, seguint les determinacions fixades normativament.

3. En els edificis amb Categoria d'Intervenció RH(+A), es podrà autoritzar l'enderroc i la substitució immediata de l'edifici, sempre que la nova edificació segueixi el model de referència assignat, reutilitzant els elements arquitectònics característics d'interès (dintells, brancalls, balcons, cantoneres i anàlegs),

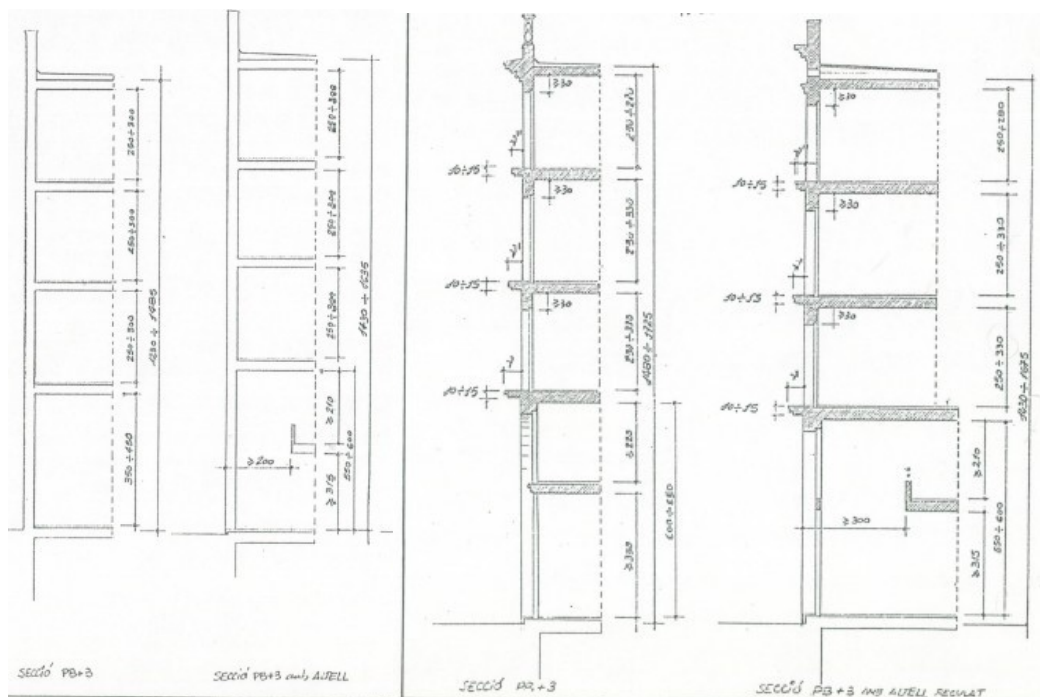
recuperats de l'edifici preexistent. Per autoritzar l'enderroc caldrà que existeixi l'expedient de ruïna aprovat, o bé caldrà justificar i demostrat que és impossible tècnicament efectuar la rehabilitació més l'addició sense afectar profundament tota l'estructura (suportant, distributiva i formal) de l'edifici existent.

4. L'edifici del número 6 té un nivell de protecció 3 "ambiental", una categoria d'intervenció de Substitució i un model tipològic de referència IIIa. Fou construït amb llicència municipal l'any 1979 d'acord amb el planejament vigent amb anterioritat a l'actual Pla General de 1983 segons un projecte de l'arquitecte Robert Soler.

5. S'entén per Substitució les intervencions físiques consistents en la demolició total de l'immoble i la construcció immediata d'un nou edifici en el lloc de l'enderrocat. Aquest nou edifici s'ha d'erigir d'acord amb les pautes compositives i edificatòries dels models de referència assignat a cada un d'ells amb possibilitat d'intervencions més obertes al llenguatge arquitectònic actual.

6. Mentrestant no es produeixi la substitució de l'edificació, es podran autoritzar obres, sota les condicions que es relacionen seguidament, sempre i quan es demostrï i justifiqui la necessitat de fer-les. En edificis tipològicament impropis, però en bon estat de conservació: Obres de manteniment de l'estructura suportant, instal·lacions, tancaments i aïllaments de l'exterior. Obres per a la millora de les condicions d'habitabilitat. Obres derivades de canvis d'ús. Obres de millora dels paraments de façana. Tots els tipus d'obres relacionats, sempre que puguin tenir una incidència en les façanes, hauran d'aportar solucions arquitectòniques i constructives que es fonamentin en el model de referència assignat per a la Substitució; així mateix estaran vinculades a l'eliminació de les corresponents parts i elements impropis de l'edifici, tal com es regula en aquestes Normes.

7. Model tipològic IIIa. Comprèn els edificis de nova planta, per a la Categoria de Substitució (S), en els quals es pretén una integració i coherència amb l'entorn urbà on es situen, a partir d'unes pautes compositives i constructives que tenen alguna coincidència bàsica amb les dels Models IIa; una aplicació de materials pràcticament idèntica. Desenvolupat en els articles 56 a 60.



**SECCIONS TIPUS DEL MODEL IIIa ( NÚMERO 6) I DEL MODEL IIb (NÚMERO 4)**

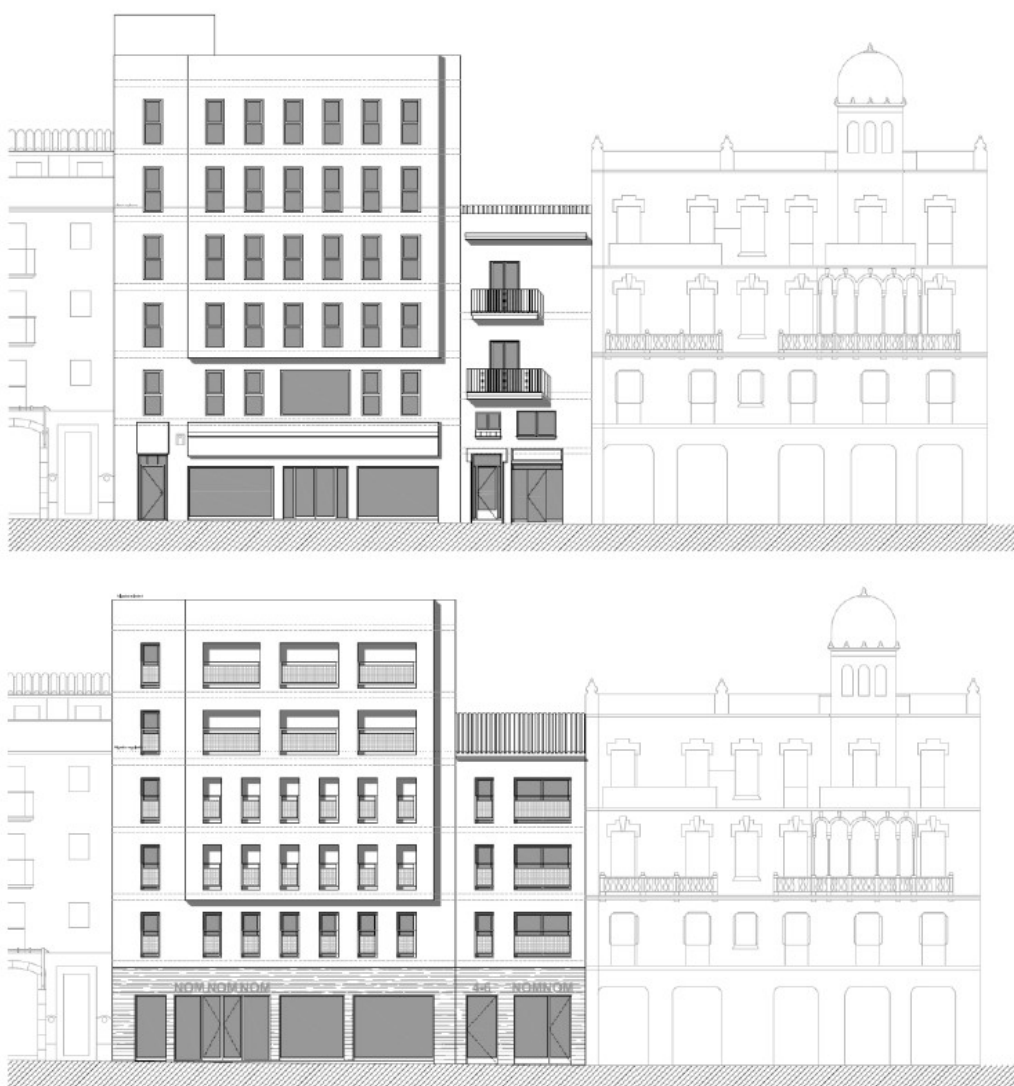
8. El Pla Especial del Centre Històric per al cas d'agrupació de dues o més finques preveu en l'article 36, Criteris interpretatius i d'aplicació dels models de referència: "En el cas d'agrupació i/o tractament unitari de l'edificació, a través de projecte únic i conjunt, de dues o més finques, encara que aquestes tinguin assignades Categories d'Intervenció Edificatòria (C.I.E.) diferents, es podran substituir, renovar o rehabilitar totalment els edificis existents, d'acord amb el Model de Referència III a. (Articles 56 a 60); sempre que en cap de les finques en qüestió es vinculi l'edificació al Model Propi (P)".

9. El document estudia el tractament unitari de les dues finques mitjançant el canvi d'ús i rehabilitació interior de la del número 6 i la rehabilitació integral de la del número 4 on es situa un nou nucli d'accessos conjunt d'escala i ascensor adaptat a la normativa vigent. El tractament unitari es fa d'acord amb l'article 36 aplicant al global les ordenances del model tipològic de referència IIIa. Així mateix tot adaptant els nivells de planta als de l'estructura en bon estat del número 6, es renuncia en la finca número 4 a la interposició de l'altell sobre la planta baixa que li corresponia segons el model tipològic IIb, tot assolint un sumatori total de m2 construïts (existents conservats més augment dins gàlils) menor al que resultaria de l'edificació de nova planta dels dos solars d'acord amb les Normes.

10. La proposta de l'Estudi pretén alleugerir el cos sortint del projecte de 1979 mitjançant la reculada al pla de façana dels tancaments dels habitatges i un alleugeriment de les plantes més altes. En paraules de la redactora: "buidant" l'actual cos volat tancat (convertint l'actual façana en una falsa pell) i utilitzant

una pauta compositiva més oberta al llenguatge arquitectònic actual, de manera que es produeix un major buidat encara a les dues plantes situades per sobre l'alçada reguladora fruit de la unificació de les obertures actuals de dos en dos". Així mateix s'afirma més endavant: "durant l'execució de l'obra i en funció del sistema constructiu que aquesta execució deixi al descobert, es procurarà buidar també lateralment els dos paraments extrems del cos volat, per tal de reforçar encara més la lleugeresa d'aquest volum."

11. El tractament del parament de la planta baixa i la previsió dels rètols en lletres de cos acaben de situar i relacionar la façana global entre els immobles veïns amb un major protecció, al nord la casa Puig Soler del número 2 i al sud les antigues guixetes de la Sala Edison.



12. L'Estudi Específic redactat es basteix a partir de les circumstàncies geomètriques i constructives de les diverses finques que s'agrupen per

permetre un tractament unitari tot aportant solucions arquitectòniques i constructives per alleugerir el pes visual del volum més alt amb cos sortint que es remodela sense enderrocar. Es fonamenten en el model de referència IIIa assignat per a la Substitució, i en conseqüència es pot considerar com una interpretació i adaptació de l'aplicació del model tipològic d'acord amb l'article 34 del Pla Especial del Centre Històric.

13. Resulta substantiu per assolir el caràcter de cos obert (o de falsa pell) que el cos sortint no tingui finalment paraments laterals tancats, i que els detalls constructius de les baranes, de la reforma de les plantes altes i dels ampits del terrat el desmaterialitzin o alleugereixin al màxim. Abans de l'aprovació definitiva de l'estudi específic, prèvies cates constructives si s'escau, caldrà concretar en planimetries l'obertura o retirada dels tancaments laterals del cos sortint, l'alleugeriment de les seves plantes altes i la minoració de l'impacte del tancament del terrat, i de les baranes del conjunt.

Conclusió.

Es proposa l'aprovació inicial i l'exposició al públic tot comunicant-ho a la premsa local i al tauler d'anuncis, i notificant el contingut del present informe a la societat promotora i a la tècnica redactora."

Consta a l'expedient administratiu informe favorable de la Cap dels Serveis jurídics i administratius de l'àrea de llicències urbanístiques i mediambientals.

Atès l'anterior exposat i allò que disposa l'article 9 del Text Refós del Pla Especial de Protecció del Centre Històric i del Text refós del pla Especial de Protecció del Catàleg d'Edificis, que regula els Estudis de detall i estudis específics i en concret el seu paràgraf 4 que regula el procediment a seguir, l'alcaldeessa presidenta proposa que la Junta de Govern Local, per delegació de l'Alcaldia-Presidència, adopti els acords següents:

Primer.- Aprovar inicialment l'Estudi Específic per a precisar la intervenció en els números 4 i 6 del carrer Sant Pau en el Pla Especial del Centre Històric de Figueres, redactat per l'arquitecta Maria Mercè Oriol Hilari.

Segon.- Exposar al públic l'expedient pel termini de 20 dies hàbils, mitjançant anuncis al tauler d'edictes i a la premsa local, perquè durant aquest termini es puguin plantejar les al·legacions que es considerin adients.

Tercer.- Facultar l'Alcaldia-Presidència per a l'adopció de tants actes i gestions com calguin per a l'execució d'aquests acords i aprovar definitivament aquest estudi en el supòsit que no es plantegin al·legacions de cap tipus."

---8. Aportacions i subvencions. S'aprova un conveni marc de col·laboració amb el Club Excursionista Empordanès per a l'organització de la Mostra de Cinema de Muntanya i Aventura 2018. Després de llegir-la i debatre-la s'ACORDA, per unanimitat dels membres presents amb dret a vot, d'aprovar la

proposta següent:

"El Club Excursionista Empordanès (NIF G17410424), organitza la Mostra de cinema de Muntanya i Aventura a diferents espais i equipaments de la ciutat, promovent els esports de muntanya i aventura i el respecte a la natura i el patrimoni de la comarca.

El Club Excursionista Empordanès organitzarà l'edició de 2018 de la Mostra de Muntanya i Aventura durant el mes de novembre, amb diferents projeccions de documentals i sessió pels instituts a diferents espais escènics de Figueres.

Amb registre general d'entrada número E201812734 de 24 de maig de 2018 i E2018020625 de 6 de setembre de 2018, el Centre Excursionista Empordanès, NIF G17410424, va sol·licitar una subvenció per tal de finançar la programació de l'edició 2018 de la Mostra de Muntanya i Aventura i de la resta d'activitats formatives, culturals i de natura de l'exercici de 2018.

Es proposa l'aprovació d'un conveni regulador de la concessió d'una subvenció directa de 8.850,00 euros al Centre Excursionista Empordanès (NIF G17410424) per la programació de l'edició 2018 de la Mostra de Muntanya i Aventura i de la resta d'activitats formatives, culturals i de natura de l'exercici d'enguany. D'acord amb el pressupost presentat, 18.850,00 euros, la subvenció que s'atorga correspon al 47% de l'activitat subvencionada.

L'objecte d'aquest conveni és establir el marc de col·laboració entre l'Ajuntament de Figueres i el Club Excursionista Empordanès per finançar la celebració de la Mostra de Cinema de Muntanya i Aventura 2018.

La subvenció nominativa a l'entitat està inclosa en el Pla Estratègic de Subvencions de l'Ajuntament de Figueres pel període 2018-2020, aprovat pel ple en sessió de data 14 de desembre de 2017.

En l'expedient consta informe tècnic favorable a la concessió de la subvenció proposada i també consta la documentació conforme l'entitat està al corrent de les obligacions tributàries i de la Seguretat Social i que aquesta no està sotmesa a les prohibicions per obtenir subvencions d'acord amb allò establert a l'article 13 de la Llei 38/2003, de 17 de novembre, General de Subvencions.

Vist l'informe favorable de la cap del Servei Jurídic de l'àrea.

L'alcaldia presidència va aprovar, mitjançant decret de data 30 de juny de 2015 la delegació a la Junta de Govern Local l'atribució relativa a l'aprovació de convenis reguladors de la concessió de subvencions a favor d'entitats públiques o privades que realitzin activitats que complementin o supleixin les competències locals.

La Llei 38/2003, de 17 de novembre, General de Subvencions disposa en el seu article 22.2 que podran concedir-se de forma directa, amb caràcter excepcional, aquelles subvencions que estiguin previstes en els Pressupostos Generals de les Entitats locals, aquelles l'atorgament o quantia de les quals vingui imposada a l'Administració per una norma de rang legal o aquelles altres subvencions en què s'acreditin raons d'interès públic, social, econòmic o humanitari, o altres degudament justificades que dificultin la seva convocatòria pública.

Pel que fa a la seva concessió l'article 28 de la Llei 38/2003, de 17 de novembre estableix que els convenis són l'instrument habitual per a canalitzar les subvencions directes i que en ells s'han d'establir les condicions i compromisos aplicables de conformitat amb allò disposat a la llei.

És per tot això que l'alcaldeessa presidenta proposa a la Junta de Govern Local que, per delegació de l'Alcaldeia Presidència, s'adoptin els acords següents:

Primer.- Aprovar el conveni marc de col·laboració entre l'Ajuntament de Figueres i el Club Excursionista Empordanès, NIF G17410424, per a l'organització de la Mostra de Cinema de Muntanya i Aventura 2018, segons el text que s'adjunta a aquest acord.

Segon.- Autoritzar i disposar la despesa de vuit mil vuit-cents cinquanta euros (8.850,00 €) al Club Excursionista Empordanès, NIF G17410424, amb càrrec a l'aplicació pressupostària 2018.20.33400.48002 Subvenció Centre Excursionista-Mostra de Muntanya.

El pagament de la subvenció es farà quan el Club Excursionista Empordanès presenti la documentació justificativa amb la memòria de l'activitat i la relació i les còpies de les factures de les despeses d'organització, d'acord amb allò establert al pacte quart.

Tercer.- Notificar la present resolució a l'interessat.

Quart- Facultar a l'alcaldeia presidència per a la realització de tants actes i gestions com calguin per a l'execució dels acords anteriors.

ANNEX :

“CONVENI DE COL·LABORACIÓ ENTRE L'AJUNTAMENT DE FIGUERES I EL CLUB EXCURSIONISTA EMPORDANÈS PER L'ORGANITZACIÓ DE LA MOSTRA DE CINEMA DE MUNTAYA I AVENTURA I EL FUNCIONAMENT ANUAL DE L'ENTITAT ANY 2018

REUNITS

D'una part, l'Il·lustríssima senyora Marta Felip Torres, amb DNI XXXXXXXXX, alcaldessa de l'Ajuntament de Figueres, amb domicili a la Plaça de l'Ajuntament número 12, 17600 Figueres i NIF P-1707200J.

I d'altra part, el senyor Jaume Sabrià i Serra, amb DNI XXXXXXXXX, president del Centre Excursionista Empordanès, NIF G17410424, amb seu social al carrer Poeta Marquina, número 2, de Figueres, CP 17600

ACTUEN



La primera, en nom i representació de l'Ajuntament de Figueres, en virtut de les facultats atribuïdes per l'article 53.1 del Decret legislatiu 2/2003, de 28 d'abril, pel qual s'aprova el text refós de la Llei municipal i de règim local de Catalunya.

I, el segon, en nom i representació del Centre Excursionista Empordanès,

Ambdues parts es reconeixen mútuament la capacitat legal necessària per a aquest acte i

## MANIFESTEN

I. Que l'Ajuntament de Figueres en el marc de les competències en matèria de cultura i educació dona suport a les activitats culturals i formatives que s'organitzen a la ciutat de Figueres, especialment des de l'associacionisme, en els diferents àmbits de les arts, les ciències i la cultura.

II. Que l'entitat Centre Excursionista Empordanès al llarg de l'any organitza diverses activitats de promoció dels esports de muntanya i aventura i el respecte a la natura i el patrimoni de la comarca, entre altres la Mostra de cinema de Muntanya i Aventura a diferents espais i equipaments de la ciutat.

III. Que mitjançant instància amb registre general d'entrada E201812734 de 24 de maig de 2018 i E2018020625 de 6 de setembre de 2018, el Centre Excursionista Empordanès, NIF G17410424 ha sol·licitat una subvenció a l'Ajuntament de Figueres per tal de finançar la programació de l'edició 2018 de la Mostra de Muntanya i Aventura i de la resta d'activitats formatives, culturals i de natura de l'exercici de 2018.

IV. Que la Llei 38/2003, de 17 de novembre, General de Subvencions disposa en el seu article 22.2.a que podran concedir-se de forma directa, amb caràcter excepcional, aquelles subvencions que estiguin previstes en els Pressupostos Generals de les Entitats locals.

V. Pel que fa a la seva concessió l'article 28 de la Llei 38/2003, de 17 de novembre estableix que els convenis són l'instrument habitual per a canalitzar les subvencions directes i que en ells s'han d'establir les condicions i compromisos aplicables de conformitat amb allò disposat a la llei.

Així doncs, de conformitat amb allò establert a les citades disposicions i per tal de concretar la col·laboració de l'Ajuntament de Figueres amb el Centre Excursionista Empordanès ambdues parts acorden subscriure el present conveni que es regeix pels següents

## PACTES

### Primer. Objecte

L'objecte d'aquest conveni és establir el marc de col·laboració entre l'Ajuntament de Figueres i el Centre Excursionista Empordanès, NIF G17410424, per al finançament de la Mostra de Muntanya i Aventura i de la resta d'activitats formatives, culturals i de natura de l'exercici de 2018.

Segon. Compromisos del Club Excursionista Empordanès

Programar, organitzar i gestionar tan artísticament com funcionalment la Mostra de Muntanya i Aventura de 2018. Efectuar la gestió econòmica de la Mostra i aconseguir altres vies de finançament i esponsorització.

Organitzar activitats excursionistes, de formació dels joves en la natura i el patrimoni, durant l'any 2018.

Fer constar la col·laboració de l'Ajuntament de Figueres, amb l'anagrama corresponent, com a ens col·laborador en tot acte de publicitat, informació o difusió de la Mostra i de les activitats de l'entitat.

Tercer. Compromisos de l'Ajuntament de Figueres

Col·laborar amb la cessió dels espais necessaris del Teatre Municipal el Jardí i la Sala La Cate per les activitats realitzades a la ciutat de Figueres pel Centre Excursionista Empordanès.

Col·laborar amb la difusió de les activitats musicals de la Mostra de Muntanya i Aventura mitjançant els recursos municipals: web, difusió als mitjans de comunicació, xarxes socials.

Subvencionar al Club Excursionista Empordanès, com a entitat organitzadora de la Mostra de Muntanya i Aventura, i per les activitats formatives de tot l'exercici amb una aportació de 8.850,00 euros, amb càrrec a l'aplicació pressupostària 2018.201.33400.48002 Centre Excursionista Mostra de Cinema, d'acord amb el pressupost de despeses presentat per l'entitat, de 18.850,00 euros, la subvenció atorgada representa el 47% del cost total de programació de la l'associació.

Quart. Quantia de la subvenció i forma de pagament dels 8.850,00€

L'Ajuntament de Figueres participarà amb una aportació econòmica que es concreta en la quantitat de 8.850,00 euros per a l'edició de 2018 de la Mostra de Muntanya i Aventura. El pagament de la subvenció es farà quan el Centre Excursionista Empordanès presenti la documentació justificativa amb la memòria de l'activitat i la relació i les factures de les despeses d'organització.

Cinquè. Conceptes de les despeses subvencionables

Es consideren despeses subvencionables aquelles que de manera indubtable responguin a la naturalesa de l'activitat subvencionada, que resultin estrictament necessàries i que es realitzin en el termini que estableix el present conveni.

Sisè. Forma i termini de justificació

La documentació a presentar és la següent:

- a. Memòria justificativa de l'activitat, signada pel representant legal del Club Excursionista Empordanès, que acrediti que s'ha dut a terme l'activitat prevista. En aquest informe s'hi ha d'incorporar la relació d'activitats desenvolupades, els resultats obtinguts i l'impacte assolit.

b. Compte justificatiu, signat pel representant legal del Club Excursionista Empordanès.

- Relació classificada de les despeses efectuades, amb identificació del proveïdor, número de document, import, concepte i data d'emissió de la factura.

- Factures originals, fotocòpies compulsades o documents de valor probatori equivalent que constin en la relació a la qual es fa referència al paràgraf anterior.

- Detall del finançament final de les despeses del concepte subvencionat, amb indicació de la procedència dels ingressos i subvencions.

Resten exclosos els salaris i les retribucions professionals que no resultin substancials i/o directament relacionades amb el desenvolupament del projecte subvencionat.

L'entitat beneficiària ha de presentar el compte justificatiu juntament amb la memòria d'activitats i l'informe final de l'actuació a l'Ajuntament de Figueres en el termini de quatre mesos a comptar des de la signatura del conveni.

La quantitat a justificar correspon al pressupost presentat per l'entitat per l'activitat subvencionada.

Setè. Comprovació de les justificacions

El centre gestor haurà de comprovar que la documentació justificativa es presenti en els terminis fixats, l'haurà de verificar formalment i, si escau, haurà de requerir al beneficiari que dins del termini de 15 dies esmeni els defectes, completi la documentació o amplii la informació.

Vuitè. Declaració responsable

El Centre Excursionista Empordanès ha acreditat el compliment dels requisits necessaris per a ser beneficiària d'una subvenció, mitjançant la presentació dels certificats i les declaracions responsables corresponents, previstes a la normativa aplicable en matèria de subvencions.

Novè. Vigència i pròrroga del conveni

La vigència del present conveni s'estén des de la data de la seva signatura fins al 31 de desembre de 2018, sens perjudici que perdurin les obligacions de cadascuna de les parts nascudes en aplicació de les previsions del conveni.

Desè. Divergències

Per a qualsevol divergència que pugui sorgir en ordre a la interpretació, modificació, aplicació i execució del present conveni s'intentarà resoldre de mutu acord de les parts.

Onzè. Incompliment i resolució

L'incompliment d'alguna de les clàusules d'aquest conveni en serà causa de rescissió o denúncia de part.

Dotzè. Naturalesa del conveni

Aquest conveni té naturalesa administrativa i es regirà per allò establert a la Llei 38/2007, de 17 de novembre, general de subvencions, el reglament que la desenvolupa aprovat per Reial decret 887/2006, de 21 de juliol. La jurisdicció contenciosa administrativa és la competent per resoldre les qüestions litigioses que es puguin suscitar entre les parts en el transcurs d'aquest conveni i que no hagin pogut resoldre's de mutu acord.

I en prova de conformitat, les parts interessades signen aquest conveni per duplicat, en el lloc i en la data esmentats en l'encapçalament.

Per l'Ajuntament de Figueres  
L'Alcaldeessa Presidenta

Pel Centre Excursionista Empordanès  
El president

Marta Felip Torres

Jaume Sabrià i Serra

----9. Assumptes urgents. No es produeixen declaracions d'urgència.

----10. Precs i preguntes. A l'extrem de Precs i preguntes no es produeixen intervencions.

---- No havent-hi més assumptes a tractar, s'aixeca la sessió a les catorze hores i vint-i-vuit minuts, de la qual cosa dono fe.