

# Pla de Cultura de Figueres



## Índex

<b>I. Introducció .....</b>	<b>4</b>
1. Presentació.....	5
2. Estructura del Pla de Cultura de Figueres .....	6
3. Metodologia .....	8
<b>II. TERRITORI I POBLACIÓ.....</b>	<b>10</b>
1. Territori.....	11
2. Població .....	15
2.1. Evolució .....	15
2.2. Estructura de la població .....	17
2.3. Procedència i nacionalitat .....	22
2.4. La població en relació a l'activitat .....	26
3. Síntesi .....	29
<b>III. ELS RECURSOS CULTURALS .....</b>	<b>30</b>
1. Els agents culturals .....	31
1.1. L'Ajuntament .....	31
1.1.1. Principals línies de la política cultural .....	31
1.1.2. Els pressupostos de cultura .....	35
1.1.3. Els recursos humans .....	38
1.2. Tercer sector i entitats .....	39
1.3. Sector privat .....	43
1.4. La relació entre els agents .....	45
1.4.1. Les fundacions a Figueres .....	45
1.4.2. La relació amb les entitats .....	46
2. Els espais de la cultura .....	47
2.1. Els museus .....	49
2.2. Espais polivalents i d'exhibició .....	53
2.3. Equipaments de proximitat .....	55
2.4. Equipaments projectats i amb potencialitats .....	59
2.5. Les principals mancances .....	63
2.6. Figueres dins el marc del PECCat .....	64

<b>IV. LES DINÀMIQUES CULTURALS .....</b>	<b>66</b>
1. Figueres; personalitats i singularitats d'un capitalitat cultural .....	67
2. La importància dels museus, motors de la cultura a Figueres .....	71
3. Les entitats; tradició d'una ciutadania activa .....	75
4. Les arts escèniques; el problema de les dimensions .....	79
5. La música, dispersió en les iniciatives .....	81
6. Les arts visuals, manca de consolidació de l'herència .....	83
7. La cultura de proximitat, una aposta exitosa amb algunes ombres .....	84
8. El calendari festiu, hereu d'una ciutat comerciant .....	86
9. El públic de Figueres: desencontre entre l'oferta i determinats grups .....	88
10. Educació i cultura, un binomi per reforçar .....	90
11. La comunicació, camí per recórrer .....	91
<b>V. ESTRATÈGIA .....</b>	<b>93</b>
1. Arquitectura de l'estratègia .....	94
2. Reptes de Figueres .....	96
3. Objectius generals de l'estratègia cultural de Figueres .....	98
4. Eixos estratègics .....	100
5. Mecanismes de control i seguiment .....	114
 Annexos .....	 115
Annex 1. Informe dels Grups de discussió .....	116
Annex 2. Relació de participants .....	121
Annex 3. Relatories de la Jornada Participativa .....	125
 Crèdits .....	 133

# I. Introducció

## 1. Presentació

El Pla de Cultura de Figueres neix de la necessitat de realitzar una mirada al futur de forma estratègica i planificada en matèria cultural. El present document, doncs, és el resultat d'un procés de reflexió, participació i definició conjunta de l'estratègia cultural a desenvolupar. Es tracta d'un document operatiu que ha de convertir-se en un dels principals referents tant pels responsables polítics i tècnics del sector públic, com pels operadors i els agents del sector privat. Un document que pretén actuar com el nou full de ruta per a la política cultural del municipi capaç d'intervenir en la situació actual, corregint-ne les mancances i aprofitant les potencialitats per assolir els objectius fixats a mitjà i llarg termini.

La seva elaboració, en un procés amb un fort protagonisme ciutadà, ha de permetre que el Pla de Cultura estableixi línies de treball estables i consensuades més enllà dels mandats municipals. Ara, un cop es disposa d'aquesta nova eina cal utilitzar-la, treballar en el sentit que es planteja i anar-la revisant i avaluant de manera que sempre respongui als reptes i necessitats de la realitat figuerenca.

## 2. Estructura del Pla de Cultura de Figueres

El Pla de Cultura s'estructura bàsicament en dos grans apartats: diagnòstic i estratègia. El diagnòstic s'ha realitzat amb la voluntat de detectar tant les potencialitats com les febleses de la realitat cultural del municipi amb l'objectiu final d'establir una estratègia de treball. Una estratègia pensada des de la realitat, el diagnòstic, però també a partir d'una aposta clara per un model cultural per Figueres.

Els continguts del diagnòstic s'organitzen de la següent manera:

- **Territori i població**

La primera part del diagnòstic de la realitat cultural de Figueres es centra en l'anàlisi del territori i de la població, abordant les característiques bàsiques de situació i accessibilitat del territori i els indicadors que situen la realitat socio-demogràfica del municipi.

- **Els recursos culturals**

En aquest capítol s'analitzen quins són els recursos culturals de que disposa la ciutat per tal d'extreure'n una aproximació a la realitat cultural de Figueres. Per fer-ho, es realitza, en primer lloc, un anàlisi dels diferents agents culturals que intervenen de manera activa en la dinàmica cultural de la ciutat, identificant-los, descrivint-ne el paper que desenvolupen i determinant les relacions que s'estableixen entre ells. En segon lloc, s'analitzen els espais on els diferents agents desenvolupen totes aquelles activitats emmarcades en la realitat cultural figuerenca.

- **Les dinàmiques culturals**

Finalment, a partir de l'anàlisi de la realitat cultural figuerenca s'ha aprofundit en les dinàmiques culturals que es donen a la ciutat. Aquest últim apartat de dinàmiques fa referència a les diferents maneres de relacionar-se i d'actuar que prenen els agents culturals en els diferents àmbits de la cultura figuerenca. Es pretén, doncs, aprofundir en les sinergies, les dependències que es donen entre els diferents grups i actors que operen en la realitat cultural de la ciutat per tal d'obtenir una visió el màxim completa possible. Per tal de definir aquestes dinàmiques culturals s'ha fet ús tant de l'anàlisi de la documentació disponible

com de totes les valoracions subjectives que han aportat les persones entrevistades de manera individual, els participants en els grups de discussió i els membres de la Comissió Ciutadana<sup>1</sup>.

Finalment, **l'estratègia** proposa un model de futur per a la política cultural a Figueres, situant els principals objectius generals que es volen assolir.

---

<sup>1</sup> En l'Annex es recull la relació de participants.

### 3. Metodologia

El Pla de Cultura de Figueres s'ha realitzat fent ús de les següents tècniques d'investigació:

- **Explotació de fonts i registres:** anàlisi de les dades estadístiques tant d'activitat cultural com les sociodemogràfiques existents.
- **Anàlisi de fonts secundàries:** s'ha analitzat documentació aportada sobre l'activitat de la Regidoria de Cultura i d'altres regidories del consistori. A més s'ha fet un buidatge de tots els documents de planificació general o de caràcter sectorial de l'Ajuntament. S'ha analitzat el pressupost, el cens d'associacions, els elements patrimonials, etc.
- **Visites tècniques a equipaments:** s'han realitzat visites als principals equipaments culturals de la ciutat per tal de conèixer-los de primera mà i analitzar les característiques de les instal·lacions, les condicions de programació a cada espai i les potencialitats i necessitats de cara al futur.
- **Entrevistes a agents culturals:** s'han realitzat un total de 22 entrevistes en profunditat a partir de guions semi-dirigits, a persones vinculades amb la realitat cultural de la ciutat.
- **Grups de discussió:** s'han dut a terme 4 grups de discussió, un amb participació de joves, un altre amb gent gran (major de 65 anys), un tercer amb membres d'associacions de veïns i el quart format per representants d'associacions de mares i pares de centres escolars de Figueres. En total han participat un total de 24 ciutadans i ciutadanes.
- **Comissió Ciutadana:** aquest grup ha estat creat específicament en el procés d'elaboració del Pla de Cultura, constituint-se com l'organisme de participació permanent en el qual un grup de ciutadans i ciutadanes als quals es va convidar a desenvolupar aquesta tasca, han treballat, reflexionat, debatut i aportat idees per acabar validant el contingut de tots els documents generats pel Pla.
- **Jornada Participativa:** el 27 de juny del 2009 s'organitzà a la Fundació Clerch i Nicolau una Jornada Participativa oberta a tota la ciutadania amb el



doble objectiu de: presentar les conclusions del diagnòstic i recollir propostes d'actuació de cara al futur<sup>2</sup>.

---

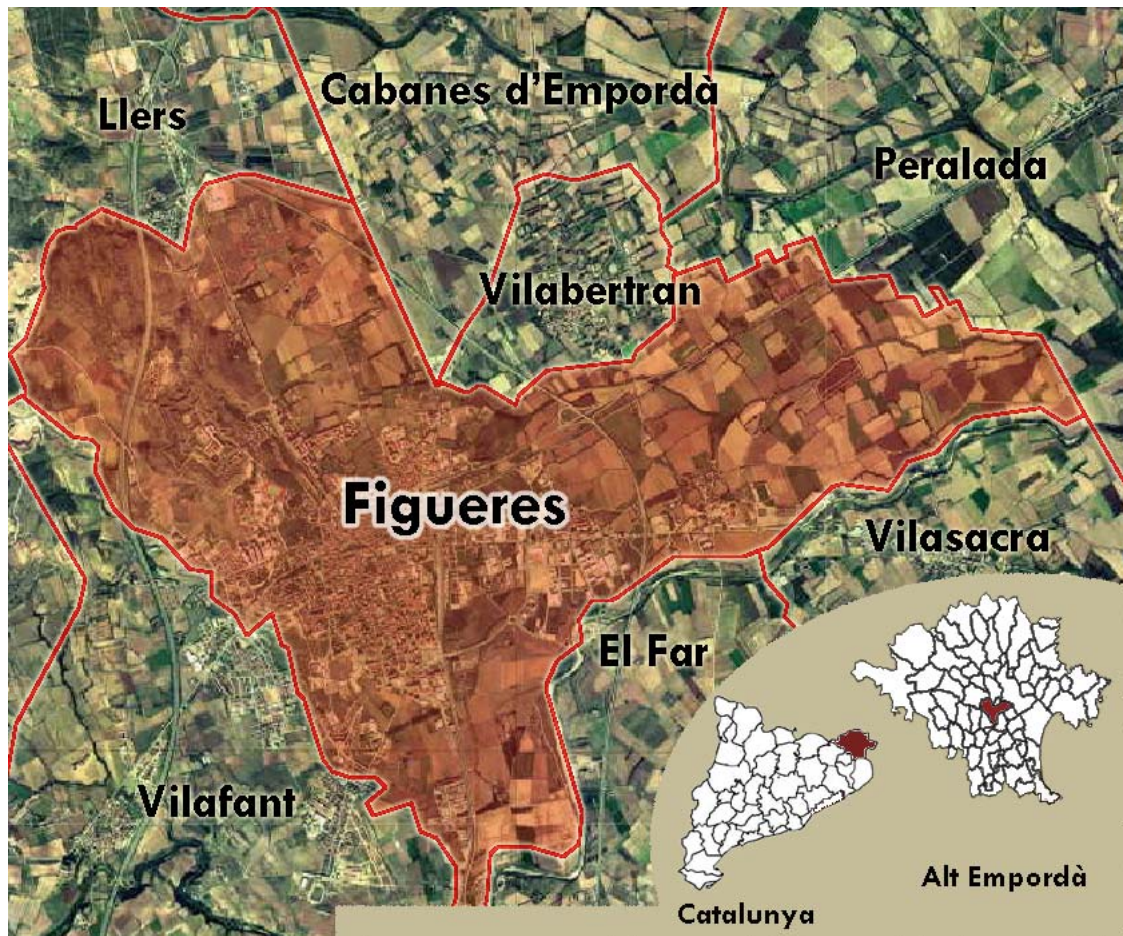
<sup>2</sup> A l'annex es recullen les relatories de les taules de treball de la Jornada.

## **II. TERRITORI I POBLACIÓ**

## 1. Territori

Figueres és la capital de la comarca de l'Alt Empordà i té una superfície de 19,3 Km<sup>2</sup>. Limita amb set municipis: el Far (pel sud-est i l'est), Vila-sacra (per l'est), Peralada, Vilabertran i Cabanes d'Empordà (pel nord), Llers (pel nord-oest i l'oest) i Vilafant (per l'oest i el sud-oest).

**Quadre 1.1. Figueres situació geogràfica**



*Font: Elaboració pròpia a partir de l'Hipermapa de Catalunya de la web de la Generalitat.*

El municipi és a la zona de contacte entre la plana al·luvial empordanesa i els primers vessants de l'espai anomenat les Garrotxes de l'Empordà, al final del sector nord-occidental de l'Alt Empordà. Aquesta plana comprèn un ampli sector a llevant, mentre que a ponent la zona és més accidentada per la presència de turons, que arriben a 136m d'altitud al Bosc del Rei, amb el sector de la Muntanyeta al nord-oest on es troba el Castell de Sant Ferran.

L'existència d'aquests dos espais geogràfics diferenciats també es manifesta al nucli de la ciutat, situada sobre terrenys plans excepte al nord-oest que es correspon amb el barri antic i els primers eixamples baixmedievals, on la pujada del Castell i el Garrigal assenyalen els primers pendents cap a la zona aturonada. El terme municipal està travessat pel riu Manol al sud-est, i per la riera de Galligants (o riera de Figueres), que travessa la ciutat d'est a oest per la part central passant per l'interior del nucli urbà.

Figueres compta des de l'any 1986 amb un Pla General d'Ordenació Urbana (PGOU) que s'ha anat modificant de forma puntual al llarg del temps però que actualment continua vigent. Els diversos barris de Figueres envolten el centre del municipi on es concentra l'oferta comercial i de serveis de la ciutat. Actualment, s'està en procés d'elaboració del Pla de Mobilitat Urbana que, a partir de l'estructura urbana, organitzarà els sistemes de mobilitat de la ciutat.

**Taula 1.1 Distribució de Figueres per barris**

Districtes	Barris
1	Horta Capellera
	Turó Baix
	La Sauca
	Serra Floreta
	Poble Nou
	ParcSol
	Habitatges del Parc
	Culubret
	Habitatges Sindicals
	Món Millor
	Bon Pastor
	Port Lligat
	2
Nucli antic	
Barceloneta	
Caputxins	
Costa Brava	
Eixample	
Antic Escorxador	
3	Eres de la Vila
	Marca de l'Ham
	Vilatenim
	Recinte Firal
	Plaça de l'Estació
4	Rocabertí
	Calç. Monjos
	Creu de la Mà

	Teatre Jardí
	Sant Pau
	Ponent
	Olivar Gran
	Rally Sud

Font: Elaboració pròpia a partir de dades de l'Ajuntament de Figueres

Per la seva situació geogràfica, la última ciutat abans de la frontera amb França, Figueres esdevé una porta d'entrada i sortida molt important de Catalunya i la resta l'Estat. Es troba a 36 kilòmetres de Girona, capital de la província, i a 136 de Barcelona. L'arribada a la ciutat es pot fer per carretera, ferrocarrils o autobús. Per carretera a través de la autopista A-7 (sortida nº4, Figueres sud, si s'accedeix des de Barcelona, i sortida nº3 si s'accedeix des de França), de la N-II i de la N-260 procedent de Portbou. L'estació de tren està situada al centre del municipi i s'hi aturen tots els trens de la línia internacional Barcelona-Portbou/Cervera, els trens que fan pont directe amb Barcelona i els trens amb destinació a Madrid i altres punts de l'Estat. S'ha de dir que els horaris dels trens que arriben i surten de Figueres són variables al llarg del dia, depenent de l'hora passen trens cada 30 minuts, cada hora i, en alguns casos, cada hora i 30 minuts.

L'estació de tren es troba al centre de la ciutat, tot i que està en projecte el trasllat de la línia ferroviària Barcelona-Portbou fora del casc urbà, situant la nova estació a 2 quilòmetres del centre al municipi de Vilafant, al costat d'un baixador del TAV (Tren d'Alta Velocitat). Tanmateix, aquest projecte es troba en procés de debat polític, tècnic i ciutadà.

Figueres també està comunicada per una xarxa d'autobusos que comuniquen amb molts municipis de la província de Girona però no hi ha que comuniquin la ciutat amb Barcelona o altres municipis de fora de la província. Tot i això, la Generalitat de Catalunya té previst un Pla de Transport de Viatgers que ha de solucionar aquesta mancança.

El municipi és, i ha estat històricament, una ciutat amb vocació comercial. Va ser la primera ciutat gironina que va disposar d'una zona comercial per vianants al centre de la ciutat. Els mercats setmanals, de gran tradició al municipi, encara són una forma de comerç força arrelada, així doncs, tots els dijous es porta a terme el mercat de la roba i el mercat municipal de l'aviram, el de la fruita i la verdura els dimarts, dijous i

dissabtes, i el tercer dissabte de cada mes, es celebra la fira de brocanters. Durant molts anys Figueres ha estat la capital comercial de les comarques gironines. Actualment, tot i que conserva un important pes per la seva situació estratègica, ha perdut posicionament respecte la capital gironina.

En resum, Figueres es troba situada de forma estratègica com a porta d'entrada a Catalunya des de França. Aquesta situació ha permès un important desenvolupament comercial i ha atorgat capitalitat a la ciutat. Les bones connexions amb la capital catalana, Barcelona, amb Girona i França a més de amb els municipis propers fa de Figueres una ciutat de trànsit i de referència. A més, l'arribada de l'alta velocitat ha de ser un revulsiu i consolidar aquesta tradició.

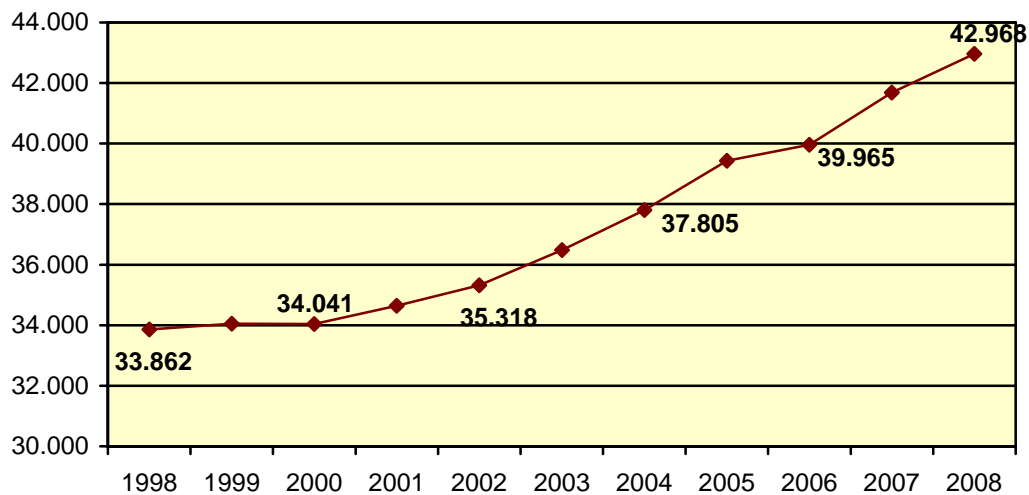
Tot plegat, situa Figueres com una capital en el seu entorn que si bé s'ha fomentat en alguns àmbits, també té potencialitats des d'una perspectiva cultural.

## 2. Població

### 2.1. Evolució

L'evolució de la població de Figueres, els últims anys, està clarament caracteritzada pel creixement. Així, entre l'any 1998 i el 2008, com es veu en el gràfic 1.1, la població ha crescut prop de 9.106 persones, situant el nombre d'habitants en un màxim històric de 42.968 persones. És destacable, però, que en els darrers cinc anys (2003-2008) la població ha augmentat 6.488 persones en termes absoluts, un creixement d'un 17,8%.

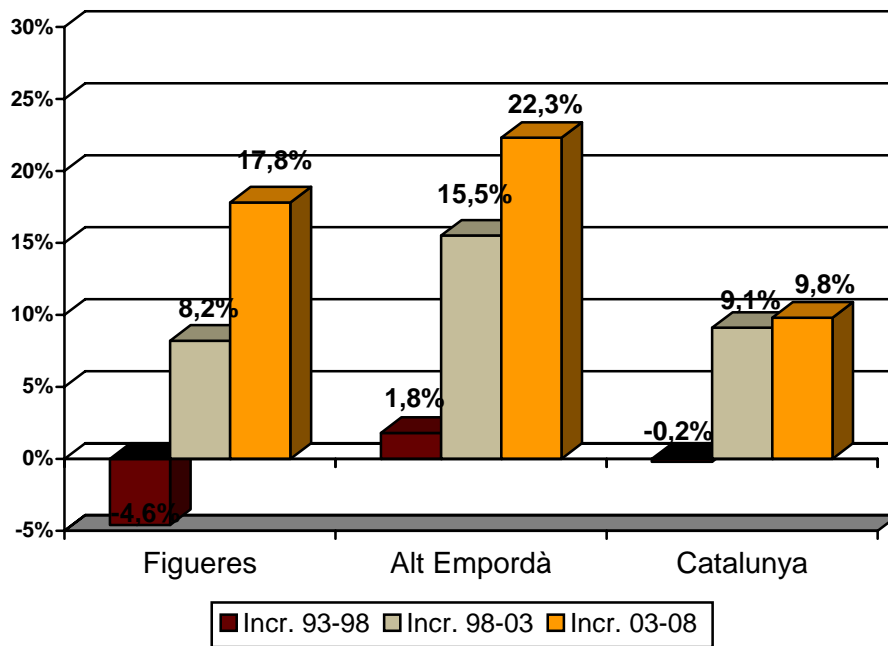
Gràfic 2.1. Evolució de la població



Font: Elaboració pròpia a partir del Padró Municipal d'habitants

Una mirada als àmbits territorials superiors permet comprovar com aquest creixement, tot i que és important, està per sota de les taxes comarcals, encara que es troba força per sobre de la dinàmica catalana. Els càlculs de creixement de població entre 2003 i 2008, situant com a any base el primer, mostren com, Figueres (17,8%) se situa molt per sobre del creixement de la mitjana catalana (9,8%), una dinàmica encara més accentuada a l'Alt Empordà (22,3%).

Gràfic 2.2. Comparació creixement poblacional de Figueres, l'àmbit comarcal i català.

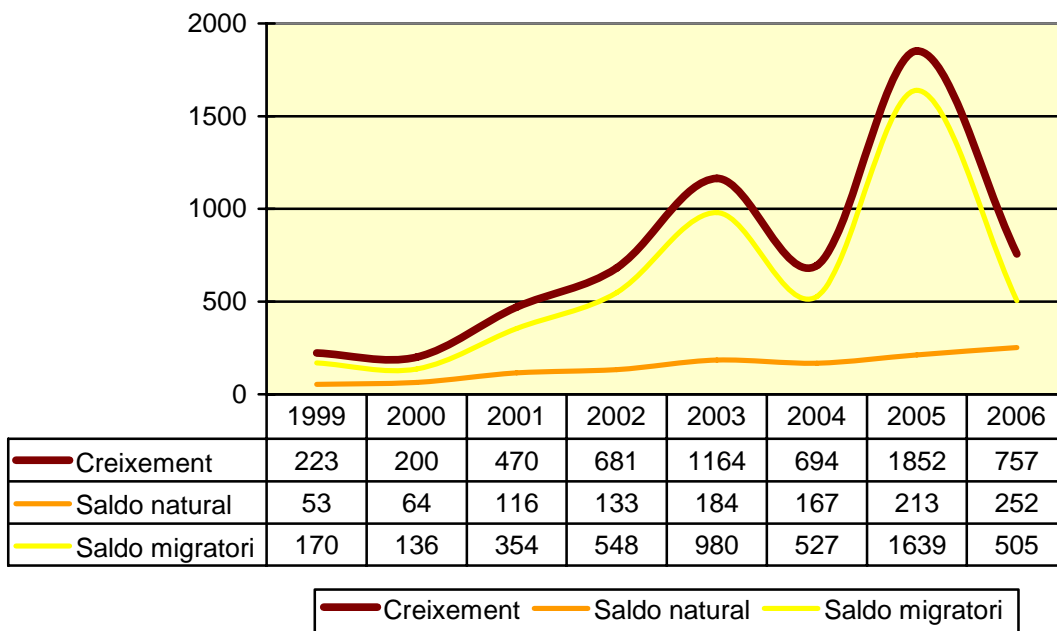


Font: Elaboració pròpia a partir de dades de l'Institut d'Estadística de Catalunya (IDESCAT)

La corba del Gràfic 1.3. mostra clarament com el creixement de població ha estat deguda, principalment, al saldo migratori –diferència entre la població que arriba a viure a Figueres i la que marxa-. Tot i que només es disposa de dades fins al 2006, es pot veure com les corbes de saldo migratori i de creixement discorren de forma paral·lela, mentre que el saldo natural –diferència entre els naixements i les defuncions- aporta un volum de població molt baix fins l'any 2006.



Gràfic 2.3. Caracterització del creixement poblacional de Figueres.



Font: Elaboració pròpia a partir de dades de l'Institut d'Estadística de Catalunya (IDESCAT)

## 2.2 Estructura de la població

A partir de la taula 2.1 es pot fer una anàlisi comparativa de diferents índexs i taxes que permeten tenir una radiografia simplificada de la realitat demogràfica de Figueres en comparació amb el conjunt comarcal i català.

La mitjana d'edat de Figueres és més baixa (38,5) que la que es dona al conjunt comarcal i català: 40 anys a ambdues realitats territorials. Pel que fa als fluxos naturals de població -els naixements i les defuncions- Figueres presenta un balanç més favorable al relleu generacional que el conjunt català i comarcal ja que té una taxa de natalitat força superior, un 14,7 enfront del 12,3 que té l'Alt Empordà i el 11,5 del conjunt català.

Tanmateix, Figueres mostra una taxa de mortalitat lleugerament superior que la que es dona a les altres realitats, 0,16 punts per sobre de l'Alt Empordà i 0,31 superior que la mitjana catalana. Pel que fa a l'índex d'envelliment, la ciutat de Figueres està molt per sota que l'índex català, 90,51 la capital empordanesa enfront d'un índex de 103,15 al conjunt comarcal i 113,6 al conjunt de Catalunya.

Per altra banda, l'índex de dependència juvenil de Figueres, que es calcula a partir de la relació entre la població infantil i la població en edat de treballar, és quasi dos punts superior al del conjunt de Catalunya. Valorant aquest tipus de dependència, juntament amb la dependència senil més baixa que a les altres realitats, en resulta una dependència global de Figueres (45,16) més baixa que l'índex comarcal (45,78) i lleugerament superior del conjunt català (44,79).

És destacable la forta diferència que es dona a Figueres respecte a les altres realitats territorials quan s'analitza l'índex de recanvi de la població en edats actives, que equival al quocient entre la població de 60-64 anys i la de 15-19 anys. Figueres té un índex de 75,32, mentre que l'Alt Empordà en té 104,89 i el conjunt de Catalunya 108,78, una dada força positiva pel que fa al relleu de població activa vinculat a l'arribada de població en edat de treballar.

**Taula 2.1 Estructura de la població de Figueres. Comparativa. 2007**

	Figueres	Alt Empordà	Catalunya
Mitjana d'edat (anys)	38,5	40	40
Taxa bruta de natalitat (%) 2006	14,7	12,33	11,50
Taxa bruta de mortalitat (%) 2006	8,34	8,18	8,03
Índex d'envelliment 1	90,51	103,15	113,06
Índex de sobreenvelliment 2	14,09	12,87	12,28
Índex de dependència senil 3	22,17	23,95	23,77
Índex de dependència juvenil 4	22,99	21,83	21,02
Índex de dependència global 5	45,16	45,78	44,79
Índex de masculinitat 6	98,37	103,05	98,51
Índex de recanvi de la població en edats actives 7	75,32	104,89	108,78
Relació de nens per dones en edat fèrtil 8	22,45	22,1	21,34

Font: Elaboració pròpia a partir de dades de l'Institut d'Estadística de Catalunya (IDESCAT)

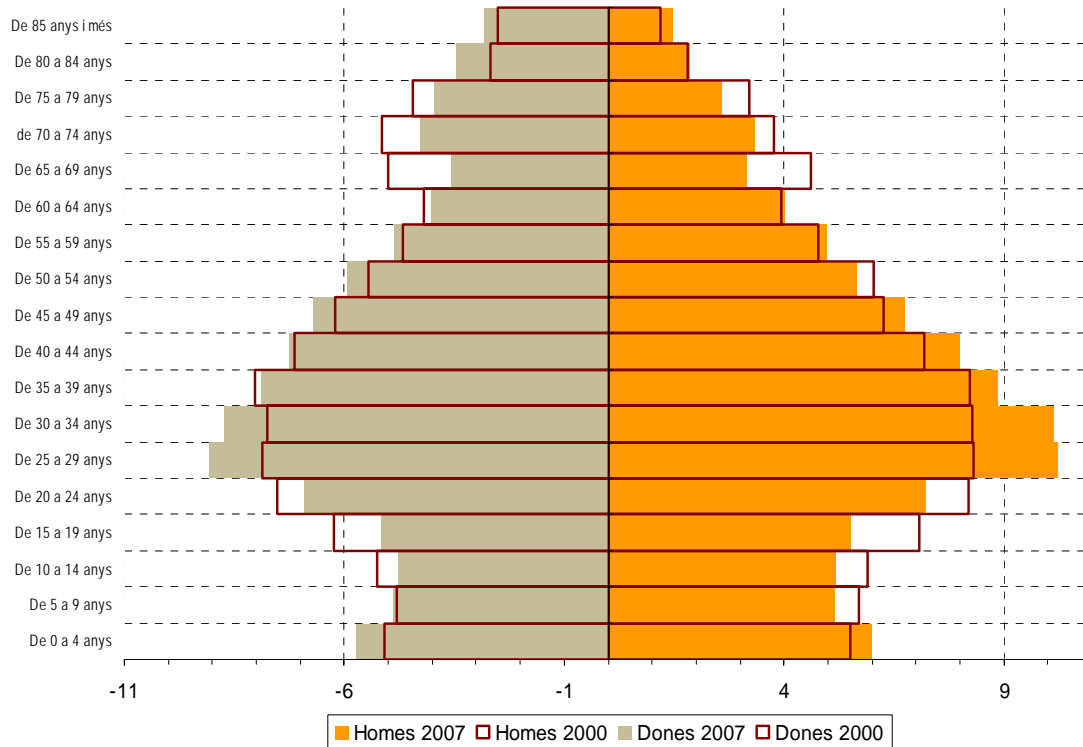
- 1 És el quocient entre la població de 65 anys o més i la menor de 15 anys
- 2 És el quocient entre la població de 85 anys o més i la de 65 anys o més.
- 3 És el quocient entre la població de 65 anys o més i la de 15-64 anys
- 4 És el quocient entre la població menor de 15 anys i la de 15-64 anys
- 5 És el quocient entre la suma de la població de 65 anys o més i la població menor de 15 anys i la població de 15-64 anys
- 6 És el resultat de multiplicar per 100 el quocient d'homes entre dones d'una població
- 7 És el quocient entre la població de 60-64 anys i la de 15-19 anys
- 8 És el quocient entre els nens de 0-4 anys i les dones entre 15 i 49 anys

La piràmide d'edats mostra com el creixement de població ha provocat, també, canvis en la seva estructura d'edats. Les diferències més importants entre 2000 i 2007 es donen en les franges d'edat entre els 25 i els 34, que han guanyat pes sobre el total de població (el 2000, la població entre 25 i 29 anys representaven el 8% i el 2007 representen quasi el 10%). En canvi, les franges de 65 a 79 anys tenen un pes menor l'any 2007 (10,4%) del que tenien el 2000 (13,1%).

La població de Figueres presenta una distribució per edats amb un clar predomini de la franja de 25 a 45 anys (35%), mentre que la franja dels 5 als 24 presenta percentatges de pes inferiors el 2007 (22,4%) que els que presentava el 2000 (25,4%). Cal destacar un cert increment del pes de la població de 0 a 4 anys que ha augmentat 0,5 punts percentuals respecte el 2000.

Pel que fa a la divisió del pes entre sexes, el 2007 és pràcticament d'equilibri (49,6% d'homes per un 50,4% de dones). Quan s'analitza les persones majors de 70 anys la diferència entre sexes és important: els homes representen el 38,5% i les dones el 61,5% d'aquesta franja.

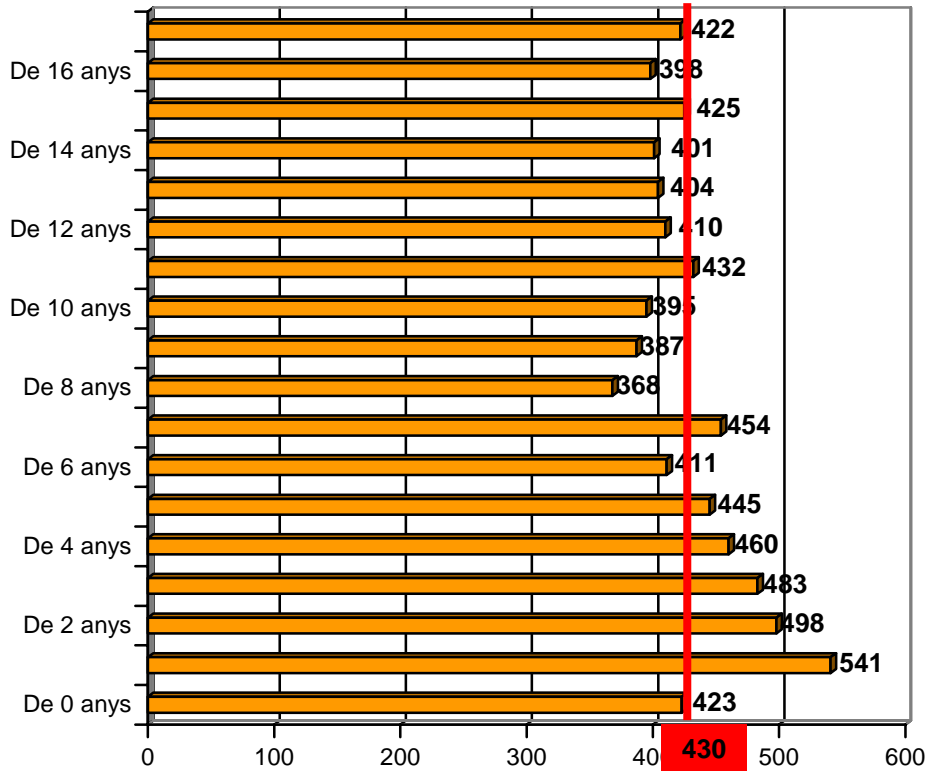
**Gràfic 2.4. Piràmides d'edats. Comparativa. 2000 i 2007**



Font: Elaboració pròpia a partir de dades de l'Institut d'Estadística de Catalunya (IDESCAT)

El total de la població menor d'edat és de 7.757 persones. Els contingents de cada edat són força semblants, amb una mitjana situada en 430 persones. La lectura del Gràfic 1.5. permet comprovar com l'edat d'1 any és la que presenta valors més elevats (541), seguida de altres edats també menors (2 i 3 anys) que presenten 498 i 483 persones respectivament. Això podria indicar una certa recuperació de la base de la piràmide poblacional. Tanmateix, recollint el que s'ha vist en les piràmides d'edat, és de preveure que es produirà un creixement de la població infantil ja que el gruix de la piràmide se situa en aquella població que presenta índex de fertilitat elevats.

Gràfic 2.5. Població menor d'edat. Figueres 2007.



Font: Elaboració pròpia a partir de dades de l'Institut d'Estadística de Catalunya (IDESCAT)

A Figueres, els tram d'edat que guanya pes poblacional en relació a l'any 2000 és el de la població amb edats compreses entre 18 i 64 anys que passa de 62,89% l'any 2000 a representar el 65,9% el 2007, de la mateixa manera que ocorre al conjunt de la comarca (63,7% el 2000 i 65,8% l'any 2007) i a tota Catalunya, tot i que la diferència entre el pes de la població adulta l'any 2000 (65,7%) i el 2007 (66,4%) és menor, només un 0,7. Les altres franges d'edat perden pes respecte els percentatges corresponents a l'any 2000, els menors d'edat disminueixen quasi un punt percentual i la població major de 65 anys disminueix en pràcticament dos punts.

Taula 2.2. Evolució del pes de la població menor d'edat i major de 65 anys

Àmbit territorial	Tram d'edat	2000	2007
Figueres	Menors d'edat	19,85%	18,87%
	18 a 64 anys	62,89%	65,86%
	65 o més	17,26%	15,27%
Alt Empordà	Menors d'edat	17,95%	17,80%
	18 a 64 anys	63,73%	65,77%
	65 o més	18,32%	16,43%
Catalunya	Menors d'edat	17,01%	17,23%
	18 a 64 anys	65,65%	66,35%
	65 o més	17,34%	16,42%

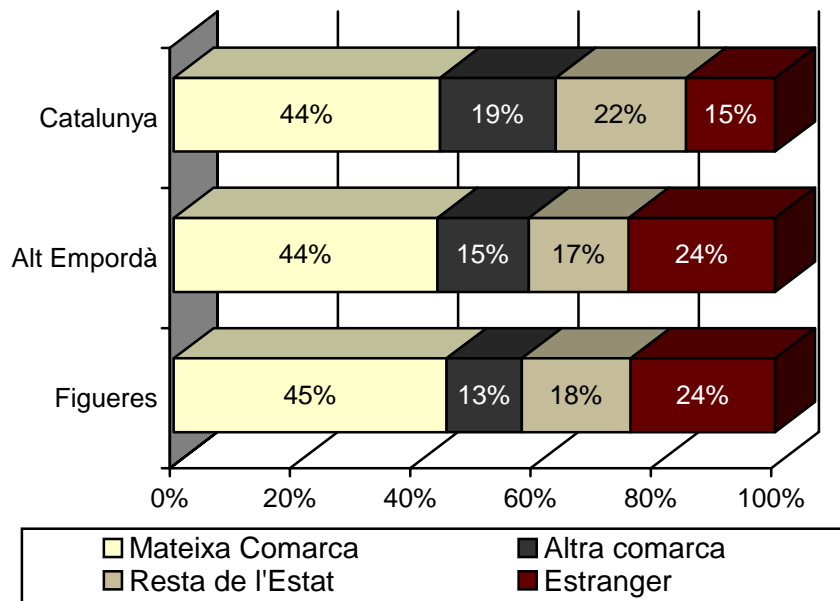
Font: Elaboració pròpia a partir de dades de l'Institut d'Estadística de Catalunya (IDESCAT)

## 2.3. Procedència i nacionalitat

### a. Població per lloc de naixement

A Figueres, un 45% de la població ha nascut a la mateixa comarca, un punt per sobre dels percentatges comarcal i català. Pel que fa a les persones nascudes en altres comarques de Catalunya, a Figueres representen un 13% mentre que a l'Alt Empordà el percentatge augmenta fins a un 15% i al conjunt català aquest col·lectiu representa un 19%. En quant a població procedent d'altres comunitats de l'Estat, tant a Figueres com a l'Alt Empordà els percentatges són inferiors que els que presenta el conjunt de Catalunya. Tanmateix, pel que fa a la població estrangera Figueres i la comarca tenen un 24% de nascuts a l'estranger sobre la població total mentre que a la realitat catalana en conjunt només un 15%, això suposa una diferència de quasi 10 punts percentuals.

Gràfic 2.6 Població segons el lloc de naixement. 2007.



Font: Elaboració pròpia a partir de dades de l'Institut d'Estadística de Catalunya (IDESCAT)

La Taula 2.3. permet veure el detall de la població nascuda a la resta de l'Estat. En ella s'hi pot comprovar com la comunitat andalusa manté un pes important, del 9,25% de la població, producte dels processos migratoris interns dels anys 50, 60 i 70. Tot i això, el percentatge de població de la resta de l'Estat de Figueres (18%) es situa a un nivell inferior al que es dóna a Catalunya i encara a més distància es troba el conjunt de la comarca de l'Alt Empordà que té un 16,6% de població nascuda a la resta de l'Estat, 5 punts percentuals per sota del percentatge de Catalunya.

**Taula 2.3. Població segons el lloc de naixement per Comunitats Autònomes 2007**

Lloc naixement	Figueres	Alt Empordà	Catalunya
<b>Catalunya</b>	<b>57,93%</b>	<b>59,06%</b>	<b>63,52%</b>
<b>Resta Estat</b>	<b>18,05%</b>	<b>16,62%</b>	<b>21,69%</b>
Andalusia	9,25%	8,75%	9,77%
Aragó	0,73%	0,59%	1,65%
Astúries	0,23%	0,22%	0,23%
Balears	0,15%	0,14%	0,14%
Canàries	0,10%	0,10%	0,09%
Cantàbria	0,11%	0,08%	0,12%
Castella-M	0,75%	0,66%	1,60%
Castella-LI	1,57%	1,36%	1,97%
P. Valencià	0,67%	0,64%	0,89%
Extremadura	2,10%	1,84%	2,00%
Galícia	0,70%	0,70%	1,15%
Madrid	0,66%	0,62%	0,61%
Múrcia	0,35%	0,29%	0,72%
Navarra	0,09%	0,08%	0,15%
Pais Basc	0,27%	0,29%	0,29%
Rioja	0,06%	0,06%	0,10%
Ceuta/Melilla	0,25%	0,19%	0,20%
<b>Estranger</b>	<b>24,03%</b>	<b>24,33%</b>	<b>14,78%</b>

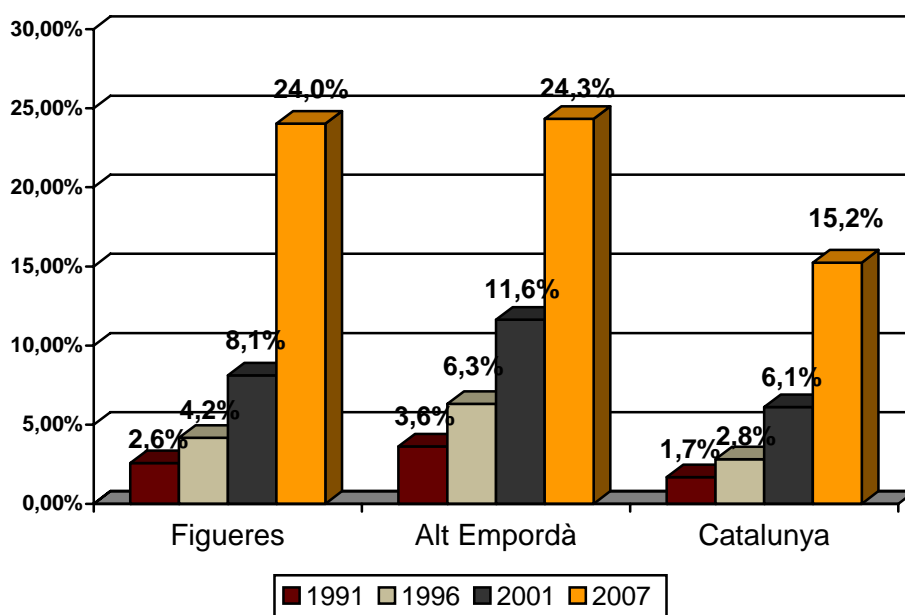
Font: Elaboració pròpia a partir de dades de l'Institut d'Estadística de Catalunya (IDESCAT)

#### **b. Població per nacionalitat**

Si els anys 50, 60 i 70 el creixement de població estava protagonitzat per la immigració interior, la última dècada s'ha caracteritzat per l'arribada de població amb nacionalitat estrangera. L'any 2007 a Figueres hi ha un 24% de població estrangera mentre que el 1996 només era el 2,6%, un percentatge que creix fins al 8,1% l'any 2001. Així doncs, l'acceleració definitiva es produeix en els últims sis anys. Al Gràfic 1.7., es pot comprovar com l'evolució ha estat similar a la comarca però força major que al conjunt català, on la població estrangera arriba al 15,2% el 2007, creixent una diferència de 9 punts en relació al 2001, mentre que a Figueres es dona un salt de quasi 16 punts percentuals entre l'any 2001 i el 2007.



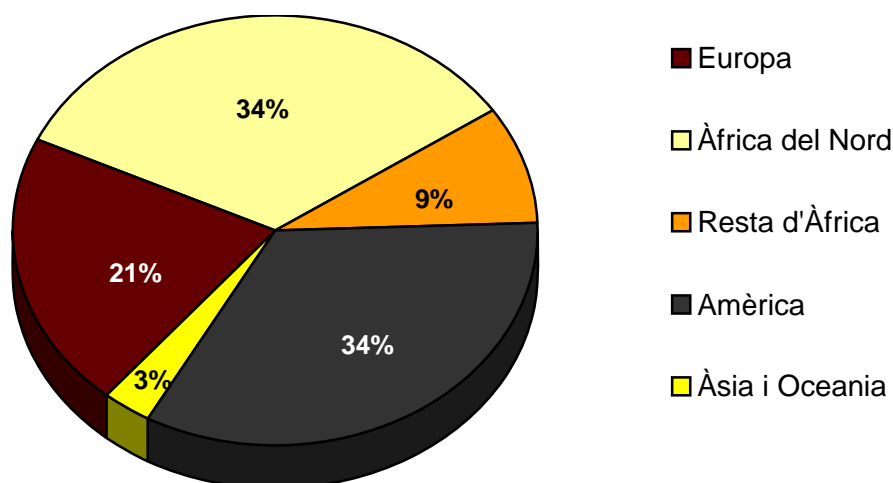
**Gràfic 2.7. Evolució de la població estrangera entre 1991 i 2007. En percentatges sobre el total de població**



Font: Elaboració pròpia a partir de dades de l'Institut d'Estadística de Catalunya (IDESCAT)

La població estrangera resident a Figueres prové majoritàriament de l'Àfrica del Nord i d'Amèrica (34% ambdós). Menys important, en volum, és la que té nacionalitat d'algun país europeu (21%) i en tercer lloc, a força distància, es troben les persones procedents de països de la resta d'Àfrica (9%). L'origen menys representat és el procedent de països d'Àsia i Oceania.

**Gràfic 2.8. Origen de la població estrangera per continents. Figueres 2007.**



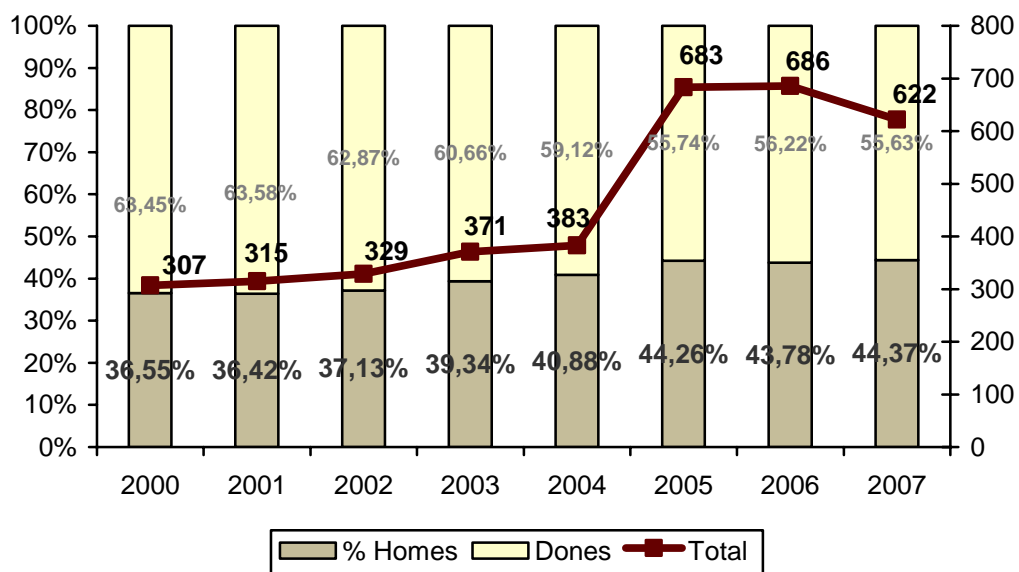
Font: Elaboració pròpia a partir de dades de l'Institut d'Estadística de Catalunya (IDESCAT)

## 2.4. La població en relació a l'activitat

L'evolució del nombre d'aturats que mostra el gràfic 2.9. apunta a un creixement d'aquest indicador els últims anys<sup>3</sup>. Així, entre 2000 i el 2007 el nombre d'aturats ha crescut en 315 persones. El creixement d'aquest atur s'explica en bona part per l'increment de població, que com s'ha vist, està protagonitzat per persones en edat de treballar.

Al Gràfic 2.9. també es pot veure com tot i que al llarg de tots els anys la diferència entre sexes s'ha mantingut amb un percentatge de dones aturades més alt, aquesta diferència ha anat disminuint i l'any 2007 l'atur es troba repartit entre un 55,63% de dones front un 44,37% d'homes.

**Gràfic 2.9. Evolució de l'atur a Figueres. Totals i percentatges per sexe**

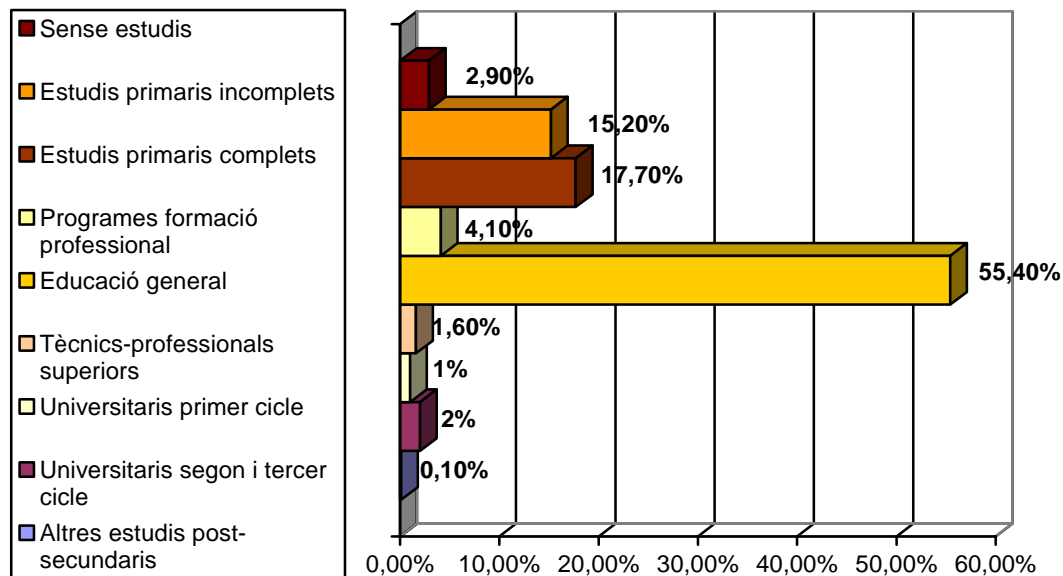


Font: Elaboració pròpia a partir de dades de l'Institut d'Estadística de Catalunya (IDESCAT)

Per l'elaboració del gràfic 2.10 es disposen de dades d'aturats a Figueres del març del 2008. A partir d'aquestes es mostra com el 55,4% del total d'aturats de la ciutat compten amb una formació fins un nivell d'educació general, seguits a molta distància de la població aturada que té estudis primaris complets (17,7%), i aquells amb estudis primaris incomplets (15,2%).

<sup>3</sup> L'IDESCAT va canviar de metodologia l'any 2005 a l'hora de comptabilitzar els aturats. És l'any on es veu un major salt en les dades.

Gràfic 2.10. Aturats per nivell d'estudis (març 2008)

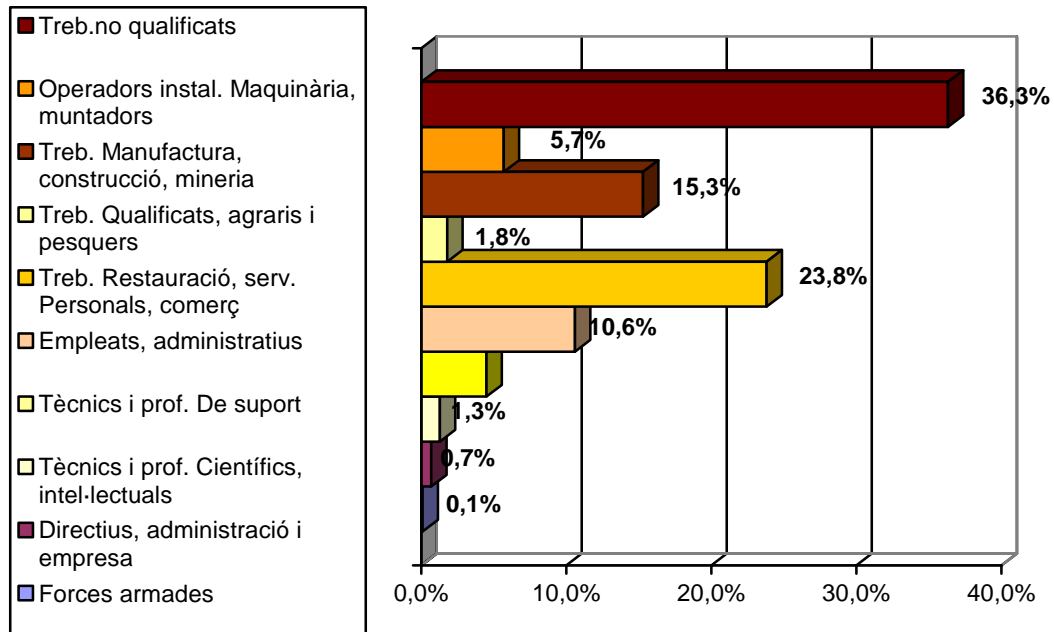


Font: Elaboració pròpia a partir de dades del Departament de Treball

Pel que fa a les ocupacions on es concentra el major percentatge d'aturats, el 36,3% es correspon amb els treballs no qualificats, seguit de la restauració, els serveis personals i el comerç amb un 23,8%. En tercer i quart lloc, es troben els treballs manufacturera, la construcció i la mineria (15,3%) i els administratius amb un 10,6%, sumant, juntament amb les dues primeres, el 86% del total d'aturats.

Les ocupacions amb un percentatge més baix d'aturats son les que es corresponen amb les forces armades (0,1%) i els directius (0,7%).

Gràfic 2.11. Distribució d'aturats per ocupacions (març 2008)



Font: Elaboració pròpia a partir de dades del Departament de Treball

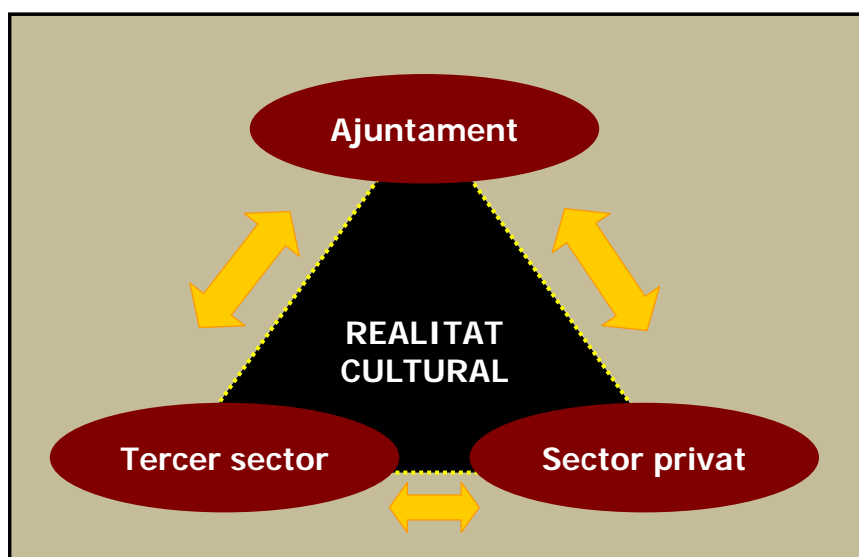
### 3. Síntesi

- La situació geogràfica de Figueres la converteix en un dels municipis de pas obligat per entrar i sortir del país. És la primera ciutat que es troba en creuar la frontera francesa de La Jonquera.
- Pel que fa a l'organització territorial, Figueres compta amb un nucli central on es concentra la major part de l'activitat i l'oferta comercial, fent del centre de la ciutat una zona de pas i ús obligat per la majoria dels ciutadans dels barris perifèrics. Figueres és, en bona mesura, una ciutat compacta.
- En els darrers anys s'ha donat a Figueres un creixement poblacional arribant al màxim històric de 44.000 habitants el 2008, un creixement degut, principalment, al saldo migratori.
- La població de Figueres és més jove que a la resta de la comarca i del país, i presenta un balanç més favorable al relleu generacional que les altres realitats territorials.
- Pel que fa a l'origen de la població, el 24% de la població de Figueres son estrangers, quasi 10 punts per sobre del percentatge català (14,8%), entre els que predomina població procedent del nord d'Àfrica (34%) i d'Amèrica (34%).
- El nombre d'aturats no ha parat de créixer els últims anys, excepte el 2007 que van disminuir lleugerament. Tanmateix, tenint en compte el creixement constant de la població de Figueres, es pot valorar que el manteniment del nivell d'aturats ha estat força constant.

# **III. ELS RECURSOS CULTURALS**

## 1. Els agents culturals

La realitat cultural de Figueres es vertebrava al voltant de tres grans agents: l'Ajuntament, el tercer sector i el sector privat. Cadascun d'aquests desenvolupa una activitat que determina el paper que prenen dins la dinàmica cultural de la ciutat. Tot i que el rol que assumeixen els actors d'aquests tres eixos és diferent, s'estableixen relacions i sinergies entre ells.



### 1.1. L'Ajuntament

#### 1.1.1. Principals línies de la política cultural

Fins el present pla l'Ajuntament de Figueres no disposa d'una planificació en la política cultural. Tot i això hi ha un precedent immediat que és l'elaboració del Llibre Blanc de la Cultura, publicat el 2006.

El present Pla de Cultura pretén liderar la política cultural de Figueres a través de la concreció d'unes línies estratègiques que definiran les actuacions concretes. Tanmateix, s'hauran d'analitzar quins són els principals eixos per on es desenvolupa l'activitat actual del consistori en matèria cultural.

Tot i que principalment el pes de la política cultural l'assumeix la Regidoria de Cultura, cal dir que hi ha part de les activitats, especialment les que giren al voltant del

calendari festiu, en que hi participen la Regidoria de Promoció Econòmica i la de Joventut.

Els principals programes que desenvolupa l'Ajuntament de Figueres es poden classificar en les següents línies:

**a) Programació pròpia**

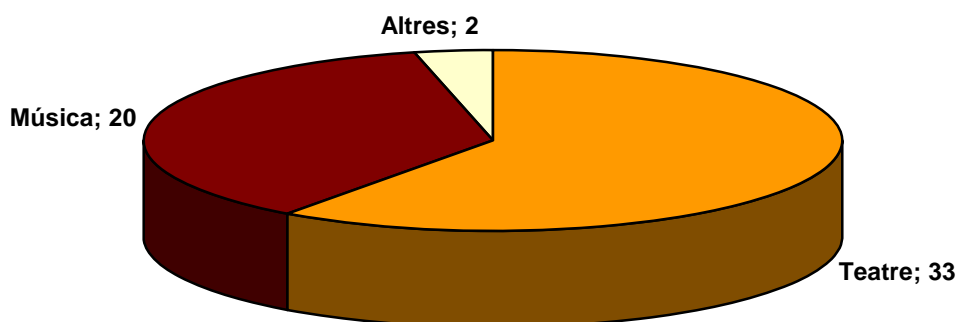
La regidoria de Cultura de l'Ajuntament oferta una programació estable de teatre, música i dansa que té lloc al Teatre Municipal el Jardí. Aquesta programació anual s'estructura en dos períodes que poden variar però que acostumen a coincidir amb els mesos de gener a juny el primer, i el segon període repartit entre els mesos de setembre i desembre.

El conjunt d'espectacles que s'ofereixen són principalment professionals però el Teatre Municipal el Jardí també acull programació de grups locals amb la intenció de fomentar la participació de creadors figuerencs en l'activitat cultural de la ciutat.

L'any 2008 la programació estable del Teatre el Jardí va acollir 55 espectacles distribuïts de la següent manera:

**Gràfic 1.1 Espectacles del Teatre el Jardí. 2008**

---



---

*Font: Elaboració pròpia a partir de dades de l'Ajuntament de Figueres*



Com mostra el gràfic 1.1, el pes dels espectacles teatrals és força superior als musicals. Per tal de fer la tria dels espectacles, l'Ajuntament té en compte diversos aspectes entre els que es troba la disponibilitat econòmica, les característiques arquitectòniques i formals de l'edifici del teatre i la disponibilitat d'espectacles en oferta. Es porta a terme un seguiment de les estrenes realitzades a Barcelona per tal de contractar aquelles que tenen o s'espera que tinguin més èxit. D'altra banda, s'ha de ressaltar que Figueres pertany a la Xarxa Transversal, de manera que el contacte amb els diversos municipis que en formen part aporta espectacles a la programació.

**Taula 1.1 Evolució d'espectadors del Teatre Municipal el Jardí**

	Temporada 2005	Temporada 2006	Temporada 2007	Temporada 2008	Var. 05-08
Total espectadors	14.394	17.903	15.897	26.695	85,5

Font: Elaboració pròpia a partir de dades de l'Ajuntament de Figueres

La taula 1.1 mostra un increment del nombre d'espectadors en els darrers quatre anys molt destacable: el públic assistent als diferents espectacles del Teatre Municipal el Jardí ha augmentat en un 85,5 entre el 2005 i el 2008.

Més enllà de la programació que es desenvolupa al Teatre Municipal el Jardí hi ha d'altres iniciatives que també coordina l'Ajuntament:

**Xefla:** És el nom que se li dona a la programació d'estiu que té lloc els mesos de juliol, agost i setembre. Té lloc a l'aire lliure i inclou esbarts internacionals, teatre de petit format, concerts de les formacions locals de folk, jazz i clàssic.

**Espectacles al carrer durant les festes de la Santa Creu:** Durant aquesta festivitat que té lloc entre el 27 d'abril i el 6 de maig, es realitzen una sèrie de concerts i espectacles teatrals i de dansa a diferents espais de la ciutat. Aquests espectacles els organitza una comissió composta per la Regidoria de Promoció Econòmica, la Regidoria de Joventut i la de Cultura.

**Programació sociocultural als centres cívics:** Aquesta part de la programació inclou petits espectacles majoritàriament adreçats al públic infantil que s'acullen al pla de promoció de teatre i música de la Diputació de Girona. Però també es programen exposicions i altres activitats culturals. Tot i

que és la Regidoria d'Acció Cívica la que organitza aquesta programació, en tant que comporta diverses activitats de caràcter cultural i formatives es creu necessari fer-ne referència en aquest apartat.

#### **b) Suport a entitats**

Més enllà de la programació que porta a terme l'Ajuntament, aquest compta amb una segona línia d'actuació que es basa amb el recolzament a les entitats que participen de l'activitat cultural figuerenca. Un suport que cristal·litza, majoritàriament, en convenis, subvencions i ajuts signats entre l'Ajuntament i les entitats. Cal dir en aquest punt, però, que tot i que els convenis obliguen a les entitats a presentar memòries anuals a l'Ajuntament, el consistori, principalment per falta d'estructura, no pot fer-se càrrec d'aquest tipus de seguiment i la majoria d'associacions amb convenis no presenten les activitats detallades que realitzen cada any.

Pel que fa a la difusió de les activitats que desenvolupen les diverses entitats, el consistori edita una agenda cultural trimestral on, a part de les activitats programades directament per l'Ajuntament, es publiquen totes les activitats i actes que programin les entitats.

Hi ha una sèrie d'iniciatives de programació organitzades des de l'àmbit associatiu on l'Ajuntament col·labora directament mitjançant convenis. Un exemple clar d'aquest tipus de suport es troba en la programació de música clàssica, cicles de jazz i folk que organitza les Joventuts Musicals de Figueres juntament amb el Casino Menestral Figuerenc.

#### **c) Festes**

Les festes de la Santa Creu es celebren a principis de maig i en els dies en que dura aquesta festivitat es porten a terme diverses activitats. L'Ajuntament s'encarrega de la coordinació general dels actes i les activitats que tenen lloc a diversos espais de la ciutat així com de la programació d'espectacles. Tanmateix, es dona una forta participació de moltes entitats figuerenques en l'organització d'activitats, fires, concursos, tallers,...

#### **d) Publicacions i Recerca**

L'Ajuntament de Figueres manté una política d'edició basada en la voluntat de difondre la cultura i la història de la ciutat i la comarca. Així doncs, les publicacions que ha editat l'Ajuntament en els darrers temps giren al voltant de la recerca i de la recuperació de personatges figuerencs o empordanesos que han estat importants en la història de la comarca i del país. Així mateix, el consistori també participa de l'edició, ja sigui de manera directa o a través de col·laboracions, de DVDs, CDs o publicacions impreses d'artistes locals o entitats culturals recolzant, així, la difusió i la promoció tant de creadors com d'entitats de la ciutat.

L'Ajuntament convoca anualment la Beca de Recerca Ciutat de Figueres, dotada amb 10.000 euros, que té com a objectiu el foment de la recerca en l'àmbit de la ciutat de Figueres. El consistori ofereix al guanyador de la beca, a més de la compensació econòmica, la possibilitat de publicar l'estudi una vegada finalitzat. Així doncs, aquests estudis sobre la ciutat passen a formar part del conjunt de publicacions que edita l'Ajuntament de Figueres.

### **e) Capital de la Cultura Catalana**

En el moment de la redacció del present pla, l'any 2009, Figueres és la Capital de la Cultura Catalana. Aquesta iniciativa, que funciona des de l'any 2004, s'adreça a tot el domini lingüístic català i té com a objectiu contribuir a ampliar la difusió, l'ús i el prestigi social de la llengua i la cultura catalanes. En el cas de Figueres, aquesta capitalitat ha permès posar en marxa diverses iniciatives de programació i, sobretot, establir sinergies i propostes de col·laboració i treball conjunt entre els agents culturals de la ciutat.

La celebració a Figueres de la Capitalitat de la Cultura Catalana ha permès en bona mesura experimentar amb noves estratègies culturals, en col·laboració amb les entitats, i amb un ús intensiu de l'acció cultural als espais públics de la ciutat.

#### **1.1.2. Els pressupostos de Cultura**

Per poder desenvolupar la política cultural cal disposar dels instruments suficients i aquests vénen donats, bàsicament, pels recursos econòmics i humans. L'anàlisi de pressupostos és una pràctica que requereix anar desgranant els matisos, ja que, certament, darrera les xifres es dibuixen realitats que cal abordar de forma qualitativa.

Per l'any 2009 la Regidoria de Cultura compta amb un pressupost de 2.353.932,71 Euros, una quantitat que representa el 4,3% del total del pressupost municipal. Aquest percentatge ha disminuït dos punts respecte l'any 2006 quan el pes de cultura constituïa un 4,5% del pressupost global, tanmateix, s'ha donat una recuperació respecte als dos anys anteriors ja que l'any 2007 el pes de cultura sobre el total del pressupost ordinari era només del 2,9% i l'any 2008 del 3,7%. Com mostra la taula 1.2, tot i que la dotació per cultura ha anat augmentat al llarg dels anys ho ha fet en menor mesura que l'augment que s'ha donat al pressupost municipal en conjunt.

El percentatge del 4,3% del pes de cultura sobre el total del pressupost global no dóna informació clara per ell mateix, ja que abans de fer una valoració s'han de tenir en compte quines responsabilitats assumeix la Regidoria de Cultura directament i quines que en un principi podrien ser atribuïdes per Cultura depenen d'altres regidories. En primer lloc cal tenir en compte que l'àrea de cultura té al seu càrrec la gestió del Teatre Municipal el Jardí, l'Arxiu Municipal de Figueres i la Biblioteca Fages de Climent. Només la despesa derivada d'aquests equipaments ja suposa un elevat cost dins del capítol corresponent a les despeses en béns corrents i serveis, així com de les inversions dels equipaments.

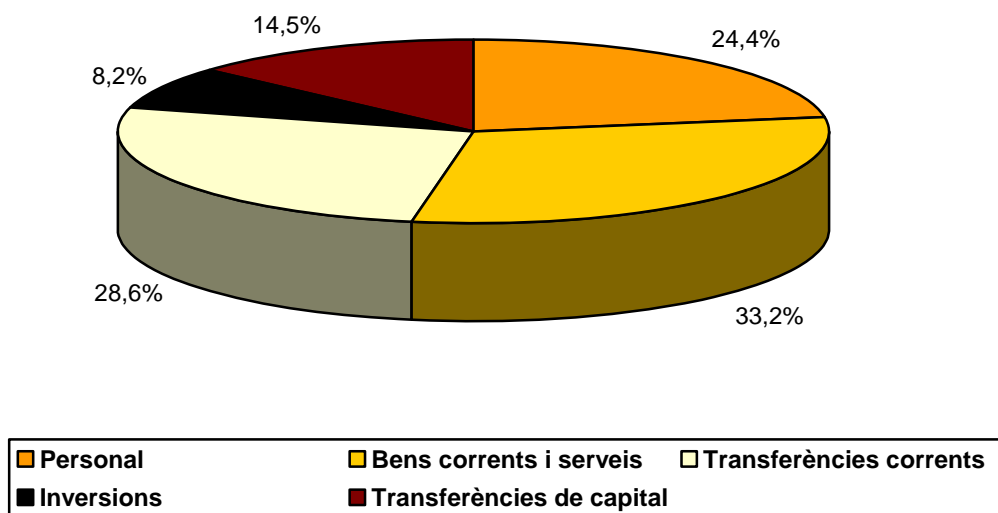
**Taula 1.2 Evolució del pressupost destinat a cultura i del pressupost municipal de Figueres.**

	2006	2007	2008	2009	Var 06-09
Pressupost ordinari de cultura	1.937.158,93	2.208.670,61	2.240.993,65	2.353.932,71	21,5
Pressupost municipal ordinari	42.878.795,29	77.306.933,04	61.264.649,69	58.848.392,5	37,2
Pes de cultura en el pressupost global	4,5%	2,9%	3,7%	4,3%	

Font: Elaboració pròpia a partir de dades facilitades per l'Ajuntament de Figueres

El 33,2% de la despesa pressupostària de cultura va destinada als bens corrents i serveis que, com ja s'ha dit, inclou les despeses derivades de la gestió dels equipaments públics. En segon lloc, les transferències corrents representen el 28,6% del total del pressupost per a cultura. Aquest capítol està compost per les dotacions atorgades a entitats culturals, la majoria de les quals tenen convenis establerts amb l'Ajuntament per sistematitzar les subvencions que rebien cada any per la seva activitat, tanmateix, dins les transferències corrents també es comptabilitzen els ajuts i subvencions per entitats sense conveni o iniciatives de programació cultural com el Festival Acústica. Igualment, les transferències corrents incorporen les aportacions municipals (per valor aproximat de 400.000 euros) al Consorci del Museu de l'Empordà, al Consorci per a la Normalització Lingüística, i al Consorci del Castell de sant Ferran. Així doncs, és important destacar que, en termes absoluts, el que representa el percentatge de transferències corrents són 632.492,89 Euros que la Regidoria de Cultura aporta a les entitats culturals de Figueres en concepte de subvencions i ajuts. Aquest fet mostra el pes cabdal de les entitats a l'activitat cultural de la ciutat. I, en tercer lloc, es troben les despeses de personal que representen el 24,4% del total.

Gràfic 1.2 Despesa pressupostària de Cultura per capítols. 2009



Font: Elaboració pròpia a partir la informació facilitada per l'Ajuntament de Figueres

### 1.1.3. Els recursos humans

La dotació en personal no es pot deslligar del pressupost ja que es tracta de dos elements interdepenents: el pressupost disponible determina el personal del que es pot disposar i el personal necessari determina les partides de personal que apareixeran al pressupost.

De la mateixa manera que en l'apartat anterior, el pes que té el personal (24,4%) sobre el total del pressupost destinat a cultura, també manté una relació molt directa amb la gestió dels equipaments (Teatre Municipal el Jardí, Arxiu Municipal i Biblioteca Fages de Climent) que assumeix la Regidoria.

L'esquema 1.1 mostra l'organigrama del conjunt de la Regidoria de Cultura.

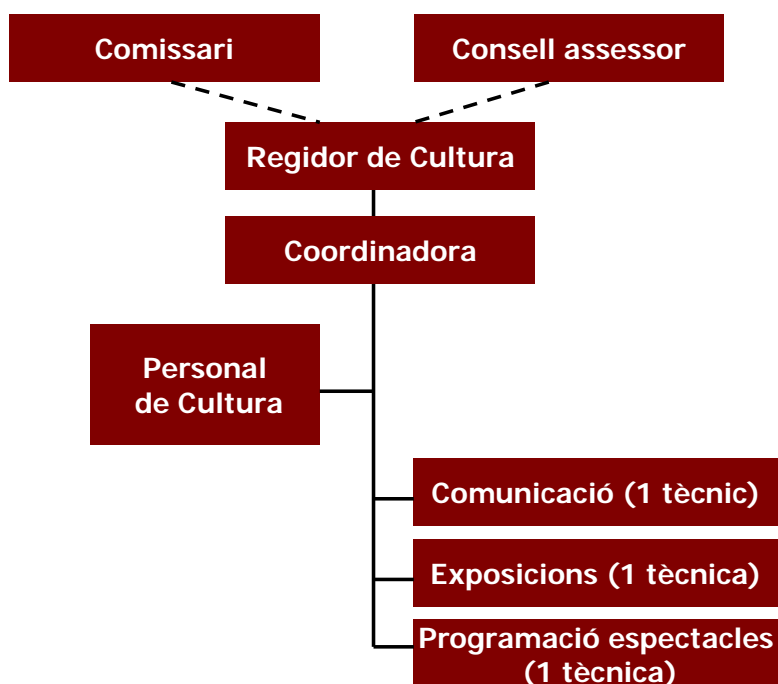
**Esquema 1.1 Organigrama de la Regidoria de Cultura**



Més enllà de l'organigrama de la Regidoria cal fer notar que en el moment de la redacció del present pla (2009) Figueres és Capital de la Cultura Catalana i, amb motiu d'aquest fet s'ha creat una estructura de personal específica que combina el personal propi de l'àrea de Cultura amb personal extern de l'Ajuntament contractat per l'ocasió com mostra l'esquema 1.2.

**Esquema 1.2 Organigrama Àrea de Cultura**

---



## 1.2. Tercer sector i entitats

Les dades de la Guia d'entitats del Departament de Justícia de la Generalitat de Catalunya indica que hi ha 100 associacions culturals a Figueres, tanmateix, partint d'un llistat actualitzat amb motiu de la Capitalitat de la Cultura Catalana, es poden identificar 46 entitats que es poden definir com culturals i que actualment desenvolupen una activitat continuada.

La taula 1.3 mostra la relació d'aquestes entitats, agrupades a partir de certes característiques comunes relatives a l'àmbit d'activitat de cadascuna:

Taula 1.3 Classificació d'entitats culturals de Figueres per àmbits

Àmbits	Entitat
Cultura tradicional i popular	Agrupació Mediterrània Dansa de Figueres
	Colla Castellera de Figueres
	Amics dels Gegants de Figueres
	Manàies de Juncària (grup d'armats de Figueres)
	Foment de la Sardana Pep Ventura
	Esbart Dansaire de Figueres
	Agrupació de Colles sardanistes
	Colles Sardanistes de la Societat Coral Erato
	Associació Catalana Eslava
	Casal d'Amistat Cubanoempordanès
	Associació Cultural Aires de mi tierra
	Casa Cultural d'Andalusia de l'Alt Empordà
Arts escèniques	Associació "Els pastorets de Figueres"
	Grup de Teatre Drakonia
	La Funcional Teatre
	Companyia La Bèstia Peluda
	Capa i Espasa
	Taller de Teatre
	Colla Dolça Tardor
	DTM Dansa i Teatre de Moviment



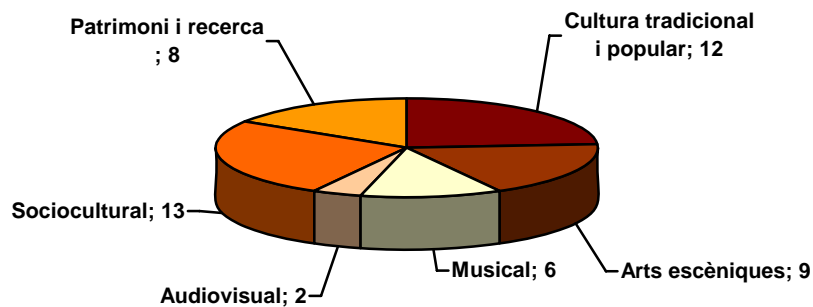
	Associació Juvenil Breakers de Figueres (brefig)
<b>Musical</b>	Coral Polifònica de Figueres
	Fundació Orquestra Cambra l'Empordà (FOCE)
	Jove Orquestra de Figueres
	Joventuts Musicals de Figueres
	Associació de Cantautors de l'Empordà
	Empordà Music
	Cineclub Diòptria
<b>Audiovisual</b>	ACAT (Associació Cinematogràfica i Audiovisual Tramuntana)
<b>Sociocultural</b>	Casino Menestral Figuerenc
	ATENEA, agrupació de Cultura del Casino Menestral
	Agrupament Escolta i Guia Sant Pere de Figueres
	Associació Cultural Parroquial del Bon Pastor
	Òmnium Cultural
	Patronat de la Catequística
	Societat Coral Erato
	Cercle Sport Figuerenc
	Casal La Volta
	Mussidal
	Associació Amazig de Figueres
	Kawral Fuldau

<b>Patrimoni i recerca</b>	Grup d'Empordaneses i Empordanesos Solidaris (GEES)
	Amics dels Museus Dalí
	Institut d'Estudis Empordanesos
	IAEDEN (Institució Altempordanesa per a la Defensa i l'Estudi de la Natura)
	Associació Triangle Blau. Associació per la preservació i difusió de la memòria històrica
	Amics del Castell de Sant Ferran
	Associació Familiars Represaliats pel Franquisme
	Centre Excursionista Empordanès
	Fundació Fortaleses Catalanes

Font: Elaboració pròpia a partir de dades de l'Ajuntament de Figueres

Tot i que no es tracta de descriure cadascuna d'aquestes 47 entitats, sí es pot fer una aproximació als diferents àmbits d'actuació on es desenvolupen:

**Gràfic 1.3. Distribució de les entitats culturals de Figueres per àmbits**



Font: Elaboració pròpia a partir de dades de l'Ajuntament

En primer lloc es troben les entitats de l'**àmbit sociocultural** que abarca totes aquelles associacions que desenvolupen activitats diverses al voltant de la cultura però des d'una vessant àmplia i a partir d'una perspectiva social. Seguides en nombre es troben aquelles entitats l'activitat de les quals gira al voltant de la **cultura tradicional i popular**: dins d'aquest grup es troben incloses associacions de cultura tradicional catalana (esbarts, colles castelleres, agrupacions sardanistes,...) i altres entitats que volen mantenir les tradicions i les manifestacions culturals pròpies dels seus llocs d'origen com el Casal d'Amistat Cubanoempordanés o l'Associació Cultural Aires de mi tierra, d'origen colombià.

Seguidament, es detecta un tercer grup d'entitats que giren al voltant de les **arts escèniques**, algunes dedicades a la creació i l'exhibició, com la Companyia la Bèstia Peluda o La Funcional Teatre, i altres, més centrades en la formació dins d'aquest àmbit (Taller de Teatre). Així mateix, hi ha les **entitats musicals**, la majoria de les quals es dediquen a la formació i la difusió de la música tradicional i clàssica (Fundació Orquestra de Cambra de l'Empordà, les Joventuts Musicals de Figueres,...), tot i que hi ha d'altres, com l'Empordà Music, formada per músics i fans del moviment musical que es genera a les comarques empordaneses, que dóna suport a artistes de la zona.

Les entitats emmarcades dins l'àmbit de l'**audiovisual** són només dues: Cineclub Diòptria i l'ACAT, tot i que la primera es centra més en la difusió i l'altra en la creació. Finalment, es troba el grup d'entitats l'àmbit d'actuació de les quals gira al voltant de la **recerca i el patrimoni**. Entre aquestes associacions es troben les que es dediquen principalment a la recerca, com l'Institut d'Estudis Empordanesos, altres que treballen per la defensa d'elements patrimonials i històrics com els Amics del Castell de Sant Ferran o el Centre Excursionista Empordanès, i un tercer tipus que es centra en la recuperació de la memòria històrica, com l'Associació Triangle Blau.

### 1.3. Sector privat

A més de les iniciatives i l'activitat provinent de l'associacionisme, cal parlar també de la iniciativa privada com un agent dins la realitat cultural de Figueres. Tot i que part del pes de la iniciativa privada es focalitza principalment en l'aportació econòmica i la col·laboració en diferents activitats i actes organitzats per l'Ajuntament o les entitats,

aquest apartat es centra en aquelles empreses privades que treballen en la realització d'activitats culturals.

Així doncs, cal destacar iniciatives culturals privades com el **Festival Acústica** que organitza l'empresa figuerenca Promo Arts Music que es dedica al management i la producció d'esdeveniments i espectacles musicals. Aquesta iniciativa que funciona des de l'any 2002 ha posat a Figueres dins el difícil i competitiu circuit català de festivals musicals d'estiu. El darrer any 2008 el festival va comptar amb la presència de 30.000 espectadors aproximadament, que van assistir als concerts de 29 grups repartits en sis espais de la ciutat (Plaça Museu Dalí, Plaça de l'Església, Jardins del Consell Comarcal, Plaça de les Patates, Pla Josep Pla i els Jardins Puig Pujades). Així doncs, aquesta iniciativa ha esdevingut amb el temps un projecte cultural de ciutat i és per aquest motiu que rep un nivell molt alt d'ajuda per part de diverses administracions. El fet de tractar-se d'un festival gratuït, per una banda, emmarca la iniciativa en la línia de democratització de la cultura, i per l'altra, fa que els ingressos del Festival només cobreixin el 15% de la despesa total. L'any 2008, aquest festival va rebre una subvenció de 70.000 Euros per part de l'Ajuntament, el que representa un 40% del pressupost del Festival. De fet, tot i que la iniciativa està impulsada per una empresa privada, el 90% del seu pressupost prové de les administracions públiques implicades.

Per altra banda, és de destacar el paper dels **CatCinemes de Figueres**, els únics de la ciutat, que atorguen capitalitat en relació als pobles veïns. Aquest equipament compta amb 8 sales i tot i que la programació pròpia és bàsicament comercial l'empresa s'ha obert a les iniciatives culturals de la ciutat que han requerit el seu espai. D'aquesta manera, l'entitat Cineclub Diòptria fa ús d'aquest espai des de l'any 2004 quan va començar la seva activitat pagant el lloguer de la sala.

Cal destacar també dues galeries d'art existents a la ciutat, la **Galeria d'art Dolors Ventós** i la **Galeria d'art el Claustre** i, finalment, dins del sector privat no es pot deixar de banda la tasca que es realitza des del sector formatiu amb tota una sèrie d'acadèmies i escoles de música, arts plàstiques i dansa: Entre les escoles de música es troben dues d'homologades, La Flauta màgica, i Temps de Música; i dues més: Pep Ventura, i Escola de Música del Casino Menestral Figuerenc; de dibuix i pintura hi ha l'**Academia Aurea**, i d'escoles de dansa s'hi troben la de **Marta Coll Macau** que està

homologada, **l'Escola de Dansa Carme Burgas, l'Escola de Dansa Carme Trèmols i l'Estudi de Dansa Gema Ruiz.**

Tanmateix, s'ha de ressaltar la manca d'agents privats pel que fa al comerç. Només hi ha una botiga de música a la ciutat i tres llibreries per una ciutat amb la població que té Figueres (Masdevall, Text i Mallart), a banda de la cooperativa Abacus.

L'editorial Brau i la distribuïdora Nordest completen el sector privat cultural a la ciutat de Figueres.

#### **1.4. La relació entre els agents**

Tot i tractar-se d'una ciutat de 44.000 habitants, el pes que l'Ajuntament té en la realitat cultural figuerenca és menor que el que tenen altres agents de la ciutat. Certament, la iniciativa del tercer sector és molt important i un dels principals motors culturals de la ciutat com ho demostra, entre altres elements, el percentatge d'inversió municipal que es destina als convenis i subvencions destinades a les entitats. Així mateix, les carències que pateix l'àrea de cultura de l'Ajuntament en quant a disponibilitat d'equipaments i espais, així com pel que fa a programació o oferta formativa, es veuen reforçades i complementades per l'àmbit associatiu.

##### **1.4.1. Les fundacions a Figueres**

Existeixen a Figueres tres grans fundacions que determinen la realitat cultural de la ciutat: la Fundació Gala-Salvador Dalí, la Fundació Museu del Joguet de Catalunya i la Fundació Pere Padrosa Puignau-Margarita Pierre Mallo. En les dues primeres l'Ajuntament de Figueres és un dels patrons institucionals. Tanmateix, els graus de relació que l'Ajuntament manté amb aquestes fundacions són variables depenent de la realitat de cadascuna.

La Fundació Museu del Joguet de Catalunya, instal·lada en un edifici de propietat municipal, manté un conveni amb l'Ajuntament que fixa una aportació econòmica anual per a activitats i manteniment de l'edifici; així com la Fundació Pere Padrosa Puignau-Margarita Pierre Mallo, que té un conveni amb l'Ajuntament per la realització d'activitats

Per últim, la Fundació Gala-Salvador Dalí, ubicada a un edifici de propietat municipal, realitza anualment una aportació econòmica (21.496 Euros l'any 2007) al Consorci del Museu de l'Empordà, implicant-se així en la conservació i la difusió del patrimoni cultural de la ciutat. En contraprestació, s'ofereix entrada gratuïta al mE als visitants del museu Dalí.

#### 1.4.2. La relació amb les entitats

Com ja s'ha esmentat, l'Ajuntament manté signats convenis amb entitats de Figueres que realitzen una activitat estable durant l'any. Aquesta pràctica, habitual a molts municipis de ciutats mitjanes, enlloc d'oferir línies de subvencions anuals reconeix i dona suport al dinamisme d'una sèrie d'associacions que any rere any realitzen activitats i ofereixen programació i formació,. Havia existit un Consell de Cultura, que va estar funcionant durant un cert temps a Figueres i que es va dissoldre ja que bàsicament s'ocupava d'atorgar les subvencions a les entitats quan no s'aplicava encara el sistema d'ajuts per convenis.

La cessió d'espais per part de l'Ajuntament també constitueix una línia de relació entre l'Ajuntament i les entitats i fundacions. Amb l'objectiu de crear un centre de cultura popular es va construir el **Centre de Cultura Popular i Tradicional el Molí de l'Anguila** on actualment es troba la seu de l'Associació d'Amics dels Gegants de Figueres, la Colla Castellera de Figueres i la Casa Cultural d'Andalusia de l'Alt Empordà. L'Ajuntament va signar el 2007 un conveni d'ús d'aquest espai amb aquestes tres entitats per un període de 10 anys.

Un espai municipal utilitzat per part de privats i entitats és la **sala d'actes de la Biblioteca Fages de Climent**. Aquest espai és força polivalent i molt adient per cursos, presentacions, xerrades i inclús exposicions i és per aquest motiu que es troba molt sol·licitat tant per entitats i privats però també per diferents àrees de l'Ajuntament.

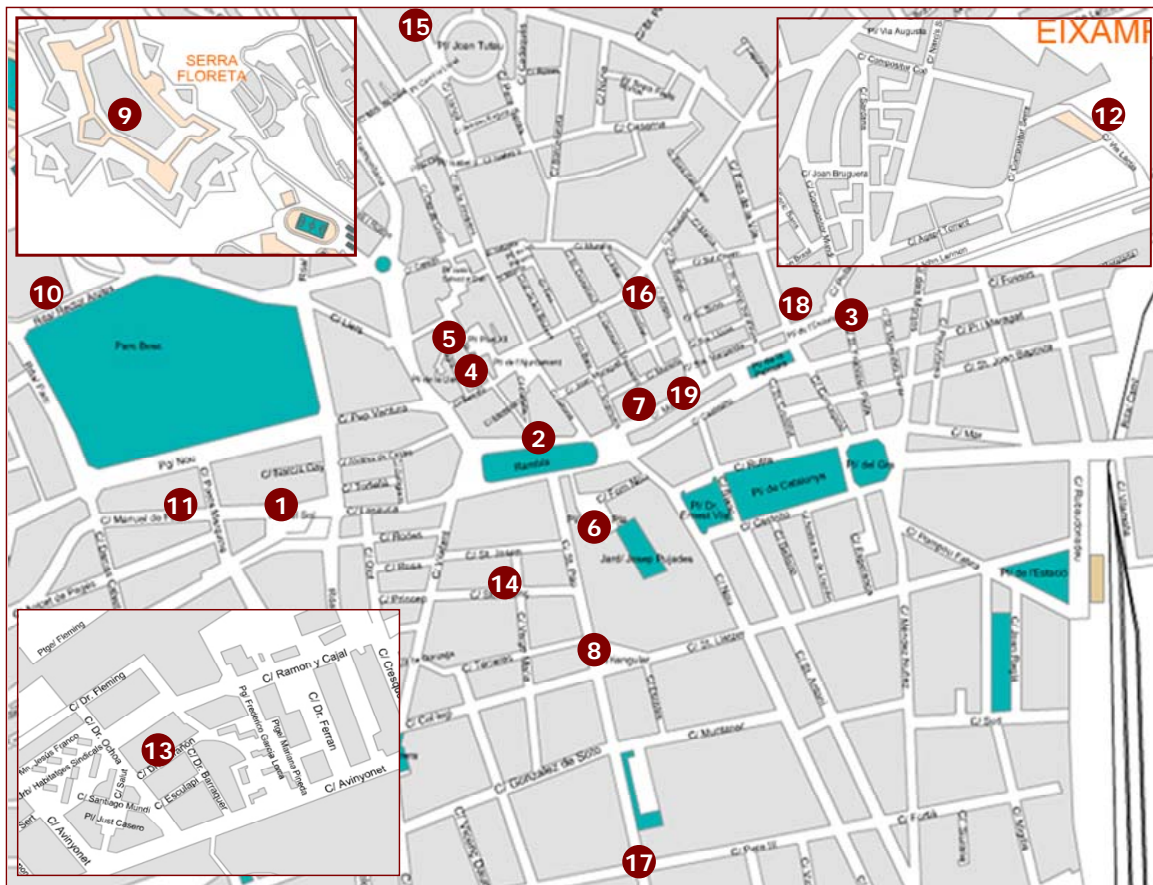
El **Teatre Municipal el Jardí** que constitueix el gran equipament municipal de la ciutat també es cedeix a entitats de la ciutat i privats, tant la sala principal com la sala de descans on s'hi realitzen també presentacions, xerrades i altres tipus d'actes.

Finalment, l'auditori del **Museu de l'Empordà** és un espai de petit format destinat a petites intervencions artístiques, projeccions de vídeo i presentacions d'actes culturals.

## 2. Els espais de la cultura

Per tal de fer una primera aproximació a la realitat cultural de Figueres en quant a la seva dotació d'equipaments, cal situar els diferents espais dins la ciutat. El mapa següent mostra un nivell elevat de concentració dels principals equipaments culturals al centre de la ciutat. Aquesta característica és quelcom habitual en un municipi que ha anat creixent de manera accentuada en els darrers anys. S'ha de dir, però, que Figueres disposa de centres cívics que també formen part del mapa d'equipaments ja que bona part de la seva activitat té un caire cultural.

Figura 2.1 Ubicació dels equipaments culturals a Figueres



Font: Elaboració pròpia

1. Biblioteca
2. Museu de l'Empordà
3. Museu de la Tècnica de l'Empordà
4. Museu del Joguet de Catalunya
5. Teatre-Museu Dalí
6. Teatre Municipal el Jardí
7. Auditori Narcís Monturiol
8. Societat Coral Erato
9. Castell de Sant Ferran
10. Patronat de la Catequística
11. Antics jutjats
12. Molí de l'Anguila
13. Parròquia del Bon Pastor
14. Espai Can Met
15. Arxiu Municipal de Figueres
16. Arxiu Comarcal de l'Alt Empordà

#### En projecte / construcció

15. Convent dels Caputxins
16. Casino Menestral Figuerenc
17. Presó
18. Escorxador
19. Casa Natal Salvador Dalí

Tot i que la situació figuerenca en quant a equipaments culturals està formada per tots els espais que desenvolupen activitat cultural, ja siguin privats o públics, és important tenir present les titularitats a l'hora de determinar unes polítiques o altres, ja que el compromís amb els interessos més generals pot variar segons qui gestioni els diferents espais. Així doncs, s'ha de dir que hi ha força equilibri entre els equipaments públics i privats existents a la ciutat.

**Quadre 2.1 Gestió dels equipaments culturals a Figueres**

Equipament	Ens de gestió	
Biblioteca Fages de Climent	Ajuntament de Figueres	Públic
Museu de l'Empordà	Consorti del Museu de l'Empordà (Ajuntament de Figueres, Consell Comarcal i Fundació Gala-Salvador Dalí)	Públic
Museu de la Tècnica de l'Empordà	Fundació Pere Padrosa Puignau-Margarita Pierre Mallol	Privat
Museu del Joguet de Catalunya	Fundació Museu del Joguet (edifici propietat de l'Ajuntament)	Privat
Teatre-Museu Dalí	Fundació Gala-Salvador Dalí	Privat
Teatre Municipal el Jardí	Ajuntament de Figueres	Públic
Auditori Narcís Monturiol	Cercle Sport Figuerenc	Privat
Castell de Sant Ferran	Consorti del Castell (Ministeri de Defensa, la Generalitat de Catalunya i l'Ajuntament de Figueres)	Públic
Patronat de la Catequística (en rehabilitació)	Patronat de la Catequística	Privat
Antics jutjats	Ajuntament de Figueres	Públic
Societat Coral Erato	Societat Coral Erato	Privat
Centre Cultural Molí de l'Anguila	Ajuntament de Figueres	Públic
Convent dels Caputxins (en rehabilitació)	Ajuntament de Figueres	Públic



Casino Menestral Figuerenc (en rehabilitació)	Casino Menestral Figuerenc	Privat
Presó (en rehabilitació)	Generalitat de Catalunya	Públic
Escorxador (en rehabilitació)	Ajuntament de Figueres	Públic
Espai cultural Parròquia Bon Pastor	Bisbat de Girona	Privat
Casa Natal Salvador Dalí (en rehabilitació)	Ajuntament de Figueres	Públic
Espai Can Met	Ajuntament de Figueres	Públic
Antiga Biblioteca Arxiu Municipal de Figueres	Ajuntament de Figueres	Públic
Escorxador Arxiu Comarcal de l'Alt Empordà	Generalitat de Catalunya	Públic
Fundació Clerch i Nicolau	Fundació privada	Mixt

Font: Elaboració pròpia

Aquest apartat es centra en la descripció de les característiques tècniques de cada equipament així com de l'activitat que s'hi realitza i, en propers apartats, s'aprofundirà en el paper que cada espai i equipament juga dins la realitat cultural figuerenca.

## 2.1. Els museus

Figueres compta amb quatre museus, un d'ells de reconegut prestigi internacional. Aquesta dotació força àmplia i la disposició d'una varietat en l'oferta converteix l'àmbit museístic en el més destacat dins la ciutat.

### ➤ Museu de l'Empordà

El Museu de l'Empordà va ser creat l'any 1946, tot i que la història de les seves col·leccions es remunta a finals del segle XIX, quan l'Institut Ramon Muntaner de Figueres –primera seu del museu– va rebre en dipòsit un lot de peces del Museo del Prado. Des de llavors un seguit d'importants donacions, dipòsits i successives adquisicions anaren conformant la col·lecció del museu que, el 1971, es traslladà a un edifici de nova planta, l'actual seu del museu, tot coincidint amb la rellevant donació del col·leccionista Frederic Marès, composta de diverses col·leccions d'arqueologia, objectes medievals, talles gòtiques i renaixentistes, documents històrics. Al llarg de les darreres dècades, la política d'adquisició del Museu de l'Empordà ha donat preferència a obres d'artistes empordanesos i en els darrers anys s'ha donat una obertura especial a l'art contemporani en general.

Aquest museu de gestió municipal directe fins al 1998 en què es va constituir en Consorci. Format inicialment per l'Ajuntament de Figueres i el Consell Comarcal de l'Alt Empordà l'any 2002, s'hi incorpora la Fundació Gala-Salvador Dalí.

El museu treballa en dues línies d'exposicions temporals –habitualment programades a la planta baixa, i ocasionalment en diferents espais de l'edifici o en extensions a altres indrets de la ciutat- que sempre inclouen programes de recerca, publicacions, educació i difusió: una destinada al patrimoni cultural local i comarcal i l'altre, a la creació artística contemporània.

Pel que fa a l'exposició permanent, a la primera planta, s'hi troben habitualment les col·leccions d'arqueologia i d'escultura medieval i gòtica, tot i que ocasionalment també s'adapta a les necessitats d'exposicions temporals. Així mateix, aquesta planta acull les oficines i una biblioteca-centre de documentació, el fons bibliogràfic de la qual es troba integrat en el catàleg de lectura pública de Figueres.

A la segona planta, s'hi troba la col·lecció de pintura i escultura amb obra de pintors com Sorolla, Casanovas, Casas, Mir, Nonell, Gargallo, Tàpies, Cuixart..., mentre que la tercera planta és la dedicada a l'art empordanès aplegant obra de LLavaneras, Bonaterra, Blanquet, Dalí, Reig, Baig, Vallès...

El museu compta a la planta subterrània amb un auditori -amb capacitat per a una cinquantena de persones- on puntualment s'hi realitzen activitats i presentacions que formen part de la programació del propi museu o s'hi acullen iniciatives culturals vinculades amb la ciutat.

S'ha de destacar una aposta del museu per l'**educació** mitjançant la proposta de visites i activitats adreçades a les diferents etapes educatives i la **recerca** amb la creació l'any 1999 de la Càtedra d'Art i Cultura Contemporanis fruit d'un conveni entre la Universitat de Girona, l'Ajuntament de Figueres i el Consorci del Museu de l'Empordà. La seu d'aquesta càtedra es troba repartida entre el Museu i la Universitat de Girona i realitza un seminari anual que té lloc al Museu de l'Empordà, entre d'altres activitats.

#### ➤ **Teatre-museu Dalí**

Aquest equipament va ser inaugurat el 1974, es va construir sobre les restes de l'antic teatre de Figueres i conté el més ampli ventall d'obres que descriuen la

trajectòria artística de Salvador Dalí. Aquest museu, instal·lat a un edifici de propietat municipal, és l'eix central del conjunt museogràfic dalinià i és un dels museus més importants de tot l'estat espanyol per la seva projecció internacional i pel nombre de visitants, arribant l'any 2007, als 900.802 i, sumant els ingressos per venda d'entrades, 6.708.975 euros.

Algunes de les obres més destacades que s'hi exposen són: *Port Alguer* (1924), *Noia de Figueres* (1926), *L'espectre del sex-appeal* (1932), *Autoretrat tou amb bacó fregit* (1941), *Poesia d'Amèrica-Els atletes còsmics* (1943), *Galarina* (1944-45), *La panera del pa* (1945), *El nas de Napoleó transformat en una dona encinta que passeja la seva ombra malenconiosa entre les ruïnes originals* (1945), *Leda atòmica* (1949), *L'apoteosi del dòlar* (1965), *Galatea de les esferes* (1952) o *Aurora, migdia, capvespre i crepuscle* (1979).

També cal destacar el conjunt d'obres realitzades per l'artista expressament per al Teatre-Museu, com la Sala Mae West, la Sala Palau del Vent, el Monument a Francesc Pujols i el Cadillac plujós. Així mateix s'hi mostren obres d'altres artistes que Dalí va voler incloure-hi: El Greco, Marià Fortuny, Modest Urgell, Ernest Meissonier, Marcel Duchamp, Wolf Vostell, Antoni Pitxot i Evarist Vallès, entre d'altres.

El museu inclou tres espais museístics diferenciats:

- El Teatre-Museu, pròpiament dit, format pel vell teatre municipal incendiat i convertit en Teatre-Museu a partir dels criteris i el disseny del propi Salvador Dalí. Aquest conjunt d'espais forma un únic objecte artístic on cada element és una part indestriable del tot.
- El grup de sales, resultat de les progressives ampliacions del Teatre-Museu, on la intervenció personal de Dalí és testimonial o inexistent. En aquestes sales s'hi exposen nombroses obres del llegat de l'artista, les obres i instal·lacions estereoscòpiques, els anamorfismes, així com les noves adquisicions realitzades per la Fundació.
- Les sales d'exposició Dalí Joies, inaugurades l'any 2001, on es presenten les trenta-set joies d'or i pedres precioses de l'antiga col·lecció Owen

Cheatham, dues joies realitzades posteriorment, i els vint-i-set dibuixos i pintures sobre paper que Salvador Dalí va realitzar per dissenyar les joies.

➤ **Museu de la Tècnica de l'Empordà**

Aquest museu es va fundar l'any 2004 a partir de la col·lecció de la família Padrosa. L'antiga seu de l'empresa familiar, Transports Padrosa, va passar a ser un espai museístic que actualment recull més de 16.000 peces representatives de la segona part de la Revolució Industrial. El museu es troba ubicat al carrer dels Fossos, a dos minuts del final de la Rambla. Compta amb tres plantes d'exposició: la planta baixa mostra els primers exemplars dels motors de gasolina i com a introducció a la col·lecció alguns rellotges Morez Comptoise, centraletes telefòniques, fonògrafs i receptors de ràdio. De camí a la primera planta dedicada a les màquines de cosir, es mostra una col·lecció d'estufes i la segona i darrera planta està dedicada a la màquina d'escriure.

El Museu, a més de la seva col·lecció, manté diversos cicles de conferències i activitats culturals relacionades amb la tècnica i la ciència.

➤ **Museu del Joguet de Catalunya**

Aquest museu, únic a Catalunya, va iniciar la seva activitat l'any 1982 a partir d'una col·lecció privada i moltes aportacions. El museu compta amb més de 12.000 peces entre meccanos, teatrins, cavalls de cartró, cuines, pilotes, baldufes, cotxes, avions, trens, nines,... i algunes d'aquestes peces han estat donades per personalitats de la cultura o la política com Anna Maria i Salvador Dalí, Federico Garcia Lorca, Salvador Puig Antich, Quim Monzó, Joan Brossa, entre d'altres. Actualment s'exposen en permanència 4.000 peces, i és previst una ampliació de sales, amb una capacitat total de 5.000 peces.

L'edifici on es troba situat el museu és de titularitat municipal i, a més dels espais pròpiament d'exposicions repartits pels diferents pisos de l'immoble, aquest equipament compta amb una sala d'actes, anomenada sala Brossa-Frigoli, que es lloga, amb una capacitat d'entre 50 i 60 persones, i una terrassa amb vistes a la Rambla que ocasionalment cedeix per fer-hi actes o celebracions.

El Museu disposa d'un Centre de Documentació i de Recerca del Joc i del Joguet amb 5.000 volums especialitzats, així com un arxiu d'imatges amb 2.000 fotografies d'infants i els seus joguets, i un arxiu de catàlegs de fabricants amb 500 referències. Cal dir que a més de l'aportació que l'Ajuntament fa anualment (l'any 2009 arriba, sumant l'aportació fixada per conveni i una aportació addicional, fins als 64.443,62 euros), el consistori també es fa càrrec del manteniment de l'edifici del Museu.

El Museu del Joguet de Catalunya és gestionat per una fundació privada de la que participen diverses administracions públiques, amb les que es mantenen diversos convenis de col·laboració per a la realització d'activitats.

L'any 2008 varen visitar el Museu 60.928 persones, més 927 que varen assistir a les activitats programades a l'espai Joan Brossa.

El museu és Premi Nacional de Cultura Popular 1999 i Creu de sant Jordi 2007.

## 2.2. Espais polivalents i d'exhibició

### ➤ **Teatre Municipal el Jardí**

Aquest gran equipament va ser construït l'any 1914 com a sala de cinema i espectacles de la ciutat. L'any 1982 el va adquirir l'Ajuntament de Figueres per convertir-lo en el teatre municipal del municipi i l'any 1991 es va fer una profunda remodelació de l'edifici per adaptar-lo a les exigències tècniques.

La sala principal compta amb una capacitat per a 1.057 espectadors, amb butaques repartides entre la platea (800) i les diverses llotges. Darrera de l'escenari hi ha tres sales d'assaig insonoritzades, no massa grans, dificultant l'assaig de determinats espectacles que requereixen més espai.

A la part superior del teatre es troba la sala de l'Aula d'Arts Escèniques de Figueres.

A la banda esquerra de l'escenari hi ha un bar, i al pis de dalt hi ha l'antiga "sala de descans" que actualment s'usa com a sala d'actes amb una capacitat per a 125 espectadors. En el mateix pis es troben diverses oficines de l'àrea de Cultura de l'Ajuntament.

Les grans dimensions d'aquest equipament el fa apte per representacions de gran format o concerts amb molta aflluència de públics però també el limita a l'hora de representar espectacles de mitjà o petit format.

➤ **Patronat de la Catequística**

La seu d'aquesta entitat es troba en un edifici ampli que compta a la planta baixa amb un restaurant que l'entitat té llogat. L'associació disposa d'una sala d'exposicions que es correspon amb l'antic hall del teatre que es cedeix també per a altres entitats o artistes locals que en volen fer ús ja que actualment no hi ha cap sala d'exposicions pública a la ciutat.

Hi ha també una sala d'actes amb una capacitat d'unes 75 persones aproximadament que es cedeix també a moltes entitats i per la que reben una subvenció de l'Ajuntament a canvi de fer-ne ús deu dies l'any.

El teatre es troba actualment tancat i pendent de que s'aprovi un projecte de 2,5 milions d'euros finançat per l'Ajuntament a canvi d'un conveni d'ús que encara està per definir. Fins el moment de la redacció del present document, el consistori porta invertit 1 milió d'euros. Aquest espai té actualment 420 butaques però amb la reforma prevista en quedaran aproximadament unes 300, retràctils o modulars.

Finalment, l'equipament acull la seu de la pròpia entitat i moltes altres que no disposen d'espais propis. Fa funcions d'hotel d'entitats.

➤ **Casino menestral**

L'històric edifici d'aquesta entitat que porta funcionant 153 anys està catalogat com patrimoni històric municipal. L'any 1997 es van iniciar unes obres per arranjar una sèrie de desperfectes provocats per l'ús de tants anys i després de fer-ne una valoració es va decidir portar a terme una rehabilitació completa de l'edifici. A partir d'un acord entre el Departament de Cultura de la Generalitat de Catalunya, l'Ajuntament de Figueres i l'entitat, s'estan portant a terme des de l'any 2005 obres de restauració, reforma i adequació. Les aportacions econòmiques realitzades o compromeses per l'Ajuntament de Figueres, la Generalitat de Catalunya i la Diputació de Girona en el moment de la redacció d'aquest document arriben als 7 milions d'euros i l'Ajuntament, fins el moment de la redacció del present document porta invertits 5 milions. Tanmateix,

l'equipament encara es troba en ple procés de reforma i no sembla que les obres hagin de finalitzar dins d'un període curt de temps.

La reforma d'aquest equipament inclou la reconstrucció de la façana, i l'adequació de la sala gran (on històricament es representaven obres de teatre), la biblioteca, la cafeteria, els despatxos de les diferents entitats que conformen el Casino, i les aules, tot plegat amb la incorporació de les corresponents sortides d'emergències derivades de les noves normatives, així com un ascensor per facilitar l'entrada a persones de mobilitat reduïda i escales de serveis.

➤ **Teatre i espai cultural de l'Associació Cultural del Bon Pastor**

Aquest espai escènic i cultural, ubicat als baixos de la parròquia del Bon Pastor, organitza activitats culturals i juvenils, com tallers de teatre, de funky, jocs de taula i altres activitats lúdiques. L'associació cultural formada al voltant de la parròquia compta amb un teatre amb un aforament per a 184 persones, dos camerinos, equip de so i d'il·luminació. A més, l'edifici disposa d'una sala d'actes força polivalent amb una capacitat per a 90 persones on s'hi realitzen conferències, xerrades, exposicions i projeccions de pel·lícules. L'entitat cedeix puntualment aquests espais per entitats o persones que hi vulguin realitzar alguna activitat. Actualment l'entitat està portant a terme una campanya per la compra de butaques pel teatre.

L'Associació Cultural del Bon Pastor és una entitat sense afany de lucre que té l'objectiu de promoure la vivència cristiana, els valors i drets de les persones recollits en la Declaració dels Drets Humans i pels Infants de les Nacions Unides, i realitza activitats des de fa 15 anys.

### **2.3. Equipaments de proximitat**

Per tal de definir els equipaments de proximitat cal, en primer lloc, determinar quines són les característiques comunes que els defineixen. En primer lloc, quan es parla de proximitat no es refereix necessàriament a una proximitat física, sinó més aviat a la relació activa que es manté amb el ciutadà. Per altra banda, es pot dir que aquests equipaments compleixen un servei públic en tant que són oberts a tota la ciutadania.

Dit això, els equipaments de proximitat existents a la ciutat de Figueres són els següents:

➤ **Biblioteca Fages de Climent**

L'edifici de la Biblioteca va ser construït l'any 2000 i inclou els fons de la biblioteca popular que des de l'any 1922 existia a la ciutat i de la biblioteca de La Caixa a Figueres. Compta amb 1.800 m<sup>2</sup>, dels quals, 1.500 són útils.

A la planta baixa, on es troba l'entrada principal, s'hi ubiquen les seccions de novetats i novel·les i una sala d'actes equipada amb cadires movibles. A la primera i segona planta s'hi troben les diferents matèries i hi compten amb 15 ordinadors repartits entre elles (tot i que en el moment de redacció del present document estan esperant 10 més) i, finalment, al soterrani es troba la zona infantil.

A la sala infantil s'hi celebra l'hora del conte i a més de l'activitat pròpia de la biblioteca, a la sala d'actes de la planta baixa s'hi realitzen cursos, conferències i presentacions. Per la seva polivalència aquest espai està molt sol·licitat per diverses àrees de l'Ajuntament i per entitats de la ciutat.

Com mostra la taula següent, les dades de la Biblioteca Fages de Climent prenen una dinàmica creixent any rere any. Així, l'any 2008, 26.330 persones tenen el carnet de la Biblioteca, havent variat quasi un 10% respecte les dades corresponents a l'any anterior (24.000). El mateix ocorre si es centra l'atenció en el total d'usuaris que ha augmentat un 11,8% entre l'any 2005 (169.642) i el 2008 (189.637), i si es comparen els documents prestats l'increment entre aquests dos anys és encara superior, un 23,1%.

**Taula 2.2 Evolució de la Biblioteca Fages de Climent**

	2005	2006	2007	2008	Variació 05-08 (%)
<b>Dies d'obertura al públic</b>	287	286	283	298	3,8
<b>Total usuaris</b>	169.642	165.451	162.114	189.637	11,8
<b>Documents prestats</b>	138.422	138.729	138.922	170.407	23,1
<b>Persones amb carnet</b>			24.000	26.330	9,7
<b>Sessions d'Internet</b>	12.162			22.835	87,8

Font: Elaboració pròpia a partir de les memòries anuals de la Biblioteca Fages de Climent.



La Biblioteca Fages de Climent és la primera de les comarques de Girona en quant a nombre de préstecs es refereix. S'ha de dir, però, que tot i que aquestes dades puguin semblar molt positives pel que fa al nivell de lectura pública de Figueres, no es pot obviar el fet que els quasi 43.000 ciutadans que viuen a la ciutat no disposen de cap altre servei bibliotecari ni cap aula d'estudi que descongestioni aquest equipament. A aquest fet s'han de sumar les poblacions veïnes que no disposen de cap biblioteca o d'un fons equiparable al de Figueres i que generen també usuaris de la Biblioteca Fages de Climent. Així doncs, tot i que no es pot desmerèixer la tasca i el servei que ofereix aquesta biblioteca s'ha de tenir present la impossibilitat de que un equipament de 1.500 m2 doni cabuda a les necessitats bibliotecàries de prop de 50.000 persones entre la població de Figueres i rodalies.

Davant d'aquesta realitat, cal apuntar que el present any 2009 s'ha iniciat la redacció d'un projecte per la segona biblioteca de Figueres i ja hi ha un espai a la Plaça Catalunya destinat al nou edifici. L'equipament, la construcció del qual s'haurà d'iniciar l'any 2010, també acollirà l'Arxiu Municipal, actualment situat a l'Espai Xirau i el Comarcal, ubicat a l'Escorxador.

### ➤ **Els centres cívics**

Els centres cívics representen la idea clàssica d'equipaments de proximitat. Tot i que aquests espais no tenen una funció únicament cultural sinó que hi tenen cabuda serveis i activitats d'aprenentatge, d'esplai, d'informació, i en general, totes aquelles que s'adrecen a la millora de les condicions socials, culturals, de la convivència. Actualment Figueres disposa de tres centres cívics i un quart en projecte, tots ells gestionats per l'Àrea d'Acció Social de l'Ajuntament:

- Centre Cívic Bon Pastor
- Centre Cívic Creu de la Mà
- Centre Cívic Marca de l'Ham

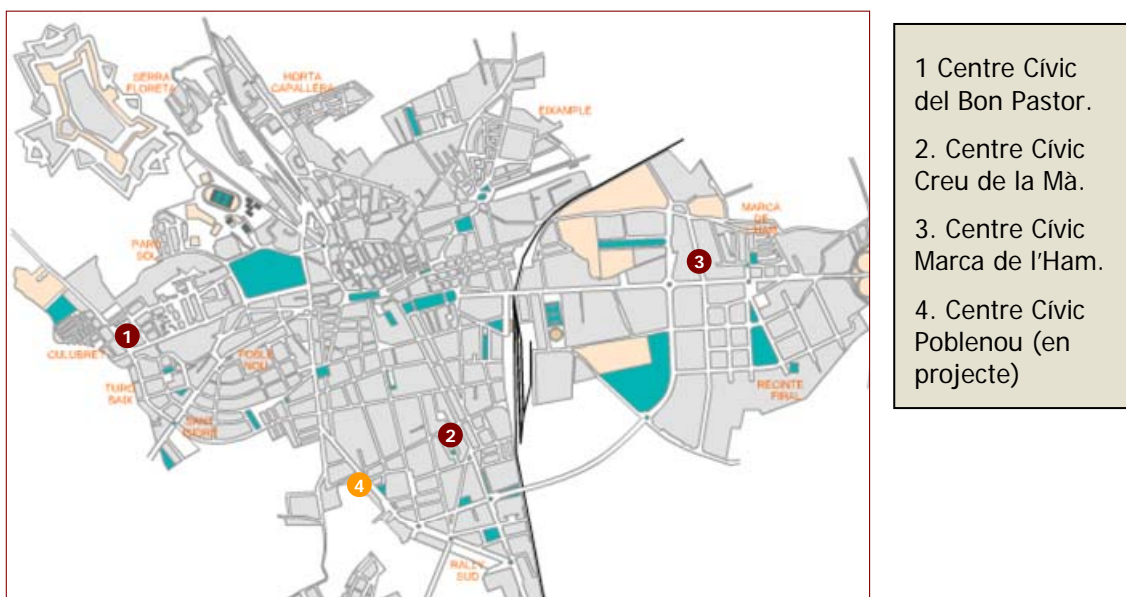
L'oferta d'aquests centres és molt variada i a tots ells s'estructura a partir de cinc seccions: Expressió, que inclou cursos i tallers de balls, yoga, arts plàstiques i visuals; secció d'Humanitats i Ciències Socials que bàsicament inclou els cursos d'idiomes, secció de Recursos (cuina, joieria,...), la secció

Infantil i juvenil, que aglutina l'oferta dirigida exclusivament als més joves i, per últim, la secció d'Informàtica i comunicació.

A més de l'oferta de cursos i tallers, més formativa, els centres cívics de Figueres també programen espectacles escènics per a adults i per als més joves, així com exposicions de temàtica variada.

Així doncs, els centres cívics esdevenen equipaments d'encontre per la ciutadania on poden trobar des d'una oferta cultural més clàssica a espais de relació entre veïns.

**Figura 2. Mapa de Figueres. Localització dels centres cívics**



Font: Elaboració pròpia

➤ **Centre de Cultura Popular i Tradicional el Molí de l'Anguila**

Aquest equipament va ser inaugurat l'any 2007 com a centre de cultura tradicional i popular de la ciutat i actualment allotja tres entitats representatives d'aquesta cultura: la Colla Castellera, la Colla Gegantera i la Casa d'Andalusia.

L'equipament consta d'una superfície construïda útil de 1.152,87 m<sup>2</sup> repartida en tres espais, un per cada entitat. La colla castellera compta amb els mateixos metres que les altres dues però amb els sostres més alts per poder desenvolupar la seva activitat. La part de la Casa d'Andalusia, per altra banda,

compta amb un bar gestionat per l'entitat i una sala amb un escenari i camerinos.

Les tres entitats que tenen cedit l'ús del local reben subvencions municipals per a la realització d'activitats culturals.

D'acord el conveni d'ús establert el 2007 entre Ajuntament i aquestes tres entitats el consistori cedeix l'espai durant un període de 10 anys durant els quals l'associació ha de gestionar i assumir les despeses corrents que se'n desprenguin a canvi de la cessió dels espais al consistori deu dies a l'any.

S'ha de dir, però, que amb motiu de la celebració l'any de la capitalitat de la Cultura Catalana, aquest espai s'ha obert a diverses activitats programades per altres entitats o pel propi Ajuntament, una dinàmica que cal mantenir un cop passada la capitalitat.

➤ **Espai Can Met**

L'espai, llogat per l'Ajuntament però de propietat privada, es va inaugurar l'any 2007 i es troba cedit a tres entitat que ja hi estaven instal·lades: Amnistia internacional (AI), el Grup d'Empordaneses i Empornadesos per la Solidaritat (GEES) i la Institució Alt Empordanesa per a la Defensa i Estudi de la Natura – Salvem Empordà (IAEDEN).

L'Espai Can Met compta, a més dels despatxos de les tres entitats, amb una sala polivalent amb un aforament de 50 persones on s'hi poden realitzar conferències, xerrades, cursos i cicles de cinema.

## **2.4. Equipaments projectats i amb potencialitats culturals**

Figueres arrossega des de fa anys diversos projectes de rehabilitacions d'equipaments amb finalitats culturals però per diversos motius, la majoria de les propostes no han arribat a consolidar-se.

### **Equipaments en projecte o en construcció**

- **Convent dels Caputxins**

Es tracta d'un edifici del segle XVIII, acabat de construir l'any 1790 pels frares Caputxins que havien abandonat l'antic Convent de Sant Roc quan es va

construir el Castell de Sant Ferran. L'edifici pertany a l'Ajuntament de Figueres des de l'any 1841 com a conseqüència de l'aprovació de les Lleis desamortitzadores de 1833. Després de servir de magatzem de la brigada municipal durant anys i d'albergar la seu de l'Escola Taller, es va aprovar el projecte a partir del qual el convent tindrà usos culturals.

El projecte de reforma del convent dels Caputxins de Figueres i el seu entorn el convertirà en un centre d'arts escèniques que comptarà amb un auditori de 250 localitats, un projecte amb un pressupost de 4,5 milions d'euros que l'Ajuntament preveu finançar amb el recolzament del programa de l'1% cultural del Ministeri de Foment, que ja ha compromès una aportació de 2.093.244 euros, a sumar a la inversió municipal aprovada, de 1.800.000 euros.

La proposta convertirà l'església en un espai polivalent de mitjà format on es puguin programar tant concerts com espectacles de dansa o teatre. El projecte també preveu, en el futur, la conversió de les dependències annexes en escola municipal de música i dansa. Els treballs de reforma començaran aquest any 2009 i, en total, l'espai ocuparà 1.801,26 metres quadrats dels quals, 221,65 seran de nova construcció.

El nou convent dels Caputxins estarà dividit en quatre plantes (baixa, principal, i dues superiors). A la baixa, hi haurà el vestíbul d'entrada -a través del carrer del rec Arnau- i magatzems, a la principal, vestíbuls, camerinos i la caixa escènica. A la primera planta, se situarà la grada de l'auditori, que tindrà capacitat per a 250 seients i, finalment, a la planta superior hi haurà la maquinària.

- **Casino Menestral Figuerenc**

Aquest equipament ja ha estat descrit a l'apartat 2.2.

- **Casa Natal de Salvador Dalí**

Durant la redacció del present document, la Comissió de Patrimoni de la Generalitat de Catalunya ha donat el vist-i-plau al projecte de rehabilitació de la Casa Natal de Salvador Dalí, presentat per l'Ajuntament de Figueres. El projecte arquitectònic de la casa on va néixer l'artista té un cost de 2,3 milions d'euros i compta amb el compromís de suport econòmic per part del Ministerio de Vivienda.

El Pla d'Usos del futur equipament preveu que la finca que va albergar la casa natal de Salvador Dalí, la Casa de Puig, esdevingui un nou espai d'usos culturals per a la ciutat de Figueres, tot responent a l'interès patrimonial de l'edifici, a la seva vinculació amb la figura de Salvador Dalí i a les possibilitats de desenvolupar un programa d'acció i difusió cultural relacionat amb el personatge i la seva ciutat. La futura casa natal de Salvador Dalí es planteja com un espai d'acollida des d'on interpretar el món de Salvador Dalí i, per extensió, la Figueres del seu temps i el llegat patrimonial que es conserva a la ciutat. Així mateix, també es preveu dur a terme un programa d'activitats i exposicions que permeti mostrar les inevitables i fecundes connexions de Dalí amb moltes de les pràctiques artístiques del nostre temps.

### **Equipaments amb potencialitats culturals**

- **Escorxador**

Tot i que una part de l'Escorxador acull actualment l'Arxiu Comarcal, és adient inscriure l'equipament entre els espais amb potencialitats ja que hi ha una part molt àmplia de l'edifici, pendent de rehabilitar i de destinar a nous usos culturals. El que sí està decidit és que l'Arxiu s'ubicarà en un edifici amb la segona biblioteca de Figueres, el projecte del qual ja s'està començant a redactar, deixant l'espai que ocupa actualment també lliure.

Les propostes d'ús d'aquest edifici modernista que data del 1904 que fou restaurat i rehabilitat per la Generalitat de Catalunya l'any 1988 com a Arxiu Comarcal, són molt variades.

Les possibilitats d'un espai diàfan de les dimensions que té l'Escorxador són amplíssimes i poden respondre a qualsevol necessitat, tot i que des de la perspectiva cultural, les possibilitats expositives semblen les més adients.

A més de les possibilitats derivades de l'arquitectura de l'edifici, la seva localització al final de la Rambla de la ciutat el fan encara més potencialment explotable i, per tant, no és d'estranyar que proliferin les propostes d'usos per dotar d'una funcionalitat concreta a l'Escorxador.

- **Presó**

El passat any 2008 el Departament de Justícia de la Generalitat va adjudicar les obres de construcció del nou Centre Penitenciari Puig de les Basses que es convertirà en l'únic centre penitenciari de les comarques gironines. Així doncs, l'antiga presó de Figueres, amb més de cent anys de funcionament com a centre penitenciari, quedarà buida l'any 2011.

L'adaptació d'espais penitenciaris en centres on es realitzin activitats socials i culturals s'ha portat a terme en diverses ocasions dins realitats diferents. En el cas del Centre Penitenciari de Figueres, s'ha de valorar en primer lloc el pes històric d'un edifici centenari, així com la seva situació privilegiada al centre de la ciutat i, per últim, les potencialitats que suposen un edifici de les dimensions de la presó de Figueres.

- **Castell de Sant Ferran**

Aquesta fortificació militar va ser construïda al segle XVIII sota les ordres de diversos enginyers militars, entre els quals destaquen Pedro Martín Cermeño i Juan Martín Cermeño.

Amb el començament de les negociacions del tractat dels Pirineus, el castell de Bellaguarda al Pertús va passar a mans de l'estat francès, i per substituir el baluard i poder frenar possibles invasions es va decidir construir una fortalesa a la muntanyeta de Figueres. La primera pedra es va col·locar el 13 de desembre del 1753 i el nom de Castell de Sant Ferran es va donar en honor al rei d'Espanya Ferran VI. Però el paper històric del castell va més enllà sent la seu de la darrera sessió de les corts republicanes l'1 de febrer de 1939.

L'any 1997 el Castell es va obrir al públic de manera regular amb un servei de visites guiades que mostren les característiques de la fortalesa.

El Castell té un perímetre exterior, mesurat sobre el parapet del camí cobert, de 3.125 m, i un altre d'interior, mesurat sobre el cordó de la muralla, de 2.100 m.

El Castell que ocupa una superfície de 32 hectàrees dins un perímetre de 3.120 metres, tenia una capacitat per a 6.000 homes i en les cisternes situades sota el pati d'armes hi caben 40 milions de litres d'aigua.

Actualment el Castell de Sant Ferran està gestionat per un Consorci que neix l'any 2003 a partir d'un Conveni de Col·laboració entre el Ministeri de Defensa,

la Generalitat de Catalunya i l'Ajuntament de Figueres amb l'objectiu de donar-li valor cultural a la fortificació.

La Fundació Fortaleses Catalanes gestiona les visites culturals per aquest patrimoni.

## 2.5. Les principals mancances

Després d'analitzar els diferents espais i equipaments culturals de que disposa Figueres, es poden concretar una sèrie de mancances principals detectades:

- **Espai escènic de petit i mitjà format**

Els espais escènics actualment disponibles a Figueres no cobreixen una necessitat que es fa palesa en la majoria de sectors culturals presents a la ciutat. Es detecta la mancança d'un espai de petit o mitjà format amb una capacitat d'entre 200 i 300 localitats que permeti realitzar espectacles i actuacions que necessiten un espai escènic reduït i que, per altra banda, van dirigides a un volum de públic reduït.

Un element que s'ha de tenir present a l'hora de donar resposta a aquesta mancança és la polivalència de l'espai. Així doncs, un espai d'aquestes dimensions però que a més compta amb butaques mòbils respondria a les necessitats d'espectacles escènics de tot tipus però també permetria la realització de projeccions o la celebració d'activitats formatives o de divulgació.

- **Espai d'exposició**

Figueres no compta amb un espai d'exposició ampli, ben situat i que permeti realitzar-hi tot tipus de mostres culturals, d'origens diversos i amb la possibilitat d'acollir propostes itinerants generades per entitats d'abast nacional.

Tot i que la planta baixa del Museu de l'Empordà disposa d'una sala dedicada a exposicions temporals principalment d'art contemporani les dimensions no cobreixen totes les necessitats expositives de Figueres. L'altre espai amb que es compta, la sala del Patronat de la Catequística,

tampoc compleix ni amb les necessitats pel que fa a les dimensions ni per la disponibilitat.

- **Hotel d'entitats**

La diversitat d'entitats existents a Figueres fa necessària un espai on aquelles que no disposen d'equipament propi o que no poden assumir el cost d'un lloguer amb preus de mercat puguin establir la seva seu i fer ús d'espais per realitzar-hi les seves activitats.

El Patronat de la Catequística també fa la funció d'hotel d'entitats en tant que ofereix sales del seu equipament per a que entitats les utilitzin com a seu i també cedeixen les sales d'exposicions i la sala d'actes per fer-hi representacions escèniques, projeccions o altres activitats, tanmateix, aquest equipament no és capaç de donar resposta a totes les necessitats.

- **Nova biblioteca**

És innegable l'èxit de la Biblioteca Fages de Climent en quant a nombre de préstecs i carnets, tanmateix, l'espai de que disposa és insuficient per una ciutat amb la població de Figueres.

D'acord amb el Mapa de Lectura Pública de Catalunya elaborat per la Generalitat de Catalunya (Acord GOV/131/2008, de 15 de juliol), Figueres compta amb una biblioteca central comarcal i urbana adequada, la Biblioteca Fages de Climent, però apunta que cal crear i construir una biblioteca local que completi l'estructura urbana. Com ja s'ha esmentat, però, ja està en marxa la redacció del projecte de la segona biblioteca de Figueres, en un equipament que acollirà l'Arxiu Municipal i Comarcal, així doncs, aquest dèficit es veurà solucionat en un mitjà termini.

## 2.6. Figueres dins el marc del PECCat

Com a punt final de l'anàlisi dels equipaments culturals a Figueres cal emmarcar-se en la nova realitat en quant a estàndards que estableix el Pla d'Equipaments Culturals de Catalunya 2009-2019 (PECCat). Aquest pla representa un punt d'inflexió en quant a la dotació d'equipaments culturals del conjunt de Catalunya ja que defineix un esquema



de planificació a nivell nacional amb orientacions i directrius bàsiques per a la inversió i la gestió.

Tanmateix, Catalunya compta avui dia amb realitats molt heterogènies pel que fa a la dotació i la tipologia d'equipaments culturals que necessita cada municipi, i en el cas de Figueres també cal tenir present la seva realitat i la seva dinàmica cultural a l'hora d'aplicar aquests nous estàndards. Així doncs, davant la necessitat de poder combinar el caràcter sistèmic que aporta el PECCat i el seu desplegament d'acord amb les dinàmiques i singularitats de Figueres, caldrà posar en diàleg aquestes dues dimensions, incorporant el PECCat com a marc interpretatiu de referència, però al mateix temps posant l'accent al context social i cultural singular de la ciutat.

## **IV. LES DINÀMIQUES CULTURALS**

## 1. Figueres; personalitats i singularitats d'un capitalitat cultural

Entre els elements principals que poden atorgar capitalitat cultural a un municipi n'hi ha de dues naturaleses: per una banda hi ha aspectes com la seva situació geogràfica el paper històric o el de caràcter administratiu que posicionen el municipi en diferents dimensions que poden tenir una lectura des de la política cultural; per l'altra, hi ha elements pròpiament culturals, ja siguin tangibles (com els equipaments) o intangibles, com la vinculació simbòlica amb figures o esdeveniments culturals. L'anàlisi de la situació de Figueres porta a comprovar com elements d'ambdues naturaleses es troben al municipi.

Pel que fa als elements de caràcter cultural la capitalitat de Figueres apareix clarament associada a un nom: **Dalí**. Certament, la riquesa cultural de Figueres és més àmplia d'allò que representa l'artista, però també és cert que el fet que Dalí fos de la ciutat i que es compti amb una infraestructura cultural tan important com el Teatre-Museu Dalí és una riquesa essencial en l'anàlisi de la realitat cultural figuerenca.

El binomi Dalí-Figueres segurament és una de les potencialitats més importants del municipi de cara a la seva projecció exterior. Una potencialitat que s'ha treballat en diferents moments però sobre la que encara hi ha camí per recórrer. Ara bé, aquests elements de capitalitat són culturalment rellevants per al municipi quan la projecció que generen té, a més, una traducció important en la dinàmica cultural del propi municipi. Aquest és un dels aspectes que més caldrà treballar en el futur: com s'aconsegueix que la riquesa cultural que suposa Dalí per Figueres atorgui major capitalitat al municipi i reverteixi d'una forma més clara i determinant a la seva realitat cultural.

En l'àmbit de les personalitats vinculades al municipi no s'ha de deixar d'assenyalar altres figuerencs il·lustres. Un exemple clar és **Narcís Monturiol**, un personatge de gran importància i projecció en l'àmbit de la cultura científica del país. En un moment en que els discursos culturals tendeixen a posar l'accent també en la cultura científica és bo tenir present allò que han significat figures com aquesta.

En l'àmbit del cinema, tot i que amb un lligam més dèbil amb el municipi, també hi ha una persona nascuda a Figueres que té gran impacte en cercles internacionals: **Pere Portabella**. El cineasta, al qual se li va dedicar recentment un cicle de conferències a Figueres, és un clar representant de l'expressió més avantguardista amb llenguatge cinematogràfic que ha rebut el reconeixement de les més importants institucions internacionals d'art contemporani.

Pep Ventura, Josep Puig Pujades, M. Àngels Anglada, Alexandre Deulofeu, o Carles Fages de Climent, són altres personatges il·lustres de la ciutat de Figueres, que si bé no tenen una projecció internacional, han ajudat a configurar la riquesa cultural del nostre espai territorial.

En resum, Figueres té la fortuna de comptar entre les persones vinculades al municipi amb figures que tenen un important impacte i presència cultural a nivell internacional. Aquesta és una potencialitat que requereix un treball de reforç d'aquesta vinculació com element generador de dinàmiques culturals al municipi. Per altra banda, a més d'aquesta riquesa, hi ha altres elements que no tenen una naturalesa tant clarament cultural que també posicionen a Figueres en una bona situació de cara a assumir un grau major de capitalitat cultural: són elements de caràcter geogràfic, històric i administratiu.

Pel que fa a la situació geogràfica de Figueres, es tracta de la darrera ciutat del país abans de la frontera amb França i una de les principals portes d'entrada i de sortida de l'Estat, un fet que sumat a la capitalitat comarcal, esdevenen potencialitats que des de la mirada cultural cal aprofitar amb més intensitat.

Existeixen dos nivells de relació entre Figueres i el seu entorn: en primer lloc, cal analitzar la **relació que estableix amb les ciutats properes**, principalment amb Girona. Històricament s'arrossega una competitivitat entre ambdues ciutats fruit de les dinàmiques i les competències comercials que ha transcendit als altres àmbits, entre ells el cultural. Tanmateix, cal deixar de banda aquesta línia de relació, sovint enfrontada, per obrir les portes a la coordinació i la complementarietat en tots els àmbits relacionats amb la cultura, per una banda, per fomentar els fluxos de públics entre ambdues ciutats i, per l'altra, per posicionar a Figueres dins una realitat cultural provincial més àmplia.

En el moment de la redacció d'aquest pla, Girona-Salt i Perpinyà han presentat un projecte (Escena Catalana Transfronterera), finançat en gran part amb pressupost europeu. L'objectiu és fomentar les programacions comunes i les produccions conjuntes teatrals entre les dues ciutats, possibilitant, entre altres qüestions, que el proper Festival Temporada Alta compti amb un apartat anomenat Argos amb espectacles que es representaran tant a Girona-Salt com a Perpinyà. El fet que Figueres es trobi a mig camí entre aquestes dues ciutats, no fa sinó mostrar totes les potencialitats que poden desprendre's d'un projecte d'aquest tipus, o d'altres, basats en les aliances amb altres municipis. Per tant, el diàleg entre Figueres i les ciutats properes amb iniciatives ja existents o en projecte és una via a treballar. Tanmateix, no es tracta tan sols d'afegir-se als projectes sense aportar propostes noves i pròpies de la ciutat i la seva realitat cultural, sinó que la mirada i la creativitat figuerenca han de ser els elements que dotin de valor afegit als projectes que ja funcionen i als nous que vagin gestant-se.

Un segon nivell de relació que estableix Figueres amb el seu entorn es concentra en aquelles poblacions que conformen la comarca. **L'Alt Empordà** compta amb 68 municipis, i tots ells tenen iniciatives culturals pròpies de major o menor dimensió, configurant, tot plegat, una realitat cultural empordanesa que no ha estat tractada com quelcom unificat o coordinat. L'assumpció de la capitalitat de Figueres dins la comarca passa per prendre un protagonisme més actiu en la dinàmica cultural comarcal tot facilitant recursos, coordinant iniciatives conjuntes o, simplement, fent d'element de relació entre diferents municipis o propostes.

Figueres té en l'Albera i el Cap de Creus, la Mediterrània, o els diversos jaciments arqueològics propers (essent Empúries el més significat) una oportunitat de sumar els seus esforços a la resta de poblacions empordaneses (Roses, L'Escala, Cadaqués, etc.) per crear una comarca on la cultura sigui l'eix central de la seva economia.

Així doncs, com a element necessari per poder assumir més activament el paper de capitalitat cultural dins i fora de la comarca i fomentar, així, les seves relacions entre iguals amb altres ciutats, cal que Figueres trobi aquells elements que ja formen part de la seva cultura i del seu caràcter però que no han esdevingut el centre d'estratègies i de iniciatives concretes. Figueres ha de fomentar, doncs, **l'excel·lència dels elements propis** que configuren la seva realitat a partir de la recerca i la identificació

dels mateixos, i la posterior posada en marxa de polítiques orientades a assolir aquest objectiu. En aquest punt, cal tornar a fer referència al fet que Figueres és, en el moment de la redacció d'aquest pla, **Capital de la Cultura Catalana 2009**, una situació que atorga moltes potencialitats, especialment de difusió però també de recursos i de creació d'estructures, per iniciar el camí cap a la consolidació d'aquesta capitalitat.

## 2. La importància dels museus, motors de la cultura a Figueres

Els museus que, com s'ha avançat en paràgrafs anteriors, compten amb una important infraestructura, són un dels principals motors de la cultura a Figueres, així com la principal carta de presentació amb què, actualment, compta la ciutat a nivell cultural.

Dins l'entramat format pels quatre museus que es troben a Figueres **l'Ajuntament té un paper sempre present** tot i que a diferents nivells. El consistori és, com ja s'ha explicat, un dels patrons de les fundacions que gestionen el **Teatre-Museu Dalí** i el **Museu del Joguet de Catalunya**. Ara bé, el seu paper en cada patronat ha estat i és força diferent: mentre en el cas de la Fundació Gala-Salvador Dalí l'Ajuntament ha exercit una representació de caire institucional, en el del Museu del Joguet, per les seves característiques, les institucions (Ajuntament, Diputació i Generalitat) han jugat un paper més decisiu en l'impuls de la iniciativa i el manteniment d'una estructura que en garanteixi la seva estabilitat.

El protagonisme i la trajectòria de la Fundació Gala-Salvador Dalí i, més concretament, del **Teatre-museu Dalí**, situat a la ciutat, és cabdal i no es pot perdre de vista a l'hora d'analitzar no només l'àmbit museístic de la ciutat, sinó tota la seva realitat cultural. Es tracta d'un museu que durant l'any 2007 va rebre 900.802 visitants, esdevenint un dels més visitats de l'Estat espanyol. Tot i que tant el patronatge de l'Ajuntament com l'aportació anual al Museu de l'Empordà confirmen la implicació que la Fundació Gala-Salvador Dalí té amb la conservació i difusió del patrimoni cultural de la ciutat, és evident que es tracta d'un ens amb una estructura i una mirada posada en horitzons que van molt més enllà de la realitat cultural figuerenca i és aquesta gran diferència de dimensions la que, a vegades, dificulta el treball conjunt o la complementarietat entre les iniciatives municipals i les línies de treball de la Fundació. Es dona, doncs, un diàleg poc fluid entre la ciutat i el museu: en primer lloc, la falta d'aprofitament tant de la imatge de Dalí com dels milers de visitants que atreu la seva figura per part de Figueres, però més globalment, pel fet que no es respiri més Dalí en el conjunt d'expressions culturals de la ciutat. Tanmateix, tot i aquestes dificultats a l'hora d'establir col·laboracions concretes, la presència d'aquesta institució a Figueres no es pot prendre sinó com una gran font de potencialitats per la ciutat, amb moltes

vies encara per explorar. Cal que Figueres miri cap a la fundació sense complexos i presenti iniciatives i propostes concretes d'aprofitament de la presència d'aquest gegant cultural a la ciutat per beneficiar tant a uns com als altres.

El **Museu del Joguet**, per la seva part, tot i que amb menor projecció que el Museu Dalí, és també una institució i un element de distinció a la ciutat. Va ser la primera iniciativa d'aquestes característiques a l'Estat espanyol i actualment compta amb més de 4.000 peces entre les que es troben joguets que havien pertangut a personatges il·lustres i populars com Salvador Dalí, Federico García Lorca, Joan Miró, Carles Fages de Climent, Josep Palau i Fabre, Joan Brossa, Quim Monzó o Frederic Amat. Però més enllà del caràcter nostàlgic del museu i de la col·lecció, el Museu del Joguet mostra, des d'una mirada original, l'evolució de la ciència i la tècnica a través dels joguets. Cal ressaltar que la trajectòria d'aquesta iniciativa va rebre un homenatge l'any 1999 amb el Premi Nacional de Cultura Popular concedit per la Generalitat de Catalunya.

Seguint amb el repàs museístic es troba el **Museu de l'Empordà**, un museu en que el rol del consistori municipal és totalment actiu. S'ha de dir, però, que les mancances estructurals i d'espai que arrossega aquest equipament des dels seus inicis dificulten el posicionament que ha de tenir aquest espai dins d'una ciutat on la competència museística és present en el dia a dia.

Tanmateix, la nova línia compromesa amb l'art contemporani és molt positiva en quant a la voluntat de difusió no només dins les parets del propi museu, sinó coordinant propostes contemporànies en altres espais de la ciutat i, a més, el Museu de l'Empordà acull bona part de la difusió dels projectes derivats de les **Beques AGITA**, beques a la creació i ajuts a la producció, exhibició i difusió de les arts que dona l'Ajuntament de Figueres i que ja sumen tres edicions. Amb aquesta iniciativa, el consistori reparteix un total de 60.000 euros entre totes les beques concebudes, amb una dotació màxima de 12.000 euros per a cada projecte. Tot plegat, doncs, fa que, davant els dèficits en l'estructura de l'àrea de cultura, el Museu hagi assumit el timó de moltes de les iniciatives d'art contemporani que es realitzen a Figueres.

Per últim, el **Museu de la Tècnica de l'Empordà** és la proposta més independent que hi ha actualment en aquest sector. Com ja s'ha esmentat, els estatuts de la Fundació que gestiona aquest museu no permeten rebre subvencions i només treballen amb les administracions públiques a partir de col·laboracions concretes per projectes i



iniciatives. Tanmateix, aquesta independència no es tradueix en una falta de relació, ans el contrari: el Museu de la Tècnica ha esdevingut en pocs anys (va ser fundat l'any 2004) un exemple de cordialitat i de treball conjunt tant amb l'Ajuntament com amb les entitats de la ciutat i així ho demostra la continua cessió d'espais que uns i altres li faciliten per tal que el museu desenvolupi la seva activitat formativa i divulgativa. El compromís amb la funció pedagògica del museu ha fet que elabori, amb la col·laboració de la Facultat de Pedagogia de la Universitat de Barcelona, un document anomenat Bases Reguladores d'Acció Cultural (BRAC) que descriu els principis rectors, les estratègies i les línies d'actuació per donar unitat a les activitats pedagògiques del museu. Pel que fa a la tasca de divulgació científica, el Museu té una col·laboració contínua amb el Consell Superior d'Investigacions Científiques (CSIC) i entre d'altres activitats, organitza seminaris i cicles de cinema i de música en col·laboració amb altres entitats.

En quant als **serveis educatius i pedagògics** dels diferents museus, la Fundació Dalí disposa de serveis adreçats a escolars i també a escoles d'adults, d'educació especial, o ensenyaments artístics amb recorreguts i materials traduïts al castellà, el català, el francès i l'anglès. Així mateix, emmarcada en el BRAC que es citava al paràgraf anterior, el Museu de la Tècnica té una àmplia oferta pedagògica basada en visites i tallers que abarca des de l'educació infantil a la secundària. En la mateixa línia, el Museu de l'Empordà ofereix visites i activitats diverses adaptades a diferents grups d'edat per tal de conèixer el museu i aprendre a valorar i observar les obres d'art i, a més, porta a terme diverses activitats formatives per un públic més ampli, com jornades i cursos d'estudis d'art contemporani, cicles de conferències, tallers, itineraris, edicions de catàlegs.

Més enllà de l'oferta pedagògica, alguns museus de Figueres treballen també en la línia de la **recerca** i la investigació, aquest és el cas del Museu de l'Empordà que l'any 1999 va crear la Càtedra d'Art i Cultura Contemporània fruit d'un conveni entre la Universitat de Girona, l'Ajuntament de Figueres i el Consorci del Museu de l'Empordà. Així mateix, la Fundació Gala-Salvador Dalí compta amb el Centre d'Estudis Dalinians que es dedica a l'estudi i la divulgació de l'obra de Salvador Dalí en els seus aspectes més diversos.

Finalment, però, es necessari destacar la **manca d'estructures de coordinació** entre els quatre museus, així com l'absència de cap iniciativa que presenti l'oferta

museística de Figueres com un tot que respecti els nivells i les capacitats de cadascun. Tanmateix, davant d'aquesta situació es detecten tot un seguit de potencialitats de treball conjunt i coordinat com l'establiment d'estratègies comunes de comercialització (abonaments, entrades conjuntes, paquets museístics,...) o la posada en marxa d'altres projectes conjunts de caire artístic o patrimonial.

### 3. Les entitats; la tradició d'una ciutadania activa

Figueres compta amb un grup d'entitats històriques molt potents i dinàmiques que han esdevingut durant molt de temps els agents culturals més propers a les inquietuds i les necessitats del conjunt de la ciutadania. Tanmateix, més enllà d'aquestes entitats històriques, cal ressaltar una nova generació d'associacions que han anat sorgint més recentment i que s'han anat fent un espai en la dinàmica cultural de la ciutat.

El món associatiu de Figueres en l'àmbit cultural no es pot entendre sense el paper que hi juga el **Casino Menestral Figuerenc**. Aquesta entitat és una de les més antigues de Catalunya, va començar la seva activitat l'any 1856 i fins ara ha mantingut una important activitat adaptant-se als nous temps. El Casino neix en un moment en què la cultura no era assumida per l'Administració com una necessitat a cobrir i eren les iniciatives ciutadanes i associatives burgeses les que donaven resposta a totes les inquietuds culturals de la població. Així doncs, al llarg dels anys, el Casino ha anat agafant responsabilitats i funcions que s'han consolidat esdevenint un agent clau en la dinàmica cultural de Figueres. La peculiaritat d'aquesta entitat és que amb el pas del temps i la progressiva assumpció de la funció cultural per part dels ajuntaments i de les administracions públiques en general, ha mantingut el seu paper sense cedir responsabilitats que acostumen a estar assumides pels consistoris a partir d'una bona entesa amb l'administració local.

El Casino compta actualment amb dotze seccions, moltes de les quals han anat agafant pes i independència fins a constituir-se elles mateixes com a entitats, així, es pot afirmar que el Casino ha estat també una porta d'entrada i un facilitador de posada en marxa d'iniciatives culturals diverses. La seva activitat és tan variada com la naturalesa de les seves seccions: s'encarreguen de l'organització de les fires d'artesanía, pintura, cinema, llibres vells,... una de les característiques més pròpies de la ciutat; també realitzen concerts a través de l'Escola de Música i l'Orquestra i fan conferències de temàtica diversa normalment organitzades per Atenea, l'agrupació cultural.

El paper estructurador de les dinàmiques culturals a Figueres que assumeix el Casino està repartit també amb el rol que hi juga el **Patronat de la Catequística**. La funció d'aquesta entitat, tanmateix, es concentra especialment en les opcions que li ofereix el seu equipament. Com ja s'ha dit, aquesta entitat fa la funció d'hotel d'entitats en tant

que cedeix els seus espais a altres entitats de la ciutat que necessiten establir la seva seu i també ofereix les seva sala expositiva i l'espai escènic tant a entitats com a creadors de Figueres. A més d'aquesta funció derivada de la disposició d'un edifici propi amb tantes possibilitats, la "Cate" organitza cursos i tallers de teatre i interpretació tant per a joves com per a adults, complementant així l'oferta del Casino i de l'Aula Municipal de Teatre.

Aquestes dues entitats, per la seva trajectòria, per la seva activitat i per la disposició d'equipaments propis, són dos elements estructuradors essencials per radiografiar la realitat cultural de Figueres. S'han d'esmentar, a més, altres entitats que també disposen de patrimoni com són el Casino Sport Figuerenc o la Societat Coral Erato.

Més enllà del paper exclusiu del Casino i de la Catequística, cal fer referència a les entitats que han anat sorgint en els darrers quinze anys. Un fet que ha marcat aquesta etapa ha estat l'aparició d'una generació d'entitats de cultura tradicional (Colla Castellera de Figueres, Amics dels Gegants de Figueres o Grallers de Figueres), però també han sorgit altres més recents que han nascut com a resposta a formes de cultura emergent i juvenil com és el cas de l'Associació Juvenil de Breakers de Figueres (Brefig).

Pel que fa a la relació entre les diferents associacions, es pot afirmar que es donen moltes **sinergies entre les entitats culturals** de Figueres tant a l'hora de promoure iniciatives conjuntes com en l'intercanvi de suports. Dos exemples d'aquestes dinàmiques de recolzament i d'interacció entre entitats són, per una banda, la cessió d'espai que el Patronal de la Catequística fa a Cineclub Diòptria perquè organitzi el documental del mes, o el cas de la Funcional Teatre, una entitat que participa de moltes iniciatives d'altres entitats amb l'organització de petits espectacles o muntatges ad hoc.

S'ha de dir, però, que les relacions i les iniciatives de treball conjunt o recolzament entre entitats venen donades per les **coneixences personals** entre uns i altres i no existeix, a hores d'ara, cap espai, ja sigui físic o virtual, de posada en comú on associacions que treballen en l'àmbit cultural puguin trobar-se i facilitar així aquest tipus d'iniciatives o d'altres encara per explorar.

El present any 2009, però, s'ha posat en funcionament un **portal d'entitats** gestionat pel Departament d'Acció Cívica de l'Ajuntament de Figueres que pretén, per una banda, donar una eina a les entitats inscrites al registre municipal perquè puguin projectar-se socialment a través de les TIC i, per l'altra, oferir al ciutadà un portal on pugui accedir a la informació de les diferents associacions. El portal ofereix un directori d'entitats per àrees i per serveis que ofereixen, i també compta amb una agenda d'actes i un servei de tràmits dirigit directament a les associacions. Tot i que aquesta web està oberta a totes les entitats de la ciutat, no només a les culturals, és un bon començament per establir un espai de connexió, així com per crear una plataforma per donar a conèixer a la ciutadania la feina i l'oferta de cada entitat. Tanmateix, a mesura que passi el temps s'haurà d'anar valorant la utilitat real d'aquest portal.

Tot i que ja s'ha tractat anteriorment el **suport que l'Ajuntament ofereix a les entitats** com una de les línies de treball del consistori, és evident que les relacions entitats-Ajuntament són un element central per caracteritzar les dinàmiques culturals de Figueres. En aquest sentit, es pot afirmar que al llarg dels anys les negociacions que s'han dut a terme entre consistori i entitats, especialment amb les associacions més antigues, han estat donades a partir de l'anàlisi de les situacions conjunturals de les entitats, més que no a partir d'un anàlisi de les necessitats culturals del municipi i les possibilitats de resposta a partir de la concertació. D'aquesta manera és com s'han portat a terme moltes de les iniciatives de cessió d'espais o d'inversió en equipaments que s'han realitzat en els darrers anys. Un cas actual que serveix d'exemple de la política de cessió d'espais de l'Ajuntament és el Molí de l'Anguila. Com ja s'ha explicat, aquest equipament ha estat cedit a tres entitats de cultura tradicional i popular que el gestionen (Casa de Andalusia, la Colla Castellera de Figueres i els Amics dels Gegants de Figueres) i obert a l'ús per part d'altres entitats de la ciutat a través del pagament d'un preu públic. Tanmateix, la insuficient comunicació d'aquestes condicions fan que moltes entitats no sàpiguen que poden sol·licitar aquests espais, fomentant, així, cert malestar respecte aquesta cessió.

Aquesta **manca de definició de mecanismes i objectius** en la relació entre entitats i consistori genera alguns malestars entre les entitats de menor dimensió i capacitat d'influència. Cal, doncs, fer que els mecanismes de diàleg siguin més clars i coneguts per totes les entitats. Tanmateix, una vegada més es fa necessari fer referència a la Capitalitat de la Cultura Catalana 2009, com una iniciativa que ha donat lloc a la

creació d'estructures i dinàmiques positives com, en aquest cas, la creació d'un **Consell Social** presidit per l'alcalde, amb participació d'entitats culturals de Figueres. Així doncs, amb aquesta capitalitat es van teixint sinergies i establint complicitats entre els agents que conformen la dinàmica cultural de Figueres, una tendència que cal anar consolidant.

## 4. Les arts escèniques; el problema de les dimensions

A Figueres es donen una sèrie de decalatges molt accentuats en tot allò que envolta l'activitat escènica que dificulten un desenvolupament continuat de moltes iniciatives i dinàmiques en aquest sector. El **primer decalatge** es troba en els equipaments i els espais dedicats a les arts escèniques: mentre Figueres compta amb un equipament escènic municipal de més de 800 localitats amb estructura a la italiana, no es disposa de cap espai de mitjà i petit format polivalent municipal. Aquesta realitat marca les dinàmiques culturals en aquest sector, tant en la creació com en la difusió. Tot i que davant d'aquestes mancances s'han intentat fer adaptacions amb imaginació per tal de poder donar resposta a les necessitats, és evident que són insuficients. Aquest és el cas de l'adaptació de l'escenari del Teatre Municipal el Jardí, de dimensions massa grans per alguns tipus de propostes, a partir de la incorporació de grades mòbils sobre de l'escenari creant, així, un espai escènic de petit format. Tanmateix, s'ha de dir que aquesta solució temporal comporta problemes com la incomoditat de les cadires plegables que s'utilitzen.

Un **segon problema de dimensions** es troba en l'enfrontament de dues realitats: una bona base d'iniciatives i inquietuds escèniques a Figueres corroborada per la formació i l'activitat amateur, enfront de la llunyania respecte els circuits professionals. Es dona, doncs, una implicació, tant pública com privada, de la ciutat amb la formació d'arts escèniques així com una important presència de grups amateurs molt implicats en la dinàmica cultural de Figueres enfront d'una manca de professionalització en aquest sector. La **formació** teatral es troba repartida entre la que ofereix el **Casino Menestral**, a través dels cursos i tallers orientats sobretot als més joves, **l'Aula d'Arts Escèniques de Figueres** i els cursos que ofereix la **Patronal de la Catequística**. Per part de l'Ajuntament, a més, existeix la voluntat de portar a terme durant l'any 2009 una reestructuració de l'Aula Municipal de Teatre amb la intenció de dotar-la de més recursos. L'any 2008 l'Aula només disposava d'un pressupost de 25.000 euros anuals, però la voluntat expressada pel consistori és la de crear un escenari formatiu estable on gent de totes les edats de Figueres i l'Alt Empordà pugui formar-se en tècniques teatrals. Tanmateix, l'àmbit de la formació també topa amb el problema dels espais, tant pel que fa als espais d'assaig com d'exhibició que aquests grups amateurs i d'estudiants necessiten.

En aquest punt, cal destacar en l'àmbit de les arts escèniques, el paper de la Funcional Teatre, sorgida del Casino Menestral, que presenta al voltant de dues produccions anuals a més de les col·laboracions que fan amb altres entitats de la ciutat per actes o iniciatives pròpies. Una entitat que promociona el teatre apostant per la qualitat i la voluntat d'extensió d'aquesta disciplina artística.

Per últim, pel que fa a la difusió, cal dir que la **programació d'arts escèniques** de Figueres es centra, principalment, en el Teatre Municipal el Jardí. Es pot afirmar que els criteris de programació que ha anat seguint l'Ajuntament en aquests darrers anys van evolucionant i, sense deixar de tenir present que es tracta d'un teatre municipal i que, per tant, ha de tenir en compte a tota la ciutadania, es va apostant per propostes més innovadores i contemporànies com el cicle *Divendres de Contraband*.



## 5. La música, dispersió en les iniciatives

Es poden identificar dues característiques principals en analitzar la realitat musical de Figueres: una és **l'alta presència de la música clàssica i tradicional** en tots els nivells enfront d'una presència molt més reduïda de la música moderna, especialment pel que fa a la formació; i l'altra, és l'aposta, principalment privada, pels **festivals** com els eixos centrals de la programació anual.

Figueres, com ja s'ha dit, compta amb una important riquesa associativa dins l'àmbit musical amb entitats amb un nivell d'activitat elevat que generen una oferta amplia tant a nivell formatiu com en la generació d'espectacles. En aquest punt cal destacar la tasca de **l'Orquestra de Cambra de l'Empordà**, la **Jove Orquestra de Figueres**, **l'Empordà Music**, les **Joventuts musicals de Figueres**, **l'Associació de Cantautors de l'Empordà** o la **Coral Polifònica de Figueres**.

En quant a oferta formativa musical a Figueres es troben 4 escoles privades de música: Flauta màgica, Temps de música, Casino Menestral Figuerenc, i Pep Ventura. Per altra banda es troba la **Jove Orquestra de Figueres**, fundada a partir de les Joventuts Musicals de Figueres que, a més d'organitzar concerts i festivals, desenvolupa una tasca formativa molt important.

En relació a la **programació**, cal remarcar en primer lloc, el **Festival Acústica** per la repercussió mediàtica que ha anat agafant i per haver-se convertit en un element d'atracció per la ciutat. Seguidament, es troba el **Ressons Jazz** i la **Shubertíada** que organitzen les Joventuts Musicals de Figueres. El circuit Ressons consisteix en una sèrie de concerts de jazz que aquesta entitat realitza actualment al Molí de l'Anguila, al mateix espai on aquesta mateixa entitat organitza el **Festival de Jazz de Figueres**. La Shubertíada ja va per la seva XVIena edició i tot i que es realitza a Vilabertran s'organitzen autobusos des de Figueres per assistir-hi, fent que aquest festival formi també part de la realitat musical figuerenca.

Completant el repertori de festivals, el Casino Menestral Figuerenc organitza el cicle **Figueres Folk**, un festival de música folk que aquest any 2009 també acollirà l'espai del Molí de l'Anguila.

A més d'aquests festivals, l'Ajuntament programa concerts al Teatre Municipal el Jardí i per les festes de la Santa Creu. Però, com passava amb el sector de les arts escèniques, la realitat de la dotació d'equipaments limita l'activitat musical de la ciutat en no disposar, a hores d'ara, de cap auditori o espai escènic de mitjà i petit format amb una sonoritat suficientment bona per fer-hi concerts o altres iniciatives musicals. Per això, actualment, el Molí de l'Anguila s'està convertint en un dels espais més utilitzats per les iniciatives musicals de Figueres, però cal veure si l'ús d'aquest espai com pol d'activitat en aquest i altres àmbits es consolida.

Davant la diversitat d'iniciatives, una bona política musical passaria per analitzar les possibilitats de col·laboració i detectar els buits existents, assegurant una presència més estable de la música a la ciutat. Dins d'aquest àmbit, es detecten mancances, per exemple, en la **inexistència d'espais de creació** com a bucs d'assaig o similars, uns dèficits que afecten especialment als creadors joves.

## 6. Les arts visuals, manca de consolidació de l'herència

Disposant Figueres d'un referent de nivell internacional com és Salvador Dalí i tot el seu llegat artístic i cultural, sembla que les **arts visuals a la ciutat no han acabat de desenvolupar-se** com mostra, entre d'altres coses, la **manca d'oferta formativa** en aquest àmbit, tant des de la iniciativa privada com des de l'oferta associativa o de la pública, exceptuant el Batxillerat artístic que ofereix l'IES Alexandre Deulofeu. Tanmateix, la queixa més recurrent entre els artistes locals és la dificultat a l'hora de desenvolupar la seva activitat i, sobretot, d'exposar-la o difondre-la. Certament, hi ha una important **manca d'espais de creació i de difusió** a la ciutat, malgrat la tasca que desenvolupa el museu de l'Empordà.

Davant de la manca d'espais d'exposició, s'han dut a terme, en els darrers anys, iniciatives que usen el carrer com a espai expositiu inclús, de vegades, esdevenint el mateix carrer un actor i un element artístic més de l'obra. Aquesta tendència és molt ben valorada per la majoria de sectors tot i que la majoria d'aquestes iniciatives es concentren en el centre històric de la ciutat provocant, en molts casos, un cert aïllament dels barris més perifèrics.

Per altra banda, la **manca d'espais de formació** que hi ha a Figueres provoca que els joves interessats en les arts visuals hagin de marxar fora de la ciutat per formar-se una vegada finalitzat el Batxillerat. Cal dir, però, que aquest fet també es dona en la resta de sectors ja que Figueres no disposa de centres universitaris i els joves han d'estudiar fora i molts d'ells canvien de residència durant els anys d'universitat.

Tanmateix, tot i aquestes mancances i dificultats existents al sector, és important destacar les ja citades **beques AGITA** que estan dirigides a artistes i creadors dels àmbits plàstic i visual, escènic, literari, audiovisual, musical i, en general, a totes aquelles persones i col·lectius amb un projecte creatiu. Tanmateix, és destacable el fet que a la darrera adjudicació d'aquestes beques (any 2008), de les set adjudicades, 5 corresponien a projectes relacionats amb les arts visuals (cinema, fotografia, propostes expositives, multimèdia i escultura). Aquest fet mostra un interès i una presència d'aquest sector a la realitat cultural de Figueres, tot i que els diversos obstacles esmentats impossibiliten l'oferta de les condicions necessàries per al seu desenvolupament i la seva consolidació.

## 7. La cultura de proximitat, una aposta exitosa amb algunes ombres

Els centres cívics i la Biblioteca Fages de Climent són a Figueres els dos grans pilars de la cultura de proximitat, entenen-se aquesta com un àmbit que sobrepassa les disciplines artístiques i patrimonials i que posa l'accent en l'acció cultural des de la vessant cívica i comunitària i en la facilitat d'accés.

Més enllà dels centres cívics existents ja a Figueres i dels que estan en projecte, la ciutat compta amb un altre tipus d'equipament de proximitat més estrictament emmarcat en la dinàmica cultural: la **biblioteca**.

La Biblioteca Fages de Climent és una biblioteca central i comarcal i urbana que assumeix, per una banda, la responsabilitat de coordinar la resta de biblioteques de la comarca i, per l'altra, cobreix les necessitats dels més de 40.000 habitants de Figueres. Aquesta segona tasca és la que enllaça amb la vessant de proximitat, fa referència al servei de centre de documentació i d'activitats que ofereix la biblioteca als veïns. Un cas clar d'aquest paper de proximitat són les activitats dirigides als infants, per exemple, "l'hora del conte" és tot un èxit d'assistència fent de la biblioteca un espai perfecte que assumeix la funció d'instrument d'educació informal. S'ha de tenir en compte, novament, que la necessitat d'una nova biblioteca de caràcter local que complementi l'estructura urbana significa també ampliar el grau de proximitat que aquests equipaments tenen amb la ciutadania.

L'Ajuntament de Figueres està apostant, en els darrers anys, pels equipaments de proximitat com una manera de donar resposta a la nova realitat urbana i poblacional. A mesura que la ciutat va creixent i els grans equipaments es van quedant cada vegada més aïllats al centre del municipi, es va fent més palesa la necessitat d'espais que, per una banda, donin resposta a necessitats directes de la ciutadania, i per l'altra, fomentin la relació entre els diferents agents socials. En aquest sentit, els **centres cívics** apareixen com una bona solució.

En una ciutat com Figueres amb més de 40.000 habitants i on un 24% d'aquests són immigrants, el centre cívic pren encara més importància des d'una mirada cultural en tant que és una bona manera d'establir vincles amb grups de ciutadans i ciutadanes

que molt difícilment se senten cridats per l'activitat cultural que es realitza al centre històric de la ciutat. Així doncs, l'aposta per una xarxa de centres cívics a Figueres és una molt bona opció de treball que s'ha de seguir mantenint a través de la tasca formativa, cultural i de cohesió social tot i que, com ja s'ha avançat, no tots compten amb la infraestructura necessària. Així mateix, cal dir que no s'exploten totes les potencialitats en matèria cultural tot i que, en aquest sentit, els nous centres en projecte poden esdevenir un salt qualitatiu.

La història dels centres cívics es caracteritza per l'èxit de públic i d'iniciatives però també cal tenir en compte certes ombres: les instal·lacions. Existeixen a Figueres centres cívics amb mancances d'infraestructures i espais adequats pel desenvolupament de l'activitat pròpia d'un equipament d'aquestes característiques, un fet que provoca pèrdua de funcionalitat i polivalència.

En aquest punt, doncs, cal reflexionar sobre quina orientació han de prendre els centres cívics existents i els que aniran apareixent a la ciutat. Hi ha diferents opcions, es pot treballar per crear una xarxa de centres que posin l'accent en la cohesió social i en la integració i on la cultura pot esdevenir un valor afegit, o es pot orientar el treball a fomentar l'activitat crítica i creativa des d'una perspectiva més pròpiament cultural, evidentment donant cabuda a tots els sectors ciutadans, especialment els menys integrats en la dinàmica cultural general de la ciutat.

## 8. El calendari festiu, hereu d'una ciutat comerciant

La llarga tradició comerciant de Figueres, fruit d'haver estat la capital d'una comarca amb gran dinamisme econòmic com l'Alt Empordà, ha fet que una de les facetes més tradicionals del comerç com són les fires i els mercats hagin esdevingut part de la cultura tradicional i pròpia de la ciutat. És per aquest motiu que en analitzar el calendari festiu de Figueres sigui necessari afegir a les festes pròpies del municipi (Nadal, Festa Major, Diada de Sant Jordi,...) totes les fires i els mercats que tenen lloc al llarg de l'any.

Totes les **fires** que es celebren a Figueres són una mostra de l'enllaç que s'estableix entre l'activitat comercial i la tradició i és per aquest motiu que un dels elements principals que caracteritza les festes de la Santa Creu, són les fires d'artesanía, de dibuix i pintura, de l'alimentació o la fira mercat, organitzades pel Casino Menestral Figuerenc. A més, al llarg de l'any es celebren altres fires i mostres organitzades per entitats comercials (Associació Comerç Figueres, Zona Comercial Migdia Centre) al voltant de productes propis de Figueres o la comarca.

Pel que fa a les festes pròpiament, cal destacar en primer lloc, les **Fires i Festes de la Santa Creu** tot i que abans cal remarcar, enllaçant amb l'esmentat anteriorment, que aquesta festivitat neix a redós d'una fira comercial tot i que amb el pas del temps l'esdeveniment s'ha anat complementant amb un ampli ventall d'activitats que l'han acabat convertint en la veritable festa major de la ciutat. Originàriament, la celebració era una fira de maquinària eminentment agrícola a la que posteriorment se li van anar afegint nous continguts. Actualment, el programa d'actes al voltant d'aquesta festivitat és molt extens i es pot agrupar en tres grans blocs: els actes relacionats amb la música, les activitats esportives i el conjunt d'activitats de cultura popular i tradicional catalana. Dins la programació musical s'hi fan concerts de diferents gèneres i procedències i destaca el concurs Embarraca't, un espai especialment orientat als joves on les entitats hi disposen barraques de menjar i beguda. Finalment, un dels elements més destacats de les Fires i Festes de Figueres és el cicle d'activitats d'arrel tradicional que s'organitza, des de 1997, sota el nom de "Berrugam" (en honor del capgrós més antic de Figueres, en Berruga).

Més enllà de les Fires i Festes de la Santa Creu es donen a Figueres altres esdeveniments que formen part del calendari festiu, però sempre es manté aquesta relació entre les festivitats i el caire comercial. Així, per l'època nadalenca un dels principals elements d'atracció, més enllà de la cavalcada dels Reis Mags, és la Fira Mercat de Nadal que es celebra a la plaça de l'Ajuntament durant tot el desembre. Així mateix, per la Diada de Sant Jordi, és a la Rambla on es concentren les parades de llibres i roses tradicionals.

Les entitats figuerenques, ja siguin culturals com comercials, són el pal de paller de gran part del calendari festiu de la ciutat. Són les encarregades d'organitzar i gestionar la majoria de fires que es celebren al llarg de l'any, així com les expressions de cultura tradicional i popular que es realitzen principalment per les Festes de la Santa Creu però també per altres ocasions, fent, per una banda, que la ciutat mantingui aquesta tradició viva i, per l'altra, promovent i promocionant tant productes de la zona (Mostra del Vi de l'Empordà) com fent una tasca expositiva d'artesans i artistes de diferents disciplines.

## 9. El públic de Figueres: el desencontre entre l'oferta i determinats grups

Es dona una marcada oscil·lació d'assistència i participació en el públic figuerenc que ve determinada, principalment, per les franges d'edat. Existeix, en primer lloc, un **públic familiar** molt fidel a totes les propostes que es fan des d'entitats o des del propi Ajuntament, ja siguin hores del conte a la Biblioteca, espectacles teatrals infantils o altre tipus de propostes. Aquest tipus de públic està format per pares i mares i infants, tanmateix, un cop aquests infants arriben a l'etapa de pre-adolescència, l'oferta existent esdevé massa infantil i poc interessant deixant d'assistir-hi.

Un segon tipus de públic es troba format, doncs, per aquests **adolescents** que no troben una oferta adaptada als seus interessos que els atregui el suficient, de manera que el seu consum cultural es redueix, principalment, a aquelles activitats organitzades pels centres educatius. Aquest col·lectiu tampoc troba una oferta lúdica i d'oci dins de Figueres prou adaptada a la seva edat, més enllà del Festival Acústica i l'Embarraçat de les Fires i Festes de la Santa Creu i, per tant, han de desplaçar-se a altres municipis de la zona per trobar-ne. Tanmateix, dins d'aquest grup de joves cal ressaltar algunes iniciatives que han sorgit, com les propostes que giren al voltant de la cultura del hip-hop, promogudes per l'associació Brefig (Associació Juvenil Breakers de Figueres). Cal destacar l'èxit d'algunes de les seves iniciatives com el Figueres Urbana que es va realitzar a l'octubre del 2008 i va comptar amb exhibicions de break-dance, combats de MC's, piruetes i salts en bicicleta i pintada de grafitis. L'afluència de públic jove a aquesta iniciativa mostra que es pot trobar una oferta que interessi i agradi a aquest sector del públic figuerenc. En aquest punt, però, cal fer especial referència a la manca d'espais per a joves dins la ciutat, tant pel que fa a espais de creació com espais purament d'oci, sent la oferta de bucs d'assaig una bona solució per donar resposta a aquestes mancances.

A partir **de la majoria d'edat i fins els 25 anys**, aproximadament, es dona un buit pel que fa el públic de Figueres. En aquest cas, però, es tracta d'una mancança difícilment recuperable ja que ve donada pel fet que tots els joves que cursen estudis universitaris han de fer-ho fora de Figueres, majoritàriament a Girona o Barcelona, i alguns d'ells canvien de residència durant aquests anys. Per tant, aquesta absència



d'un col·lectiu específic és difícil de recuperar tot i que cal treballar per oferir una oferta atractiva per quan aquests joves decideixin tornar a Figueres. Certament, però, hi ha part de la població d'aquesta franja d'edat que no marxa a estudiar a fora i que resideix a Figueres aquests anys, tanmateix, aquest grup tampoc participa molt activament de la vida cultural de la ciutat i acostuma a centrar el seu consum en l'oferta dels Cat Cinemes i els locals nocturns de Figueres o dels municipis dels voltants.

Finalment, el **públic adult** és el més heterogeni i per tant és, també, el més difícil de caracteritzar tot i que es tracta del que troba més oferta cultural dins la dinàmica de la ciutat. Tanmateix, la sensació general és que el públic adult que participa més activament es troba reduït a un col·lectiu poc canviant i es donen certes dificultats a l'hora de que una nova part de la ciutadania entri a participar. Així doncs, formant part d'aquest gran grup de públic adult es podrien fer moltes subcategories en base a diverses variables i de segur que s'obviarien alguns col·lectius. Una primera diferenciació que es pot fer és la que distingeix entre els que es podrien anomenar **usuaris assidus** de l'oferta cultural, per una banda, i els **no usuaris** per l'altra. Tanmateix, dins d'aquest grup força ampli de persones adultes que no participen activament de la dinàmica cultural de la ciutat es podrien diferenciar un nombre elevat de subgrups. La població adulta immigrant o estrangera és un exemple, es tracta d'un col·lectiu molt nombrós a Figueres (24% de la població de la ciutat és d'origen estranger) però que, des del punt de vista cultural, no estan integrats. Cal dir, però, que alguns col·lectius d'immigrants han creat entitats culturals actives, tanmateix, aquestes tendeixen a concentrar molt l'activitat al seu voltant d'elles mateixes i la interacció amb altres entitats i col·lectius de la ciutat no és tot lo fluida que caldria.

## 10. Educació i cultura, un binomi per reforçar

L'educació és l'instrument que fa possible la convivència, és un concepte que va molt més enllà de les aules i de l'escola. Una definició adient d'educació és aquella que la considera com "el conjunt d'activitats i pràctiques socials mitjançant les quals, i gràcies a les quals, els grups humans promouen el desenvolupament personal i la socialització dels seus membres" (Coll, 1999). A partir d'aquesta concepció és com cal analitzar la relació que s'estableix entre l'educació i la cultura a Figueres.

Actualment, el binomi educació-cultura a Figueres es concentra en el **transvasament de públic** entre uns i altres. Així, l'escola aporta nou públic als agents culturals clàssics (museus, teatres,...) a través de les sortides i les activitats extraescolars de caire cultural l'objectiu principal de les quals és donar les bases perquè els estudiants esdevinguin consumidors culturals. I, en sentit invers, els actors culturals adapten la seva oferta per dirigir-la als estudiants, ja sigui a través dels serveis educatius i pedagògics dels museus o de l'oferta d'espectacles escènics per a infants i joves que principalment es realitzen al Teatre Municipal el Jardí. Més enllà d'aquesta relació no es donen iniciatives de treball transversal entre les escoles i les AMPAs, que són els principals agents educatius de la ciutat, i els sectors de la cultura. Així mateix, dins el consistori calen també més espais de col·laboració entre les Regidories de Cultura i Educació per poder fomentar el vincle entre ambdós sectors.

De l'anàlisi d'aquesta relació es fa palesa, doncs, la necessitat de **trobar noves vies de col·laboració** entre aquests dos sectors superant el traspàs de públics amb l'objectiu final d'elaborar un projecte de ciutat on l'educació i la cultura avancin conjuntament i en la mateixa direcció. Cal, doncs, valorar i analitzar quines són les millors vies d'entrada de la cultura en l'àmbit educatiu, i viceversa, i establir espais de treball conjunt entre els agents dels dos sectors, tant públics com privats. Així doncs, és necessari ampliar la mirada per entendre aquest binomi com una àrea de cooperació que anirà molt més enllà de la creació de públics, i que treballarà perquè a través de l'educació sorgeixin actors culturals actius i crítics.

## 11. La comunicació, camí per córrer

La comunicació en l'àmbit cultural de Figueres arrossega dèficits que cal solucionar per aconseguir una millor relació entre els diferents agents que configuren la realitat cultural de la ciutat basada en la transparència, el coneixement mutu i el treball conjunt.

La importància de la comunicació dins d'un municipi, ja sigui des de la iniciativa pública com privada, és cabdal en quant a difusió es refereix, però aquesta rellevància va més enllà pel que fa a la funció social que tenen els mitjans de comunicació municipals en tant que unificadors i elements de cohesió.

La primera mancança que es detecta en la realitat comunicativa de la ciutat és l'absència de mitjans de comunicació públics, actualment Figueres no disposa de cap emissora de ràdio ni cadena de televisió local. Aquests mitjans, ja sigui en ràdio o televisió, afavoreixen la comunicació del consistori i dels diferents agents socials amb el conjunt de la ciutadania i, a la vegada, fan una funció de foment del sentiment de pertinença i d'identitat. Tanmateix, des de l'any 2008 existeix el butlletí municipal *Viu Figueres* que s'edita amb una periodicitat no determinada i que, per tant, no acaba d'esdevenir un suport de comunicació estable i de referència pels ciutadans de Figueres.

Com a mitjans privats locals de referència es troben el **Setmanari de l'Alt Empordà** que s'edita des de l'any 1978, el bisetmanari **Hora Nova** (1977), la cadena **Tramuntana Televisió** que s'emet per internet i **Canal Nord**.

Més enllà dels mitjans de comunicació tradicionals cal entendre els webs oficials de cada Ajuntament com, cada vegada més, una carta de presentació del consistori i una eina facilitadora d'informació i serveis dirigida a la ciutadania i a qualsevol interessat en la ciutat. El **web oficial de Figueres** no acaba, però, de complir aquestes funcions per un problema principal de falta de dinamisme i de poc foment de la participació. L'actualització de la informació es limita a la pàgina d'inici on es van penjant les novetats amb enllaços a documents o altres webs.

Centrant l'atenció directament en la comunicació emmarcada en l'àmbit cultural, on la difusió de les activitats i la programació pren el protagonisme principal, ha existit en els

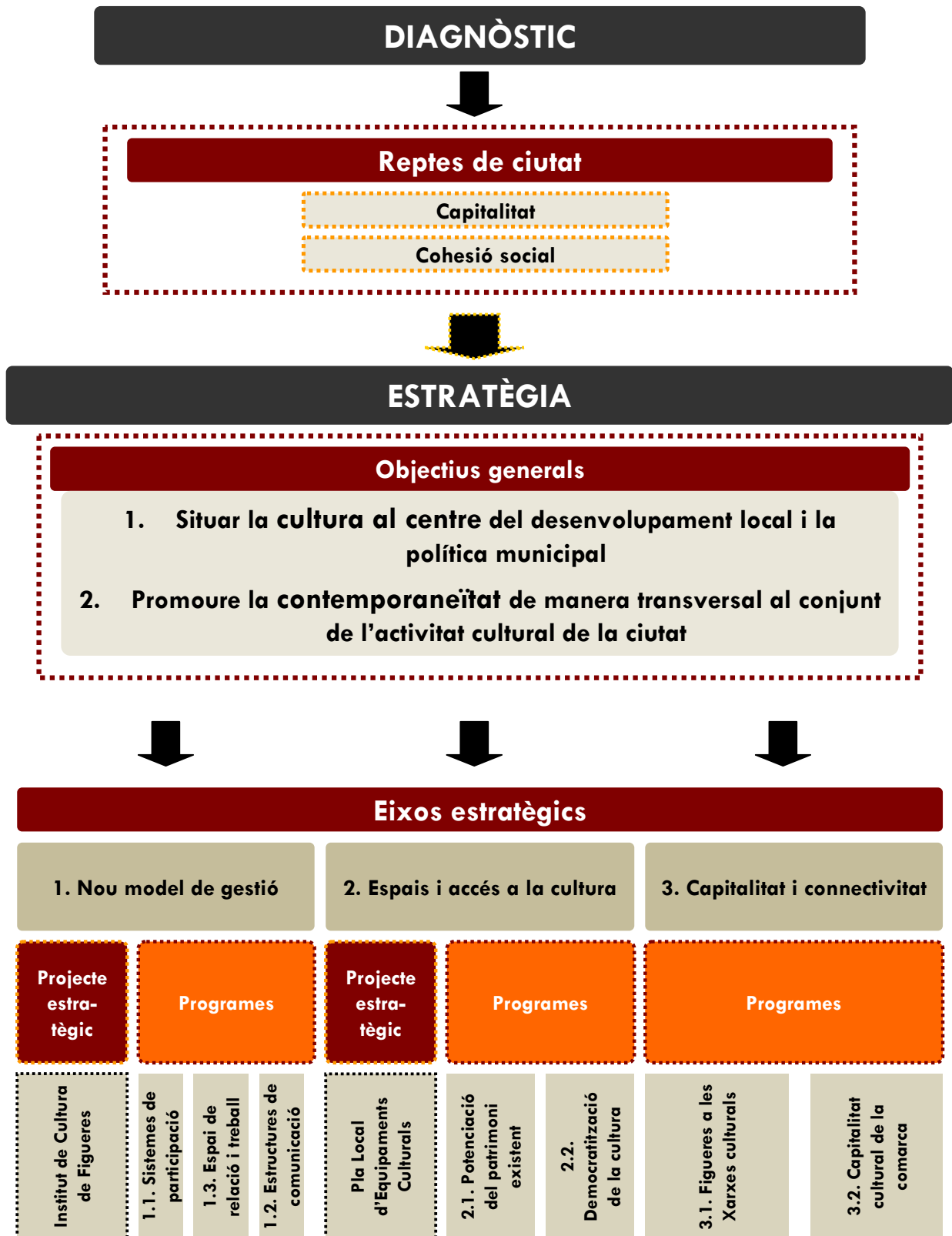
darrers anys una **agenda cultural** mensual editada en format quadríptic on es publiquen tots aquells actes oberts al públic que siguin notificats a l'Àrea de Cultura de l'Ajuntament abans del dia 15 del mes anterior. Tanmateix, el present any 2009, amb motiu de la capitalitat de la cultura catalana s'ha posat en marxa un web ([www.figueres2009.cat](http://www.figueres2009.cat)) que compleix tots els requisits d'un molt bon instrument de difusió cultural pel seu disseny, pel volum d'oferta que presenta i per la constant actualització que se'n fa. Així doncs, un cop passat l'any 2009 i la capitalitat de la cultura catalana, aquesta plataforma de difusió ja creada podria transformar-se i esdevenir el mitjà cultural de referència de la ciutat.

## **V. ESTRATÈGIA**

## 1. Arquitectura de l'estratègia

El Pla de Cultura de Figueres consta de dues parts fonamentals, el **diagnòstic i l'estratègia**. A través de la profunda anàlisi de la realitat cultural figuerenca realitzada al llarg de la fase de diagnòstic, s'han detectat els **reptes** principals als quals cal que Figueres doni resposta com a ciutat: la **capitalitat** i la **cohesió social**. Així doncs, amb l'estratègia del Pla es pretén donar resposta a part d'aquests reptes a través de la cultura.

L'estratègia que es presenta a continuació compta amb dos **objectius generals** que esdevenen els fonaments de la transformació que vol assolir Figueres en matèria cultural en els propers anys. Sota el paraigua d'aquests objectius, s'han plantejat tres **eixos** que estructurin l'estratègia, un que es centra en el nou model de gestió, un segon que planifica els espais i l'accés a la cultura, i el tercer que tracta la qüestió de la capitalitat i la connectivitat. Dins de cadascun dels eixos s'hi troben una sèrie de **programes** amb **actuacions** que han de portar a l'assoliment dels objectius. No es recull tot allò que cal fer sinó els programes i actuacions que estratègicament porten cap a un canvi de model de política cultural. Finalment, dos dels eixos compten, a més dels programes, amb un **projecte estratègic** que tenen vocació de generar una transformació important en el model cultural de ciutat.



## 2. Reptes de Figueres

En els darrers anys Figueres ha experimentat importants canvis socials i culturals que fan necessàries noves respostes i actuacions davant una realitat complexa i en transformació constant. El diagnòstic que s'ha dut a terme al llarg del procés d'elaboració del Pla de Cultura posa de manifest una sèrie de reptes als quals Figueres ha de trobar resposta. Tot i tractar-se de realitats estructurals que sobrepassen l'àmbit estrictament cultural i que impregnant el conjunt de la realitat social de Figueres, són alhora reptes als que la ciutat pot donar resposta a través de la cultura i és per això que cal tenir-los presents a l'hora de definir l'estratègia cultural figuerenca.

### ➤ **Capitalitat**

Figueres compta amb tota una sèrie de trets i circumstàncies que la fan una ciutat amb un important nombre de potencialitats des d'una mirada cultural. Es tracta de la darrera ciutat del país abans de la frontera amb França i una de les principals portes d'entrada i de sortida de l'Estat, una situació que sumada a la capitalitat comarcal la fan una ciutat geogràficament i administrativament important. Pel que fa als elements de caràcter històric, Figueres ha estat, a més, un municipi amb una important activitat econòmica que l'ha convertida durant molt de temps en nucli comercial de les comarques properes competint, en aquest sentit, amb Girona.

Però cal tenir en compte que més enllà d'aquesta situació, la ciutat està dotada d'una importantíssima riquesa cultural encapçalada, sens dubte, per la figura de Salvador Dalí i la presència de la seu de la fundació que porta el seu nom, però seguida també d'altres figures i elements que configuren un punt de partida important.

En aquest context, doncs, el repte que se li presenta a Figueres no és tant trobar els elements que la puguin dotar de capitalitat cultural sinó que cal prendre consciència d'aquestes potencialitats ja existents i explotar-les per tal de posicionar la ciutat com a referent cultural.

### ➤ **Cohesió social**



Actualment Figueres compta amb més de 40.000 habitants i més d'un 24% de la població és immigrant. En aquest context la ciutat s'enfronta al repte d'afavorir i potenciar l'arrelament de la població nouvinguda per fer-la partícip del projecte col·lectiu de ciutat. Es tracta d'una tasca complexa ja que cal tenir en compte moltes variables a l'hora de definir les actuacions evitant al màxim la creació de desigualtats socials entre la població. Tanmateix, la diversitat de la societat de Figueres no només ve donada per la varietat i els múltiples orígens dels seus ciutadans i ciutadanes, es tracta de la diversitat present als pensaments, les ideologies i les maneres de viure o d'actuar. Es tracta de sumar les identitats diverses tot treballant en la construcció de la comunitat.

Cal dir que en el cas de Figueres aquesta diversitat es troba lligada a un element fortament present en la seva realitat social i cultural i que pot facilitar la cohesió, el sentiment de ser i formar part de Figueres.

En el camí cap a la resposta a aquest repte la cultura esdevé un element decisiu en tant que facilita la integració, la participació i actua d'instrument unificador fent més iguals a aquells que hi tenen accés.

### 3. Objectius generals de l'estratègia cultural de Figueres

El diagnòstic que s'ha dut a terme ha permès detectar les mancances, els dèficits, les potencialitats i oportunitats de que disposa la cultura a Figueres sobre les quals cal actuar i treballar. En aquest sentit, els objectius generals de l'estratègia es plantegen per projectar un model de futur en matèria cultural que sigui capaç de contribuir a afrontar els reptes que Figueres té com a ciutat, es tracta d'uns objectius amb caràcter transformador que han de servir d'aixopluc de totes les decisions i les accions que formin part de la política cultural de la ciutat en els propers anys.

1. **Situar la cultura al centre del desenvolupament local i la política municipal.** Cal aprofitar les potencialitats de la cultura de Figueres per poder situar-la al centre de l'activitat política, econòmica i social de la ciutat. Figueres compta, a hores d'ara, amb prou elements tangibles i intangibles de riquesa cultural que li possibiliten l'assoliment d'aquest objectiu.

Tanmateix, tot i les potencialitats i la riquesa existent, per tal d'assolir la centralitat de la cultura a Figueres cal establir un nou model de gestió que permeti aquest salt qualitatiu en la situació que la cultura té dins la realitat social, econòmica i política de la ciutat. Calen nous sistemes de gestió, més àgils i amb capacitat de generar un nou impuls a la cultura de Figueres. Així mateix, també són necessaris els recursos suficients, tant humans com econòmics, per assolir aquest objectiu i així establir les condicions necessàries per fer de la cultura un instrument de desenvolupament.

Aquest objectiu, però, ha de ser un projecte compartit i assumit pel conjunt de la societat figuerenca ja que es tracta d'una voluntat agosarada que requereix un pacte polític, social i ciutadà.

2. **Promoure la contemporaneïtat de manera transversal en el conjunt de l'activitat cultural de la ciutat.** Cal posar les bases necessàries perquè Figueres assumeixi un compromís amb la contemporaneïtat en totes les seves expressions culturals trobant i habilitant els espais, físics i conceptuals, per l'aposta, la creació i la difusió d'expressions artístiques i culturals innovadores i sovint arriscades.

Ha de quedar clar, però, que el compromís amb la contemporaneïtat no implica renunciar a les tradicions sinó aplicar-ne una mirada renovada trobant noves formes de lectura i experimentació; si la contemporaneïtat és el present, la tradició és l'empremta que el passat ha deixat, coneixements, costums i creences que es transmeten de generació en generació i, per tant, cal preservar-la.

Per assolir aquest objectiu cal entendre la promoció de la contemporaneïtat com quelcom que va més enllà de la creació contemporània, es tracta, doncs, d'aplicar la mirada compromesa amb l'actualitat, la innovació i el risc a tota la política cultural de Figueres.

Tanmateix, la promoció de la contemporaneïtat cal fer-la des de la pedagogia, trobant la millor manera de fer d'aquest objectiu una voluntat compartida pel conjunt de la ciutadania. Cal, doncs, explicar la contemporaneïtat, traduir-la i fer-la pròxima, a través del treball amb tots els grups i col·lectius que formen la societat figuerenca.

## 4. Eixos estratègics

Els eixos estratègics del Pla de Cultura esdevenen els pilars sobre els que es desenvolupa l'estratègia cultural de Figueres dels propers anys. L'estratègia del Pla es vertebrada en tres eixos estratègics dins dels quals es concreten projectes estratègics i programes estructurants que incorporen una sèrie d'actuacions, a tall d'exemple.

Els tres eixos estratègics del Pla són els següents:

- ✓ **Nou model de gestió cultural**
- ✓ **Espais i accés a la cultura**
- ✓ **Capitalitat i connectivitat**

## Eix 1. Nou model de gestió cultural

Com ja avança un dels objectius generals de l'estratègia, per situar la cultura al centre del desenvolupament de la ciutat cal pensar, dissenyar, estructurar i posar en funcionament un nou model de gestió que permeti caminar cap a l'horitzó marcat. Aquest nou model ha de crear-se sobre una nova estructura, uns nous models de funcionament especialment basats en la participació i en la transversalitat on ciutadania i entitats participin més activament en la dinàmica cultural de Figueres mantenint el respecte a la diversitat en totes les seves formes creant sistemes de comunicació bidireccionals i espais de relació entre els agents.

Així, aquest eix s'estructura a partir d'un **projecte estratègic**, la creació de l'Institut de Cultura de Figueres i de tres programes: sistemes de participació en la dinàmica cultural, estructures de comunicació estables i espais de relació i treball conjunt entre l'Institut de Cultura i la resta de regidories de l'Ajuntament.

### Projecte estratègic. Creació de l'Institut de Cultura de Figueres

L'Institut ha de ser un organisme autònom que s'erigeixi com a motor de l'impuls cultural de la ciutat i que assumeixi també un paper simbòlic dins del nou context. El nou òrgan ha de crear-se i organitzar-se no només com un **instrument de gestió** sinó també com un generador de **sistemes de participació** oberts als diversos agents culturals de la ciutat, esdevenint l'espai de relació, comunicació i posada en comú de les voluntats i les inquietuds que existeixen i que s'aniran presentant a la realitat cultural de Figueres. Aquesta participació, a més, ha d'anar també lligada a una major **expertesa** en el desenvolupament de l'activitat cultural de la ciutat, mantenint els talents propis figuerencs i atraient als de fora per tal d'aplicar i materialitzar la qualitat amb què ja compta Figueres. El nou òrgan ha de permetre una **activitat més independent i dinàmica** tot responant a les necessitats de cada moment i ha de comptar amb una estructura pròpia i suficient que promogui la **professionalització** i l'especialització del seu personal i impulsi dinàmiques de funcionament eficients.

L'Institut de Cultura ha d'assumir la gestió dels recursos públics destinats a l'acció cultural de la ciutat donant suport a la creació, la formació, la

programació, la divulgació i l'estudi. Finalment, l'Institut ha d'esdevenir el principal impulsor del Pla de Cultura de Figueres així com l'òrgan d'avaluació de la seva aplicació en el desenvolupament de les polítiques culturals.

### **Programa 1.1. Sistemes de participació en la dinàmica cultural**

La participació comporta la implicació i l'adquisició de responsabilitats per part de la ciutadania partint d'un cert principi de subsidiarietat, i per tal que aquesta participació sigui efectiva cal organitzar-la a partir del desenvolupament de sistemes, mecanismes i instruments participatius.

Algunes de les **actuacions** que cal desenvolupar en aquest sentit són, a tall d'exemple:

- Crear un Consell Municipal de Cultura amb caràcter consultiu, de participació i d'assessorament en la política cultural de la ciutat. El Consell ha de servir, doncs, per fer una certa funció de contrapès en les decisions polítiques de Figueres en matèria cultural i les seves funcions han de ser exercides a través de l'elaboració d'actes, informes, propostes o demandes que tindran rang de recomanació per als òrgans del Govern municipal.
- Constituir altres espais de participació dins l'Institut de Cultura. Calen espais estables (consells, comissions de treball, etc.) que es reuneixin periòdicament formats pels tècnics de l'Ajuntament, les entitats que desenvolupen algun tipus d'activitat cultural a la ciutat i per aquelles persones que, a títol individual, hi vulguin participar per coordinar programacions, facilitar coneixences i fomentar la creació de projectes conjunts.
- Crear un fòrum de debat virtual obert on la ciutadania pugui expressar les seves opinions i les seves propostes en relació a les polítiques culturals, l'oferta o la programació. Aquest fòrum ha d'estar dinamitzat de manera continuada per tal que el debat vagi fluïnt i no quedi estancat només en alguns temes fins acabar morint.

## **Programa 1.2. Estructures de comunicació estables accessibles a entitats i ciutadania**

Com s'ha afirmat, un element essencial pel bon funcionament d'una societat és la comunicació i en l'àmbit de la cultura, es manté aquesta necessitat. Sense comunicació la informació no arriba al receptor del missatge i per tal que es doni cal crear i estructurar els mecanismes de comunicació adients i adaptats a les necessitats existents.

Per portar a terme el projecte cal desenvolupar una sèrie d'**actuacions** algunes de les quals poden ser, a tall d'exemple, les següents:

- Crear una web de la Cultura de Figueres independent de la pròpia de l'Ajuntament. Una bona opció seria mantenir la web creada amb motiu de la Capital Cultural de la Cultura Catalana ([www.figueres2009.cat](http://www.figueres2009.cat)) que Figueres ha assumit al llarg del present any 2009 ja que respon, en bona mesura, a les necessitats que ha de cobrir un bon mecanisme de comunicació cultural local. Fins i tot el disseny i la dinàmica de funcionament podrien ser reutilitzats de cara a crear una imatge de la cultura de Figueres. Aquesta web ha de ser el principal mecanisme de comunicació de l'Institut de Cultura.
- Publicar una agenda cultural bimensual que estigui penjada a la web de la Cultura de Figueres, a la web de l'Ajuntament, a tots els equipaments municipals i als panells informatius de la ciutat i que a més es reparteixi de manera gratuïta en comerços de la ciutat.

## **Programa 1.3. Espai de relació i treball conjunt entre l'Institut de Cultura i altres Regidories de l'Ajuntament**

La realitat social i cultural és cada vegada més complexa, els límits que separen l'àmbit tradicionalment cultural d'altres són cada cop més difosos, una realitat que fa que una gestió unidimensional centralitzada únicament en la Regidoria de Cultura sigui insuficient per tractar-la. En aquest sentit, les polítiques culturals han d'anar assumint un caràcter cada vegada més transversal per tal d'abastar totes les vessants de la realitat cultural de Figueres i establir sistemes i espais de treball conjunt entre les diferents Regidories i àrees del consistori.

A tall d'exemple, les **actuacions** que cal dur a terme:

- Crear una taula de treball fixa amb la participació de l'Institut de Cultura, Educació, Joventut, Participació Ciutadana i Acció Cívica que es reunexi de manera periòdica per tal d'establir estratègies i polítiques comunes especialment en matèria d'accés, suport, cohesió social i participació. Aquesta taula treballarà a través de projectes concrets que donin resposta als objectius marcats per la taula.
- Compondre una taula de treball fixa entre l'Institut de Cultura i les Regidories de Comerç i Turisme. Cal potenciar la cultura de Figueres (patrimoni i oferta) com un element més determinant a l'hora de generar riquesa per a la ciutat. Per tal d'incrementar l'explotació econòmica de la realitat cultural de Figueres cal, doncs, establir polítiques de suport, projecció i foment de la cultura conjuntes entre aquestes Regidories.



## **Eix 2. Espais i accés a la cultura**

Si bé és cert que l'activitat cultural no únicament té lloc als equipaments pensats i adequats per a aquestes funcions i que les dinàmiques culturals tot sovint traspassen els espais més clàssics envaint d'altres (espai públic, equipaments esportius,...), pel correcte desenvolupament de la dinàmica cultural d'una ciutat és necessària una dotació d'equipaments culturals adequada. Cal, doncs, dotar a Figueres d'una xarxa d'equipaments culturals que respongui a les necessitats culturals de la ciutadania i per fer-ho de manera adequada als estàndards nacionals es planteja com a projecte estratègic l'elaboració d'un Pla Local d'Equipaments Culturals (PLEC). A més d'aquesta adequació, però, aquest eix també inclou l'estratègia a seguir en relació a la potenciació del patrimoni existent a Figueres.

Així mateix, més enllà dels espais, els equipaments i el patrimoni, cal assegurar i garantir l'accessibilitat a la cultura que és el principal camí per democratitzar-la. Davant el repte de cohesió social al que ha de fer front Figueres com a ciutat, la cultura apareix com un dels millors instruments per donar-hi resposta ja que un accés igualitari a la cultura fomenta el sentiment de pertinença i de col·lectiu entre la ciutadania. Una cultura inclusiva que rebutja de forma explícita la divisió per nivells qualitius de l'oferta cultural i dels usuaris i usuàries és, doncs, el camí que Figueres vol seguir. Tots els ciutadans han de tenir les mateixes oportunitats per accedir a la cultura i, en aquest sentit, cal desenvolupar un programa de polítiques d'accés.

### **Projecte estratègic. Elaboració d'un Pla Local d'Equipaments Culturals (PLEC).**

Com ja s'ha explicat al diagnòstic del present Pla, amb l'aprovació del document provisional del Pla d'Equipaments Culturals de Catalunya 2009-2019 (PECCat) es dona una nova realitat i un nou marc d'actuació ja que el Pla defineix, per primera vegada, un esquema de planificació a nivell nacional amb orientacions i directrius bàsiques per a la inversió i la gestió dels equipaments culturals. Les dotacions que estableix el PECCat per a cada municipi venen determinades per criteris demogràfics a més d'altres factors com la capitalitat comarcal i l'accessibilitat. Tanmateix, és evident que Catalunya compta avui dia amb realitats molt heterogènies pel que fa a la dotació i la tipologia d'equipaments

culturals que necessita cada municipi i, així doncs, en el cas concret de Figueres també cal tenir present la seva realitat, la seva dinàmica cultural i la dotació d'equipaments privats a l'hora d'aplicar els nous estàndards que determina el PECCat.

Per tant, davant la necessitat de poder combinar el caràcter sistèmic que aporta el PECCat i el seu desplegament d'acord amb les dinàmiques i singularitats de Figueres, cal posar en diàleg aquestes dues dimensions, incorporant el PECCat com a marc interpretatiu de referència, però al mateix temps posant l'accent al context social i cultural singular de la ciutat. En aquest sentit, com a eina per tal de determinar la situació del municipi i corregir-ne la dotació, el Pla preveu un instrument complementari per determinar la situació dels equipaments culturals al municipi, el Pla Local d'Equipaments que té en compte les seves singularitats a l'hora de determinar la dotació d'equipaments adient. Amb el PLEC de Figueres es determinaran els dèficits en quant a la dotació d'equipaments culturals tenint en compte els estàndards nacionals i es planificaran les actuacions que cal dur a terme per tal de completar el mapa d'equipaments culturals de la ciutat.

Tot i que amb el Pla Local d'Equipaments es farà una anàlisi de la realitat, amb el treball fet amb l'elaboració del Pla de Cultura ja es poden avançar algunes **actuacions:**

- Aprovació del projecte i construcció de la Nova Biblioteca de Figueres. D'acord amb el Mapa de Lectura Pública de Catalunya elaborat per la Generalitat de Catalunya (Acord GOV/131/2008, de 15 de juliol), Figueres compta amb una biblioteca central comarcal i urbana adequada, la Biblioteca Fages de Climent, però cal crear i construir una biblioteca local que completi l'estructura urbana. En el moment de la redacció del present Pla ja hi ha un projecte per a la construcció de la nova biblioteca de Figueres que també inclou l'Arxiu Municipal i Comarcal i que l'equip de govern planeja situar a la Plaça Catalunya, tanmateix, aquesta acció es centra en l'aprovació definitiva del projecte i la posada en marxa de les tasques de construcció del nou equipament.
- Construir un espai d'arts al voltant del Convent dels Caputxins. El projecte de reconversió de l'antic convent dels Caputxins en auditori de

petit i mitjà format ja ha estat aprovat pel Ple de l'Ajuntament (inversió d'1,8 milions d'euros). Tanmateix, el projecte global preveu, una vegada reconvertida la nau principal en auditori, rehabilitar les estances annexes, construir-ne de noves per, finalment, reurbanitzar l'espai que envolta l'equipament i convertir-lo en un nou centre d'arts escèniques per a la ciutat. Així doncs, cal trobar el finançament i desenvolupar el projecte per fer possible la reconversió urbanística de tota una zona al voltant d'un edifici històric centrada en el foment de les arts escèniques i musicals.

- Realització del estudis tècnics per convertir l'antic Escorxador en un centre d'arts visuals una cop es traslladi l'Arxiu Comarcal. Les dimensions d'aquest equipament i la seva ubicació el fan un espai adient per l'activitat expositiva més contemporània.
- Revisió dels convenis de cessió d'espais existents. Com ha detectat el diagnòstic, hi ha alguns convenis que l'Ajuntament manté amb entitats que cal revisar i adaptar per tal que prevalgui al màxim possible l'interès general.
- Revisar les inversions públiques en equipaments privats. Una pràctica que cal redreçar és l'adjudicació de grans quantitats de diners públics per a inversions en equipaments privats sense haver establert prèviament una política clara davant aquests casos i sense acords previs a les inversions que determinin les contraprestacions d'unes inversions públiques en propietat privades. Cal establir un criteri estable a l'hora de fer aquestes inversions i definir convenis i contractes que emmarquin la relació que l'Ajuntament establirà amb aquells equipaments als quals s'hagi adjudicat la inversió.

## **Programa 2.2 Potenciació del patrimoni existent**

Un dels principals fets caracteritzadors de la realitat cultural de Figueres és la varietat i la importància de la seva estructura museística, són motors de la cultura i una carta de presentació de la ciutat a nivell cultural. Actualment, la ciutat compta amb quatre museus i en el moment de la redacció del present Pla

s'està elaborant el projecte museogràfic i expositiu de la Casa Natal de Salvador Dalí. Davant la important estructura museística amb què compta la ciutat de Figueres, no només pel nombre i la varietat d'oferta sinó també pel fet de disposar d'un dels museus més importants de tot l'Estat, cal treure'n una major rendibilitat, tant econòmica com de projecció exterior.

Per altra banda, cal també tenir present que la ciutat compta amb el Castell de Sant Ferran, el monument més gran de Catalunya i la major fortalesa europea del segle XVIII. Així doncs, amb aquest programa es persegueix posar en valor la riquesa patrimonial i museística de la ciutat creant estructures i sinergies positives entre els diversos actors.

Per portar a terme el projecte cal desenvolupar una sèrie d'**actuacions**, algunes d'elles poden ser:

- Posar l'accent de la política patrimonial del nou Institut de Cultura en la investigació sobre el patrimoni del present i la contemporaneïtat aprofitant algunes iniciatives que ja han estat posades en marxa a Figueres com és el cas de la Càtedra d'Art i Cultura Contemporània que va crear el Museu de l'Empordà en col·laboració amb la Universitat de Girona.
- Crear una estructura fixa, una comissió de treball formada per representants dels diferents museus de la ciutat que permeti elaborar estratègies conjuntes sobre temes comercials, de captació de públics o dins els àmbits de la recerca o la formació.
- Plantejar iniciatives de publicitat conjunta entre els museus de la ciutat que permetin una major promoció del conjunt de l'oferta museística tot aprofitant la gran afluència de públic amb què compten alguns, especialment el Teatre-Museu Dalí.
- Estudiar la viabilitat per crear un centre de recerca d'arts plàstiques i visuals on participin els diversos museus tot aportant les seves experiències museogràfiques i formatives. Aquest centre hauria d'oferir formació i fomentar la investigació.
- Dur a terme una reflexió per dotar definitivament d'ús cultural el Castell de Sant Ferran. Realitzar un concurs d'idees pel projecte cultural del

Castell de Sant Ferran per definir l'ús cultural que ha de tenir l'equipament d'una manera oberta seria una bona manera d'iniciar aquesta reflexió. Paral·lelament a la reflexió sobre un projecte cultural global pel Castell, cal establir les condicions necessàries per plantejar el traspass de la fortificació del Ministeri de Defensa al Ministeri de Cultura per la seva gran importància patrimonial.

### Programa 2.3. Democratització de la cultura

Tot i que es realitzen certs esforços tant per part de l'Ajuntament com de les entitats que participen de la vida cultural per arribar a una major i més diversa part de la ciutadania, a hores d'ara no s'ha desenvolupat una política concreta d'obertura i de foment del consum cultural de la població de Figueres. Així doncs, cal promoure una major diversitat en la dinàmica cultural i crear i captar nous públics.

Algunes de les **actuacions** que cal desenvolupar en aquest sentit són, a tall d'exemple:

- Reforçar la vessant cultural dels centres cívics de la ciutat i fomentar la seva coordinació amb el nou Institut de Cultura. Com a equipaments de proximitat cal mantenir la política de promoció dels centres cívics i desenvolupar una xarxa més àmplia que doni cobertura a tots els barris de la ciutat.
- Reforç de la programació per a públic familiar. La programació per a públic familiar s'ha mostrat com una bona fórmula per l'acostament de persones novingudes a l'activitat figuerenca. Cal seguir apostant per aquest tipus de programació augmentant el pressupost que s'hi destina i assolint bons nivells de qualitat en la oferta.
- Fomentar la programació contemporània amb propostes de risc que apostin per obrir les portes als nous llenguatges. Tot i que en els darrers temps s'ha iniciat línies i iniciatives d'aquest tipus tant a nivell expositiu com d'arts escèniques, cal consolidar-les en l'activitat cultural de la ciutat en tots els nivells.

- Revisió dels horaris dels equipaments culturals. Cal analitzar si els horaris d'obertura dels equipaments culturals de Figueres cobreixen les necessitats de la ciutadania, si provoquen infrautilitzacions dels espais i els serveis i si cal adaptar-los.
- Crear una entrada jove per a menors de 25 anys que inclogui descomptes en tota l'oferta cultural de pagament que es doni a Figueres (museus, espectacles d'arts escèniques,...).
- Fer ús de la plataforma "Voluntaris per la llengua" per informar als nousvinguts de l'oferta cultural de la ciutat.
- Implicar a les associacions de veïns i als centres cívics en la difusió de l'activitat cultural i la captació de nous públics fent-los arribar material de difusió (agendes, cartells, descomptes,...).

### Eix 3. Capitalitat i connectivitat

Les ja esmentades potencialitats culturals de Figueres unides a la seva situació privilegiada donen compte de les possibilitats que la ciutat té a l'hora de posicionar-se com un referent cultural dins del seu entorn, ja sigui formant part de les xarxes i els circuits culturals ja existents o esdevenint la precursora de nous projectes de cooperació i projecció en matèria cultural. Per assolir els objectius de contemporaneïtat i centralitat de la cultura, cal treballar, a més d'internament, cap enfora, amb la mirada posada en l'exterior.

Cal fomentar les relacions i la cooperació i el desenvolupament de projectes conjunts entre Figueres i altres municipis amb interessos comuns i per fer-ho, el tercer eix presenta dos programes.

#### Programa 3.1. Figueres a les xarxes culturals de municipis grans i mitjans

Mentre que a nivell cultural Girona ha assumit un paper rellevant a tota la província, Figueres no ha acabat de posicionar el seu potencial i la seva oferta cultural amb una intensitat suficient. En aquest sentit, Figueres ha de prendre el paper que li pertoca i posicionar-se com un altre pol cultural dins les xarxes i els circuits que ja estan en funcionament i en aquells que es vagin creant en el futur. En aquest sentit, cal tenir present el nou context que presenta l'organització de l'Eurodistricte de l'Espai Català Transfronterer, un ens de gestió que es constituirà com una Agrupació Europea de Cooperació Territorial que inclou les comarques gironines i els departaments dels Pirineus Orientals, és a dir, la Catalunya Nord.

Per portar a terme el programa cal desenvolupar una sèrie d'**actuacions** algunes de les quals poden ser:

- Incorporar Figueres a projectes de capitalitat com, per exemple, *Escena Catalana Transfronterera*. Es tracta d'un projecte iniciat per Girona-Salt i Perpinyà per impulsar la creació i la difusió de les arts escèniques a través de la programació conjunta i compartida. Trobant-se Figueres a mig camí entre aquestes dues ciutats (entenent Salt i Girona com una unitat), i comptant amb un espai escènic com el Teatre Municipal el

Jardí, cal que s'impulsi la seva participació en aquest projecte innovador de foment de les arts escèniques i la llengua catalana.

- Crear noves propostes d'intercanvis d'activitats culturals (produccions d'arts escèniques professionals i amateurs, projectes d'arts visuals, de cinema,...) potenciant *Transversal. Xarxa d'activitats culturals*, una estructura ja creada i en funcionament, de la que Figueres ja forma part.

### **Programa 3.2. Capitalitat cultural de la comarca**

Figueres és la capital de l'Alt Empordà però fins el moment, en l'àmbit cultural no ha exercit del tot aquesta capitalitat assumint un lideratge vers altres municipis més petits i amb menys recursos que Figueres però també amb iniciatives culturals pròpies i amb interès per la resta de la comarca. En aquest sentit, el paper que ha d'assumir Figueres és el d'agitador i facilitador de l'activitat cultural que es desenvolupi a tota la comarca. Així, cal augmentar el nivell de relació i els intercanvis entre Figueres i la resta de municipis propers i promoure les activitats i les iniciatives que es duguin a terme a municipis de la comarca.

Les **actuacions** que cal desenvolupar en aquest sentit són, a tall d'exemple:

- Impulsar una xarxa estable de comunicació i difusió de les propostes que tinguin lloc a tots els municipis de l'Empordà amb col·laboració directe amb el Consell Comarcal. Cadascun dels municipis que conformen la comarca i també els de les comarques veïnes compten amb una programació cultural pròpia més o menys estable i una oferta concreta, tanmateix, sovint els municipis més petits no tenen capacitat per difondre-la tot i que pugui interessar a ciutadans i ciutadanes d'altres municipis. En aquest sentit, Figueres i el Consell Comarcal han de centralitzar la informació i facilitar la seva circulació.
- Programa de cessió d'espais i recursos per a municipis de la comarca. Tot i que Figueres té alguns dèficits en quant a equipaments també és cert que en alguns casos es dona certa infrautilització dels mateixos. Per tal d'evitar aquesta situació i donar opcions a municipis que no disposen



d'espais per realitzar-hi certes propostes, l'Ajuntament de Figueres pot oferir els seus equipaments o recursos de la mateixa manera que ho fa amb entitats de Figueres sempre i quan l'espai o el recurs en qüestió no estigui sent utilitzat.

- Crear una xarxa fixa de programació conjunta i d'intercanvi d'activitats culturals. Per tal d'engegar projectes conjunts tot aprofitant la riquesa d'uns i altres, cal crear un espai de relació fix entre els regidors i els tècnics de cultura dels diversos municipis per tal de posar en comú els objectius i engegar propostes conjuntes ja sigui adaptant les existents o creant de noves.
- Consolidar Figueres com la porta d'entrada dels llenguatges artístics innovadors i de risc al conjunt de la comarca. Sovint els municipis més petits tenen més dificultats a l'hora d'apostar per iniciatives contemporànies alternatives a les programacions tradicionals i, en aquest sentit, Figueres pot esdevenir el nexa d'unió entre la resta de municipis empordanesos i la creació contemporània.

## 5. Mecanismes de control i seguiment

La redacció del present document estratègic marca, tan sols, el principi del camí que Figueres ha de recórrer per assolir els objectius marcats, tanmateix, com a darrera part del Pla cal establir i concretar els mecanismes i els instruments que faran possible el seu control i seguiment. En aquest sentit, doncs, es planteja:

- Aprofitant l'estructura de gestió ja creada, l'Institut de Cultura de Figueres i les participatives (consells, comissions, taules de treball,...), especialment el Consell de Cultura, cal **analitzar les mesures i les polítiques** que des de l'Ajuntament s'han seguit en matèria cultural i valorar si segueixen i són fidels als eixos marcats pel Pla. Les resolucions que es desprenguin de les valoracions fetes per aquestes estructures han de passar a la Regidoria i fer-se públiques.
- Elaboració d'una **revisió del Pla** per determinar si la realitat social i cultural de Figueres ha canviat suficientment com per haver de reformular els objectius i els eixos estratègics.

Totes dues mesures es posaran en pràctica sota el paraigües que suposarà el nou Institut de Cultura de Figueres.

# **Annexos**

## Annex 1

### Informe dels Grups de Discussió

S'han realitzat quatre grups de discussió: grup de membres d'AMPAs, grup de gent gran, grup de joves i grup de membres d'associacions veïnals. S'ha escollit aquesta tècnica qualitativa per tal de fer possible la participació de col·lectius específics sobre els que es vol conèixer el discurs. Aquests quatre col·lectius, a diferència de les persones entrevistades, no pertanyen directament a cap sector cultural ni participen directament en cap entitat estrictament cultural, tanmateix, com a ciutadans de Figueres sí formen part de la realitat cultural de la ciutat i és per aquest motiu que el Diagnòstic del present pla pretén copsar les seves opinions sobre diferents aspectes de la vida cultural figuerenca.

### Oferta cultural de Figueres

#### AMPAs

Tots els participants del grup de discussió estan d'acord en que a Figueres hi ha força activitat cultural en quant a oferta es refereix però el primer element que troben a faltar és una comunicació i una difusió més present i directa. Un dels participants afirma que s'assabenta de moltes activitats o actes que l'interessarien una vegada ja han passat i no sap on dirigir-se per informar-se ja que a la pàgina de l'Ajuntament només hi apareix la programació del Teatre Municipal el Jardí.

Només una participant rep cada mes l'agenda cultural que publica l'Ajuntament mentre que la resta no la coneixen. En aquest sentit, es destaca la utilització de les noves tecnologies, ja sigui en forma de newsletter o de pàgina web actualitzada, com a una bona opció per solucionar aquesta manca de difusió.

#### Gent gran

Els participants d'aquest grup de discussió coincideixen en afirmar que cada vegada hi ha més oferta cultural a la ciutat tot i que es troba a faltar una Casa de Cultura on s'hi trobi una oferta permanent oberta a tota la ciutadania.

Tanmateix, el primer tema que apareix en parlar de l'oferta és el cinema. Tots els participants valoren molt negativament que no hi hagi una sala de cinema més cèntrica ja que als Cat Cinemes Figueres només s'hi pot arribar amb algun mitjà de transport. En aquest punt ressalten les dificultats que tenen per anar-hi els caps de setmana ja que els autobusos no funcionen o ho fan amb molt poca freqüència. Com a resposta a aquests obstacles proposen l'obertura d'una sala al centre de la ciutat i de la projecció de sessions matinals dirigides expressament a un públic jubilat.

Una altre tema que es tracta a la reunió és la manca de sales i espais per ballar, més enllà de l'oferta del Casal de gent gran on l'espai és massa reduït (capacitat per a 150 persones), una afició compartida per molts ciutadans i ciutadanes com ho demostra el fet que els diumenges molta gent es desplacen a altres municipis veïns on sí celebren aquest tipus d'actes. Així mateix, la consideració de que es fan poques sardanes durant l'any o la manca de cobles a les ràdios locals és una altra queixa que apareix entre els participants del grup.

#### Joves

Els participants del grup de discussió de joves creuen que no hi ha una oferta cultural ni lúdica adreçada a ells. Pel que fa a la programació teatral, afirmen que hi ha propostes per a infants però en passar a l'adolescència ja no es troben espectacles teatrals que els interessin. Aquesta manca d'oferta la reconeixen en tots els àmbits afirmant que sempre han de desplaçar-se a altres poblacions com Roses per poder anar a discoteques light o per trobar alguna activitat d'oci.

En aquest sentit, també es queixen de la falta d'un Carnaval i la majoria d'ells no identifiquen com a propi el Festival Acústica, ja que creuen que "és per la gent de fora de Figueres" i només valoren com a oferta i espai directament dirigit a ells, les barraques que s'organitzen durant les Fires i Festes de la Santa Creu.

#### Associacions veïnals

Tot i que no neguen que Figueres tingui activitat cultural creuen que el nivell de concentració en el centre històric és massa elevat. Al·ludeixen aquesta concentració a dos elements principals: a un control de la producció cultural per part d'una petita elit formada "pels de sempre" i, en segon lloc, per la falta d'interès per part de l'Ajuntament en integrar els barris en la dinàmica cultural de Figueres.

Quan es pregunta als participants sobre l'oferta cultural dels centres cívics de la ciutat, tots responen que estan sobrepassats i no són suficients per donar resposta a totes les necessitats.

Els participants d'aquest grup critiquen la política de subvencions de l'Ajuntament que sempre va dirigida a les mateixes entitats i mai a les associacions veïnals que tenen propostes culturals concretes.

## **Participació i accés**

### AMPAs

Els membres d'AMPAs creuen que la ciutadania participa de les propostes culturals que estan ben enfocades, com demostra l'elevada assistència al Teatre Municipal el Jardí o al festival Acústica que destaquen com un bon exemple d'oferta per a tots els públics.

Es creu, però, que manca oferta per a joves, especialment pels que es troben entre els 12 i els 16 anys. La programació teatral infantil està molt dirigida a infants però aquest col·lectiu jove no troba una oferta adaptada a les seves inquietuds, exceptuant les Fires i Festes de la Santa Creu o el festival Acústica.

Així mateix, es creu que l'element d'interculturalitat que comporta la gran massa d'immigrants que resideixen a Figueres pot ser una bona manera d'interessar el jovent i, a la vegada, d'integrar més aquests col·lectius de nousvinguts dins la realitat cultural de Figueres.

### Gent gran

Els participants del grup de gent gran consideren que la participació en cultura a Figueres es redueix sempre als mateixos i hi ha molta gent que estaria interessada en fer més activitats, tanmateix, es creu que la manca d'informació, per una banda, i la inconstància en la programació, per l'altra, dificulten la seva adhesió a la dinàmica cultural del municipi.

Es valora com una via per explotar el foment de les noves tecnologies entre la gent gran, creant més cursos i tallers d'alfabetització informàtica adreçada especialment per aquest col·lectiu ja que afirmen que les iniciatives que s'han posat en marxa en aquest sentit han tingut un gran èxit de participació.

Per altra banda, es creu que l'Ajuntament hauria de potenciar més activitats per aquests col·lectius organitzant sortides culturals o passejades per la comarca.

### Joves

El principal problema que detecten els joves com el causant de la manca de participació en la dinàmica cultural de la ciutat és la manca d'espais. Afirmen no tenir llocs on anar, tant per estudiar (la Biblioteca sempre està plena), relacionar-se, o per desenvolupar algun tipus d'activitat cultural o artística.

Per altra banda, sorgeix el tema de la multiculturalitat de Figueres i la majoria de joves creuen que des de l'Ajuntament i des de les entitats s'hauria de treballar més per defensar la cultura tradicional figuerenca fomentant a la vegada la coneixença i la integració de les noves cultures i tradicions dels nousvinguts que també formen part de la realitat cultural figuerenca.

### Associacions veïnals

Tots els participants del grup de discussió valoren força negativament la comunicació que es fa de l'oferta cultural als barris. En aquest sentit, proposen moltes opcions que podrien solucionar aquest problema com enviar les programacions a les escoles o a les mateixes associacions veïnals o posar panells informatius a cada barri perquè la ciutadania ho pogués consultar.

En quant a l'accés, creuen que calen més esforços per part de l'Ajuntament per integrar les diferents cultures existents a Figueres. Així mateix, valoren que més iniciatives emmarcades en aquest objectiu multicultural juntament amb un major nombre d'activitats culturals al carrer poden solucionar el problema de la participació en la cultura.

## **Relació amb l'Ajuntament**

### AMPAs

Existeix una molt bona relació entre les diferents AMPAs i la Regidoria d'Ensenyament. Es reuneixen els primers dilluns de cada mes i tracten temes diversos i es plantegen projectes de treball conjunt.

### Gent gran

Existeix a la ciutat un Consell Municipal de la Gent Gran format per entitats, associacions de veïns i sindicats, estructurat en tres comissions: "Gent gran per a la gent gran" (dedicada al voluntariat), "Gent gran activa" (sobre com viu la gent de Figueres i quines són les seves principals dificultats) i "Salut i gent gran". Aquest òrgan de participació es considera una bona eina per treballar les problemàtiques d'aquest col·lectiu amb l'Ajuntament però també per establir vincles entre diferents agents afectats.

### Joves

Alguns dels joves es queixen de que no se'ls ha implicat ni se'ls ha tingut en consideració a l'hora d'organitzar i planificar la programació inserida dins la Capital de Cultura Catalana. El sentiment general és de incomunicació i de falta de sensibilitat per part de l'Ajuntament cap a les necessitats i les inquietuds dels joves de Figueres.

### Associacions veïnals

Les associacions veïnals de Figueres mantenen una reunió mensual amb l'alcaldia on presenten un ordre del dia i a partir d'aquest es convoca a un regidor o un altre per tractar temes concrets. Tot i així, els participants del grup de discussió no estan conformes amb la relació que mantenen amb l'Ajuntament i es senten poc valorats i poc escoltats. Afirmen que presenten propostes i s'ofereixen per recolzar iniciatives del consistori però que poques vegades reben resposta.



## Annex 2

### Persones entrevistades individualment

- Gemma Paraire. Joventuts Musicals de Figueres
- Marta Subirós. Presidenta del Casino Menestral
- Laia Alsina. Professora de l'Aula Municipal de Teatre
- Jordi Mitjà. Artista
- Pep Canaleta. Artista
- Carles Font. President Cineclub Diòptria
- Carles Arbolí. Cap de Redacció del bisetmanari Hora Nova
- Jordi Rotllan. President de Comerç de Figueres
- Maria Mercè Cuartiella.
- Joan Manel Soldevila
- Pere Gifre. President de l'Institut d'Estudis Empordanesos
- Joan Falgueras. Arquitecte Municipal
- Francesc Cruanyes. Periodista
- Maria Rentero. Tècnica de l'àrea d'Acció Cívica de l'Ajuntament de Figueres
- Xavier Pascual. Promotor musical i director del Festival Acústica
- Montse Aguer. Directora del Centre d'Estudis Dalinians
- Juan Jesús Aznar. Director del Museu de la Tècnica de l'Empordà
- Lluís Casadella. President d'Òmnium Cultural
- Josep Maria Torner. Director de la Casa de Cultura de Girona
- Santi Coll. Director del Setmanari Empordà
- Josep Maria Cortada. President de La Funcional Teatre
- Josep Maria Joan. Director del Museu del Joguet

## Participants dels Grups de Discussió

### Grup de Joves:

- Laura Agustí
- Alba Arxé
- Juanjo Pérez
- Marta Fita Font
- Víctor Manuel Pineda
- Erick Anontovo
- Tarik el Marrouni
- Soufian Yaya
- Otman Boukkali
- Mofad Sabbabi
- Mohamed Dhab

### Grup de gent gran:

- Montserrat Camps
- Encarna Pla Costabella
- Matí Carreras
- Francesc Tor i Bach
- Gregorio Barrera

### Grup d'AMPAs:

- Nuri Subirós Garcia (IES Olivar Gran)
- Ricard Sedó Barbany (La Salle)
- José E. Pérez Alfonso (Cendrassos)
- Susana Prat Carbó (Escolàpies)

### Grup d'associacions veïnals:

- Carme Mínguez Fusté (A.V.V. Poble Nou)
- Juan Oliva Romero (A.V.V. Cendrassos)
- Joaquim Mas (A.V.V. Parc-Bosc)
- Rafael Cañaveras Arjona (A.V.V. Horta de l'Hospital)

## **Membres de la Comissió Ciutadana**

- Montse Aguer
- Josep Maria Cortada
- Francesc Cruanyes
- Carles Font
- Cristina Massanés
- Carles Pujol
- David Ruiz

## **Participants de la Jornada Participativa**

- Francesc Aguilera, Col·laborador premsa
- Laura Agustí
- Eduard Ayats, Colla Sardanista Flor de Romaní
- Juan Jesús Aznar, Museu de la Tècnica de l'Empordà
- Núria Bassagañas, Biblioteca Fages de Climent
- Xavier Besora, Juventuts Musicals de Figueres
- Pere Bosch, CUP
- Dolors Busquets, Agrupació Mediterrània Dansa de Figueres
- Lluís Casadellà, Òmnium Cultural
- Martí Carreras, Consell Municipal de la Gent Gran
- Carles Coll, Orquestra de Cambra de l'Empordà
- Helena Cusí, La Funcional / Ass. Pastorets
- Elena de la Vara, Associació d'arts escèniques Cèl·lula i Filomena
- Xavier Oriol Hilar, Manaies de les Figues
- Carme Mínguez, Federació Associació de Veïns SUF
- Anna Otero, treballadora de la Fundació Dalí
- Núria Peitavi
- Jordi Rubau, Associació Empordà Music
- Marta Subirós, Casino Menestral
- Anna M. Velaz, ATENEA
- Nati Vilanova, Biblioteca Fages de Climent
- Joan Falgueras Font
- Carles Castellnou, Desat'art

- Pere Rodríguez, Desat'art
- Ciro Llueca, Regidor de Cultura de Figueres
- Imma Parada
- Montse Aguer
- Laia Alsina Cusi
- Carles Cereijo Soto
- Pep Torner, Casa de Cultura de Girona
- Jaume Santaló, Ajuntament de Roses
- Cristina Massanés
- Camil·la Massot, Ajuntament de Figueres
- Anna Capella, Museu de l'Empordà
- Eva Astarloa, Ajuntament de Figueres
- Dolors Barceló
- Berta Anglora
- Lucila Mallart

## Annex 3

### Relatories de la Jornada Participativa

#### Taula 1: Figueres, capital cultural

**Coordinadors:** Josep Maria Cortada i Francesc Cruanyes /

**Relators:** Martí Comas i Marta Domènech

Aquesta taula va centrar el debat en valorar el paper que la figura de Salvador Dalí ha de tenir a la dinàmica cultural de Figueres, les mancances i les potencialitats de la ciutat en matèria cultural, i el rol que té i ha de tenir en relació als altres municipis de la comarca i a les altres ciutats. En tots els blocs s'han recollit, a part de les visions i percepcions, propostes concretes que han anat sorgint. El debat va comptar amb 30 participants que varen realitzar les següents aportacions:

#### **Bloc I – La figura de Dalí**

No existeix consens sobre la importància de la figura de Dalí a la ciutat. Les opinions es divideixen de la següent manera:

- Part dels participants troben una **saturació de Dalí** a Figueres que dificulta la promoció d'altres elements culturals de la ciutat i creuen que els esforços tant de l'Administració com de l'àmbit associatiu figuerenc han de centrar-se en potenciar tota la riquesa cultural, més enllà de Dalí.
- Un altra part dels participants del debat creuen que **cal assumir que Dalí és la icona de la ciutat** i s'ha de potenciar d'una manera pensada i organitzada.
- Es detecten **dos nivells de percepció de Dalí**: pels de fora de Figueres la figura del pintor és el més important de la ciutat però, en canvi, per alguns dels figuerencs no és un element central.
- Hi ha consens a l'hora d'afirmar la **separació** que al llarg dels anys s'ha donat **entre la Fundació Gala-Salvador Dalí i l'Ajuntament de Figueres**, tanmateix, sembla ser que en els darrers temps s'està donant cert apropament entre ambdues institucions. Es fa menció de diversos motius que han provocat aquesta separació, alguns relacionats amb les tendències polítiques del propi pintor, una qüestió, però, que es creu es solucionarà amb el relleu generacional.

- Com a propostes per tal de millorar la relació entre ambdues institucions s'esmenten les següents:
  - La creació d'un **centre de recerca o d'interpretació daliniana** podria ser una bona manera d'iniciar projectes conjunts.
  - L'oferiment per part de la Fundació d'una **biblioteca especialitzada** d'accés obert.

## **Bloc II – La situació cultural de Figueres**

S'identifiquen tota una sèrie d'elements, mancances i potencialitats que caracteritzen la situació cultural de Figueres així com propostes per tal de millorar el paper de la cultura a la ciutat:

- Es fa èmfasi en la **manca de personal, estructura i recursos** que pateix l'àrea de cultura de l'Ajuntament. Es ressalta aquest punt perquè moltes de les propostes i valoracions que van sorgint en el debat es veuen difícils de portar a terme sense un reforç real dins de l'àrea. Així doncs, per tal de situar la cultura com un dels eixos centrals de la ciutat cal una coordinació entre **cultura, turisme** (cal una oficina de turisme potent) i **promoció econòmica** que es fa impossible degut a aquesta manca d'estructura i recursos.
- Per tal de centralitzar la cultura en la dinàmica de la ciutat **cal posar especial atenció en l'educació** (dins i fora de les escoles).
- La **manca de població jove d'entre 18 i 25 anys** que marxa a estudiar fora de Figueres es creu que s'ha d'intentar atenuar amb una oferta formativa, cultural i d'oci que els atregui i eviti que es desvinculin socialment de la ciutat (la creació de centres de recerca o la potenciació de l'escola oficial d'idiomes s'apunten com a possibilitats). Així mateix, es creu que des de l'Ajuntament **cal que es detectin els joves talents de Figueres i intentar mantenir-los o recuperar-los** una vegada han finalitzat els seus estudis a altres ciutats.
- Existeixen **grups de població** a qui la política cultural ha de tenir molt en compte per la seva potencialitat:

- La **població immigrant** que tot i representar més d'un 24% a Figueres no participa, en termes generals, de les dinàmiques culturals de la ciutat.
- Cal posar també especial atenció en els **joves estudiants d'ESO i Batxillerat** que demostren un gran potencial a través d'iniciatives concretes com l'escola de circ de l'IES Narcís Monturiol o l'associació de break-dance Brefig.
- Tota la **població procedent de Barcelona o l'àrea metropolitana** que ha vingut a viure a Figueres o als pobles dels voltants i que representen un actiu molt important a nivell cultural.
- Un altre situació a millorar és la que fa referència als **espais de relació** entre diferents agents culturals de Figueres. Es creu que calen sales i espais fixes perquè creadors i entitats puguin trobar-se i iniciar projectes conjunts.
- Es creu necessari que es creï un **òrgan participatiu fix**, més enllà de la Jornada, que tingui en compte la diversitat de Figueres i que es mantingui al llarg del procés d'implementació del pla.

### **Bloc III – El paper de Figueres dins l'Alt Empordà i la relació amb altres ciutats**

- Novament, la **manca de recursos de l'àrea de cultura de l'Ajuntament** s'identifica com un dels principals impediments a l'hora de potenciar la coordinació o el treball conjunt amb altres municipis.
- Es creu que **Figueres ha d'obrir-se** a nivell cultural i deixar d'estar d'esquenes a Barcelona o Girona.
- Es proposa la creació d'un **eix Figueres-Castellò d'Empúries-Roses** que actualment ja funciona en l'àmbit de l'oci o la restauració però que no existeix en l'àmbit cultural. Els participants de la taula creuen que és necessària una coordinació cultural per tal de "repartir-se el joc". Al sector privat ja es donen alguns àmbits de coordinació com és el cas dels cinemes de Figueres i Roses que es reparteixen la cartellera per tal de no repetir i no perdre públic.

- Es parla de la necessitat d'una **planificació estratègica a nivell comarcal** en la que el Consell Comarcal hauria de tenir un paper clar.
- Com a propostes de coordinació intermunicipals concretes apareixen les següents:
  - **Programació i difusió conjunta dels festivals.**
  - **Oferta teatral comarcal conjunta.** L'àmbit teatral es percep com un entorn favorable a l'hora d'establir coordinacions i complementarietats ja que molts dels espectacles que es representen a Figueres també ho fan a municipis molt propers en contes d'intentar crear una oferta conjunta que no es repetís.
  - Creació d'una **marca empordanesa.**
  - Les **beques AGITA** es podrien convertir en unes beques comarcals amb participació d'altres institucions i municipis. En referència a aquesta iniciativa d'ajut de l'Ajuntament es creu que s'haurien de definir dos nivells: un per a creadors emergents i un altre per a professionals.



## Taula 2: Cultura accessible i participativa

**Coordinadors:** Carles Pujol i David Ruiz / **Relator:** Carles Spà

Aquesta taula va centrar-se en debatre quins són els sectors de la societat figuerenca que es troben poc inserits dins la dinàmica cultural de la ciutat i què s'ha de fer per ampliar la participació en general, en segon lloc es va valorar la relació que actualment existeix entre el consistori i les entitats i, finalment, es van analitzar les vies per tal de descentralitzar la cultura a la ciutat.

### Bloc I – El públic de Figueres i la programació

Hi ha un clar consens entorn a la idea que a Figueres es dóna un volum important de participació en les activitats de caràcter cultural. La població, en termes generals, dóna resposta a les ofertes que es fan des de les entitats o des del propi ajuntament. Tot i aquesta sensació d'alt nivell participatiu, en relació a la programació hi ha alguns aspectes a destacar:

- **Manquen mecanismes de coordinació de l'oferta d'activitats.** Les entitats i fins i tot el propi Ajuntament es contra-programen, fet que divideix el públic i provoca que les persones interessades no puguin assistir a tot arreu. Es proposa que personal tècnic de l'ajuntament faci aquesta funció de coordinació. Sobretot, cal parar especial atenció en la imbricació d'activitats que es dirigeixen a un públic que pot ser similar. En aquest sentit, algunes entitats manifesten que ja tenen un bon nivell de coordinació perquè fan activitats amb característiques similars. S'apunta que les experiències de col·laboració entre entitats han permès que existissin barreges interessants de públics molt diferents i per tant, cal augmentar els projectes de col·laboració.
- Es considera que **la publicitat de les activitats no és suficient** i, en aquest sentit, les propostes que es fan són:
  - Recuperar **l'agenda mensual d'activitats**, ja que l'opció de fer-la trimestral ha resultat poc eficaç i requereix una planificació difícil d'assumir per les entitats. L'agenda mensual hauria però de recollir informació dels últims actes del mes anterior i els primers del mes posterior al que faci referència.

- Col·locar **plafons informatius** exclusius per a activitats de les entitats per no competir amb ofertes comercials.
  - Instal·lar **panells electrònics** amb informació de les activitats en punts estratègics del municipi.
  - Fer arribar la **informació a centres cívics i culturals** dels municipis del voltant.
  - També cal un **mecanisme d'informació via web** que sigui més útil que la web actual de l'Ajuntament. S'apunta que la web del portal d'entitats és una bona eina tot i que caldria pensar en una altra on les entitats poguessin publicitar les activitats i linkcar-les amb la pròpia web.
  - Cal prendre mesures en la **senyalètica de l'espai públic** indicant els llocs d'interès cultural.
- Pel que fa a la **música popular** es constata que tot i que hi ha públic suficient, la manca d'espais i circuits de concerts fa que **no hi hagi una oferta estructurada**. Es proposa articular un **circuit amb els municipis del voltant**. També cal tenir present el paper que hi poden jugar els alumnes de les escoles de música.
  - Tot i que és cert que hi ha un públic fidel i força nombrós, també hi ha una part de la població que queda fora dels espais d'accés a la cultura. Actualment, un quart de la **població** de Figueres és **immigrada** i la seva participació en la vida cultural de la ciutat encara no és massa important. Calen mecanismes per arribar millor a aquesta població. En aquest sentit s'apunten dues possibilitats:
    - Aprofitar el **Centre de Normalització Lingüística** on actualment es fan una gran quantitat de cursos de català per proposar activitats.
    - Aprofitar **la diversitat de públic que té actualment la Biblioteca**.
  - També en relació al públic cal tenir en compte altres col·lectius més:
    - Les **persones que no són de Figueres però que hi treballen**. És un públic potencial sobre el qual es treballa poc.

- La gran quantitat de **turistes** que passen per la ciutat atrets per Dalí. Caldria estratègies informatives per tal que coneguessin les altres ofertes que hi ha a la ciutat
  - Pel que fa als **joves**, s'ha d'assumir la realitat: l'oferta universitària és a fora de la ciutat. Tot i això cal tenir una oferta pels que encara no estan a la universitat i pels que no hi van. També els que hi van, quan passen dies a Figueres han de tenir espais adequats, per exemple, per a l'estudi.
  - Pel que fa a la **gent gran**, cal destacar que no té prou activitat programada específicament dirigida a aquest col·lectiu. Per segons quines ofertes, com el ball, la gent gran de Figueres s'ha de desplaçar fora.
- Vinculat a l'accés i als públics es considera que **cal reforçar la relació entre educació i cultura**. Aquest reforç es pot exemplificar amb la tasca que es du a terme des de l'àmbit museístic i de la investigació i la recerca.

## **Bloc II – Relació entitats – Ajuntament – entitats**

- Calen **estructures més clares i fixes de relació entre l'Ajuntament i les entitats** de forma que no depenguin tant dels diferents cicles polítics o electorals. En aquest sentit es proposa la creació d'un **Institut Municipal de Cultura** o bé d'un **Consell de Cultura** que aplegui a totes les entitats i on es pugui fer debat de forma periòdica sobre les necessitats culturals de Figueres i els possibles espais de col·laboració entre entitats i entre aquestes i l'Ajuntament.
- S'apunta el fet que hi ha espais cedits a entitats que són de difícil accés per a altres entitats que no disposen d'espai. Caldria **revisar convenis de cessió** per tal que totes les entitats poguessin fer ús dels equipaments públics.
- Cal pensar en **buscar espais per a les entitats** que no en tenen actualment. En aquest sentit s'apunta la possibilitat de crear un **hotel d'entitats**.
- Actualment, hi ha més de 20 grups de música locals que no tenen espai on assajar. Per a ells seria una bona oferta poder disposar de **bucs d'assaig**.
- Cal desencallar situacions com la del **Casino Menestral** ja que és un important focus d'activitat.

### **Bloc III – Descentralització**

- **L'activitat cultural** que es fa a Figueres està **molt centralitzada** i no té suficientment en compte tot el territori.
- Als barris les **entitats veïnals tenen un bon nivell d'activitat** i sempre que han sumat esforços amb l'Ajuntament s'han obtingut bons resultats de públic. Cal treballar amb els agents del territori ja que amb la tasca de molts anys han aconseguit fidelitzar públic. Cal però, fer-ho de manera constant i no esporàdicament.

## Crèdits

### *Ajuntament de Figueres:*

Ciro Llueca , Regidor de Cultura

### *ICC Consultors Culturals:*

Xavier Fina, direcció

Marta Domènech i Carles Spà, coordinació

Martí Comas, suport tècnic